



MINISTERIO
DE SANIDAD, SERVICIOS SOCIALES
E IGUALDAD



MINISTERIO
DE ECONOMÍA
Y COMPETITIVIDAD



VIGILANCIA EPIDEMIOLÓGICA DEL VIH y SIDA EN ESPAÑA

ACTUALIZACIÓN 30 de junio de 2016

**SISTEMA DE INFORMACIÓN SOBRE NUEVOS DIAGNÓSTICOS DE VIH
REGISTRO NACIONAL DE CASOS DE SIDA**

DIRECCIÓN GENERAL DE SALUD PÚBLICA, CALIDAD E
INNOVACIÓN

SISTEMAS AUTONÓMICOS DE VIGILANCIA EPIDEMIOLÓGICA
CENTRO NACIONAL DE EPIDEMIOLOGÍA

Noviembre, 2016

Citación sugerida:

Área de Vigilancia de VIH y Comportamientos de Riesgo. Vigilancia Epidemiológica del VIH y sida en España: Sistema de Información sobre Nuevos Diagnósticos de VIH y Registro Nacional de Casos de Sida. Plan Nacional sobre el Sida - S.G. de Promoción de la Salud y Epidemiología / Centro Nacional de Epidemiología - ISCIII. Madrid; Nov 2016.

Índice

Resumen ejecutivo

1. Introducción

2. Nuevos diagnósticos de VIH en España

2.1. Metodología

2.2. Resultados

3. Casos de sida. Registro Nacional de casos de sida

3.1. Metodología

3.2. Resultados

4. Resumen y Conclusiones

Tablas

- Tabla 1: Nuevos diagnósticos de infección por el VIH: número de casos y tasas por 100.000 habitantes. España. Años 2003-2015. Datos no corregidos por retraso en la notificación.
- Tabla 2: Nuevos diagnósticos de infección por el VIH. Número de casos, porcentaje y tasas por sexo, edad y modo de transmisión. España. Año 2015. Datos no corregidos por retraso en la notificación.
- Tabla 3: Distribución de nuevos diagnósticos de infección por el VIH por CCAA de notificación y modo de transmisión. España. Año 2015. Datos no corregidos por retraso en la notificación.
- Tabla 4: Distribución de nuevos diagnósticos de infección por el VIH por sexo y zona geográfica de origen. España. Año 2015. Datos no corregidos por retraso en la notificación.
- Tabla 5: Distribución de nuevos diagnósticos de infección por el VIH por zona geográfica de origen y modo de transmisión. España. Año 2015. Datos no corregidos por retraso en la notificación.
- Tabla 6: Distribución de nuevos diagnósticos de infección por el VIH por modo de transmisión y zona geográfica de origen. España. Año 2015. Datos no corregidos por retraso en la notificación.
- Tabla 7: Distribución de nuevos diagnósticos de infección por el VIH por año de diagnóstico y sexo. Datos de 15 CCAA, Ceuta y Melilla. Período 2009-2015. Datos no corregidos por retraso en la notificación.
- Tabla 8: Distribución de nuevos diagnósticos de infección por el VIH por año de diagnóstico y grupo de edad. Datos de 15 CCAA, Ceuta y Melilla. Período 2009-2015. Datos no corregidos por retraso en la notificación.
- Tabla 9: Distribución de nuevos diagnósticos de infección por el VIH por año de diagnóstico y modo de transmisión. Datos de 15 CCAA, Ceuta y Melilla. Período 2009-2015. Datos no corregidos por retraso en la notificación.
- Tabla 10: Distribución de nuevos diagnósticos de infección por el VIH por año de diagnóstico, modo de transmisión y sexo. Datos de 15 CCAA, Ceuta y Melilla. Período 2009-2015. Datos no corregidos por retraso en la notificación.
- Tabla 11: Distribución de nuevos diagnósticos de VIH por año y zona geográfica de origen. Datos de 15 CCAA, Ceuta y Melilla. Período 2009-2015. Datos no corregidos por retraso en la notificación.
- Tabla 12: Casos de sida en España por año de diagnóstico, modo de transmisión y sexo. Registro Nacional de Sida. Datos no corregidos por retraso en la notificación.
- Tabla 13: Casos de sida en España por año de diagnóstico y modo de transmisión. Registro Nacional de Sida. Datos corregidos por retraso en la notificación.
- Tabla 14: Casos de sida en España por modo de transmisión y sexo, según la CCAA de residencia. Registro Nacional de Sida. Datos acumulados desde 1981. Datos no corregidos por retraso en la notificación.
- Tabla 15: Casos de sida en España por edad y año de diagnóstico. Registro Nacional de Sida. Datos desde 1981. Datos no corregidos por retraso en la notificación.

Figuras

- Figura 1. Nuevos diagnósticos de VIH. Distribución por edad y sexo. España, año 2015. Datos no corregidos por retraso en la notificación.
- Figura 2. Nuevos diagnósticos de VIH. Distribución por modo de transmisión. España, año 2015. Datos no corregidos por retraso en la notificación.
- Figura 3. Nuevos diagnósticos de VIH. Distribución por modo de transmisión según sexo. España, año 2015. Datos no corregidos por retraso en la notificación.
- Figura 4. Nuevos diagnósticos de VIH. Distribución por modo de transmisión según grupos de edad. España, año 2015. Datos no corregidos por retraso en la notificación.
- Figura 5. Nuevos diagnósticos de VIH. Distribución por zona geográfica de origen. España, año 2015. Datos no corregidos por retraso en la notificación.
- Figura 6. Nuevos diagnósticos de VIH. Distribución por modo de transmisión según zona geográfica de origen. España, año 2015. Datos no corregidos por retraso en la notificación.
- Figura 7. Nuevos diagnósticos de VIH. Distribución por zona geográfica de origen según modo de transmisión. España, año 2015. Datos no corregidos por retraso en la notificación.
- Figura 8. Nuevos diagnósticos de VIH. Diagnóstico tardío. España, año 2015. Datos no corregidos por retraso en la notificación.
- Figura 9. Nuevos diagnósticos de VIH. Diagnóstico tardío según sexo. España, año 2015. Datos no corregidos por retraso en la notificación.
- Figura 10. Nuevos diagnósticos de VIH. Diagnóstico tardío según zona geográfica de origen. España, año 2015. Datos no corregidos por retraso en la notificación.
- Figura 11. Nuevos diagnósticos de VIH. Diagnóstico tardío según modo de transmisión y modo de transmisión en pacientes con diagnóstico tardío. España, año 2015. Datos no corregidos por retraso en la notificación.
- Figura 12. Tasas de nuevos diagnósticos de VIH anuales totales y según sexo. Datos de 15 CCAA, Ceuta y Melilla. 2009-2015. Datos corregidos por retraso en la notificación.
- Figura 13. Tasas de nuevos diagnósticos de VIH anuales según modo de transmisión. Datos de 15 CCAA, Ceuta y Melilla. 2009-2015. Datos corregidos por retraso en la notificación.
- Figura 14. Tasas de nuevos diagnósticos de VIH anuales por modo de transmisión según sexo. Datos de 15 CCAA, Ceuta y Melilla. 2009-2015. Datos corregidos por retraso en la notificación.
- Figura 15. Tasas de nuevos diagnósticos de VIH en HSH anuales por grupos de edad. Datos de 15 CCAA, Ceuta y Melilla. 2009-2015. Datos corregidos por retraso en la notificación.
- Figura 16. Número y porcentaje de nuevos diagnósticos de VIH en personas de otros países de origen. Datos de 15 CCAA, Ceuta y Melilla, 2009-2015. Datos no corregidos por retraso en la notificación.
- Figura 17. Tasas de nuevos diagnósticos de VIH anuales por modo de transmisión según lugar de origen. Datos de 15 CCAA, Ceuta y Melilla, 2009-2015. Datos corregidos por retraso en la notificación.
- Figura 18. Tasas de nuevos diagnósticos de VIH anuales por modo de transmisión según lugar de origen en hombres. Datos de 15 CCAA, Ceuta y Melilla, 2009-2015. Datos corregidos por retraso en la notificación.
- Figura 19. Tasas de nuevos diagnósticos de VIH anuales por modo de transmisión según lugar de origen en mujeres. Datos de 15 CCAA, Ceuta y Melilla, 2009-2015. Datos corregidos por retraso en la notificación.
- Figura 20. Diagnóstico tardío por año de diagnóstico y modo de transmisión. Datos de 15 CCAA, Ceuta y Melilla, 2009-2015. Datos no corregidos por retraso en la notificación.
- Figura 21. Casos de sida diagnosticados en España en 2015. Distribución por edad y sexo. Registro Nacional de Sida. Datos no corregidos por retraso en la notificación.
- Figura 22. Casos de sida diagnosticados en España en 2015. Distribución por modo de transmisión según sexo. Registro Nacional de Sida. Datos no corregidos por retraso en la notificación.
- Figura 23. Casos de sida en España por sexo. Registro Nacional de Sida. Datos corregidos por retraso en la notificación.
- Figura 24. Casos de sida en España por modo de transmisión. Periodo 2005-2015. Registro Nacional de Sida. Datos corregidos por retraso en la notificación.
- Figura 25. Casos de sida pediátricos (menores de 15 años) en España. Registro Nacional de Sida. Datos no corregidos por retraso en la notificación.
- Figura 26. Enfermedades defensorias de sida más frecuentes en España. Periodo 2010-2015. Registro Nacional de Sida. Datos no corregidos por retraso en la notificación.

RESUMEN EJECUTIVO

OBJETIVOS:

- Cuantificar los nuevos diagnósticos de infección por el VIH y de sida, así como su evolución temporal.
- Describir las características epidemiológicas de las personas recientemente diagnosticadas de infección por VIH y de sida.
- Contribuir a la vigilancia epidemiológica internacional de la infección por el VIH.

Nuevos diagnósticos de VIH.

Metodología:

Se han incluido todos los nuevos diagnósticos de VIH notificados en las comunidades autónomas (CCAA) de Asturias, Baleares, Canarias, Cataluña, Extremadura, La Rioja, Navarra, País Vasco y la ciudad autónoma de Ceuta desde el año 2003; en Galicia desde el año 2004; en Madrid desde el 2007; en Aragón, Castilla La Mancha y la ciudad autónoma de Melilla desde el 2008; en Cantabria, Castilla León y Murcia desde el año 2009, en la Comunidad Valenciana desde 2012 y en Andalucía desde el 2013. La población cubierta ha ascendido progresivamente desde el 34,5% en 2003 hasta alcanzar el 100% en el año 2013.

Se ha definido “diagnóstico tardío” (DT) como la presencia de una cifra de CD4 inferior a 350 células/ μ l en la primera determinación tras el diagnóstico de la infección por VIH.

Para el análisis del año 2015 se han incluido los casos notificados por las 17 CCAA, Ceuta y Melilla. Para el análisis de las tendencias, se utilizaron sólo los notificados en las 15 CCAA, además de Ceuta y Melilla, que disponen de datos del 2009 al 2015. Los resultados presentados correspondientes al año 2015 no se han corregido por retraso en la notificación. Para la interpretación de las tendencias, los gráficos referidos al periodo 2009-2015, con alguna excepción donde esa corrección no parecía oportuna, se han corregido por retraso de notificación.

Principales resultados:

Año 2015: Se notificaron 3428 nuevos diagnósticos de VIH, lo que supone una tasa de 7,39/100.000 habitantes sin corregir por retraso en la notificación. Tras corregir por este retraso, se estima que la tasa para 2015 será de 9,44 por 100.000 habitantes cuando se haya completado la notificación de todos los diagnósticos realizados ese año.

El 85,9% eran hombres y la mediana de edad fue de 36 años. La transmisión en hombres que mantienen relaciones sexuales con hombres (HSH) fue la más frecuente, 53,6%, seguida de la heterosexual, 25,4%, y la que se produce en personas que se inyectan drogas (PID), 2,8%. El 30,3% de los nuevos diagnósticos de infección por el VIH se realizó en personas originarias de otros países. El 46,5% de los nuevos diagnósticos presentaron diagnóstico tardío.

Tendencia periodo 2009-2015: Se aprecian diferentes tendencias en la incidencia de nuevos diagnósticos de VIH según modo de transmisión: en PID la tendencia es descendente, al igual que los casos atribuidos a relaciones heterosexuales (tanto en hombres como en mujeres). En HSH las tasas se mantienen estables durante el periodo. Como resultado de estas tendencias, las tasas globales permanecen estables.

Se observa una tendencia descendente en el porcentaje de casos en inmigrantes entre los nuevos diagnósticos de VIH. El diagnóstico tardío se mantiene sin cambios tanto a nivel global como según los principales modos de transmisión.

Registro Nacional de Casos de Sida.

Metodología:

Se incluyeron los casos notificados por los registros autonómicos de sida desde el año 1981 hasta la actualidad. Por razones técnicas, no ha sido posible incorporar a la base de datos nacional los datos de la Comunidad Valenciana desde el año 2014 ni de Cataluña en el 2015.

Principales resultados:

Año 2015: Se notificaron 497 casos, que tras corregir por retraso en la notificación, se estima serán 595. Esto supone una tasa de 1,5/100.000 habitantes sin corregir por retraso y 1,8 ajustada. El 80,7% eran varones, y la mediana de edad al diagnóstico de sida fue de 43 años. Del total de casos, el 34,4% se produjeron en hombres y mujeres heterosexuales, el 33,2% en HSH y el 13,7% en PID.

Tendencia: Desde el inicio de la epidemia en España se han notificado un total de 85720 casos de sida. La proporción de casos de sida en personas cuyo país de origen es distinto de España ha ido subiendo progresivamente desde el año 1998 hasta alcanzar el 37,8% en 2015.

En el periodo 2010-2015, la neumonía por *Pneumocystis jirovecii* ha sido la enfermedad definitoria de sida más frecuente (27%), seguida de la tuberculosis de cualquier localización (21,4%) y de la candidiasis esofágica (13,2%).

CONCLUSIONES:

- Las tasas de nuevos diagnósticos de VIH son similares a las de otros países de la región Europea de la OMS, aunque superiores a la media de los países de la Unión Europea y de Europa Occidental.
- La vía sexual es el modo de transmisión principal en los nuevos diagnósticos de VIH y la transmisión entre HSH es la mayoritaria.
- Las personas de otros países de origen suponen una parte relevante de los nuevos diagnósticos, aunque su peso desciende en los últimos años.
- El diagnóstico tardío es elevado y mantiene una tendencia estable.
- Aunque ralentizada en los últimos años, continúa la tendencia descendente de los nuevos casos de sida iniciada tras la introducción de los tratamientos antirretrovirales de gran actividad a mediados de la década de 1990.

1. INTRODUCCIÓN

La planificación de la respuesta a la epidemia de infección por VIH requiere disponer de información sistemática sobre sus distintos aspectos, por lo que es preciso implantar sistemas de información epidemiológica con objetivos diversos y centrados en distintas subpoblaciones. Entre estos sistemas ocupan un lugar clave los que recogen información poblacional sobre nuevos diagnósticos de VIH y de sida.

En España, el sistema de información sobre nuevos diagnósticos de VIH (SINIVIH) recoge información sobre todos los nuevos diagnósticos de la infección que se producen en un territorio determinado. Actualmente, los datos obtenidos a través de este sistema son la mejor aproximación a la incidencia de VIH de que se dispone, aunque, por ser la infección asintomática, los nuevos diagnósticos de VIH incluyen no sólo infecciones recientes, sino también otras que se produjeron años atrás. La cobertura del SINIVIH alcanza el 100% de la población española a partir del año 2013.

El Registro Nacional de sida recoge información sobre los nuevos diagnósticos de sida y está implantado en toda España desde el inicio de la epidemia. Al proporcionar información sobre la infección avanzada por VIH, sus datos son muy útiles para evaluar la efectividad de la terapia antirretroviral de alta eficacia (TARGA).

En este informe se presenta el análisis actualizado de los datos proporcionados por ambos sistemas de información.

2. NUEVOS DIAGNÓSTICOS DE VIH EN ESPAÑA

2.1 METODOLOGÍA

Este informe incluye los datos aportados por los sistemas de vigilancia de nuevos diagnósticos de infección por el VIH de las comunidades autónomas (CCAA) de Asturias, Baleares, Canarias, Cataluña, Extremadura, La Rioja, Navarra, País Vasco y la ciudad autónoma de Ceuta desde el año 2003; de Galicia desde el año 2004; de Madrid desde el 2007; de Aragón, Castilla La Mancha y la ciudad autónoma de Melilla desde el 2008; de las comunidades de Cantabria, Castilla León y Murcia desde el año 2009; de la Comunidad Valenciana desde 2012 y de Andalucía desde el año 2013. Por tanto, la población cubierta por este sistema de vigilancia ha ascendido progresivamente, desde el 34,5% en 2003 hasta alcanzar el 100% del total de la población nacional en el año 2013. Para la caracterización de los nuevos diagnósticos de VIH del año 2015 se utilizaron los casos notificados por las 17 CCAA, Ceuta y Melilla. Para observar las tendencias se han utilizado los datos de las 15 CCAA, Ceuta y Melilla, que aportaron casos de forma regular desde el año 2009 al 2015 y que representan un 71,3% del total de población española.

Dentro de las CCAA participantes se ha realizado una depuración de duplicados, pero no ha sido posible evaluar si existen datos duplicados entre CCAA, ya que los registros agregados a nivel nacional carecen de identificadores para hacerlo.

Como aproximación al diagnóstico tardío (DT) se ha utilizado la cifra de linfocitos CD4 en la primera determinación que se realiza tras el diagnóstico. Se considera DT la presencia de una cifra inferior a 350 células/ μ l; y enfermedad avanzada (EA) la presencia de una cifra inferior a 200 células/ μ l.

Se realizó un análisis descriptivo de los datos y el cálculo de las tasas de nuevos diagnósticos de VIH/100.000 habitantes. Se utilizaron las estimaciones de la población actual del Instituto Nacional de Estadística (INE) para los años 2003-2012 y las cifras de población a partir del 2013, a 1 de julio para cada año (http://www.ine.es/inebaseDYN/cp30321/cp_resultados.htm). Para el cálculo de las tasas por modo de transmisión también se utilizó como denominador la población general correspondiente, excepto para su cálculo en el caso de hombres que tienen relaciones sexuales con otros hombres (HSH), donde se utilizó la población masculina.

En este informe, los datos referidos al año 2015 no se han corregido por retraso en la notificación, pues al llevar el sistema de información solo tres años con una cobertura del 100% de la población española, se carece de la información necesaria para realizar ese ajuste. Sin embargo, para permitir una mejor evaluación de las tendencias correspondientes al periodo 2009-2015, las tasas que se presentan en gráficos sí se han corregido por retraso en la notificación. Para ello, se ha aplicado un factor de corrección en los 4 últimos años que tiene en cuenta el patrón de notificación observado previamente. Para el análisis de tendencias se ha utilizado el programa estadístico Jointpoint Regression Program.

2.2. RESULTADOS

Desde el año 2003, y con las sucesivas incorporaciones al sistema, se han notificado un total de 39350 nuevos diagnósticos de infección por VIH. Las tasas anuales de nuevos diagnósticos por 100.000 habitantes, sin ajustar por retraso de notificación, oscilaron entre 12,51 en 2008 y 7,39 en 2015 (Tabla 1).

2.2.1. NUEVOS DIAGNÓSTICOS DE VIH EN EL AÑO 2015

Hasta el 30 de junio de 2016 se ha recibido, desde las 17 CCAA, Ceuta y Melilla, la notificación de 3428 nuevos diagnósticos de VIH en el año 2015, lo que representa una tasa de 7,39 por 100.000 habitantes sin ajustar por retraso en la notificación. Tras corregir por este retraso, se estima que la tasa para 2015 será de 9,44 por 100.000 habitantes cuando se haya completado la notificación de todos los diagnósticos realizados ese año.

Sexo y edad

Los hombres suponen el 85,9% de los nuevos diagnósticos de VIH (Figura 1) y las tasas correspondientes para hombres y mujeres fueron 12,9 y 2,0/100.000 respectivamente (Tabla 2).

La mediana de edad al diagnóstico de VIH fue de 36 años (rango intercuartílico (RIC): 29-45)), sin diferencias por sexo. La tasa específica por edad más alta se produjo en el grupo de edad de 25 a 29 años (Tabla 2).

La mayoría de los nuevos diagnósticos se encuentran en el grupo de edad de 30 a 39 años (33,8%), el 11% tienen entre 15 y 24 años y el 14,4% 50 años o más (Figura 1, Tabla 2).

Modo de transmisión

La transmisión en HSH fue la más frecuente, 53,6%, seguida de la transmisión heterosexual, que supuso un 25,4%, y la ocurrida en personas que se inyectan drogas (PID), que sumó un 2,8% (Tabla 2, Figura 2). Por tanto, el 79% de los nuevos diagnósticos de VIH en 2015 fueron de transmisión sexual. En cuanto a las tasas por modo de transmisión, resumidas en la Tabla 2, se aprecia como la incidencia de nuevos diagnósticos de VIH en HSH es muy superior a la de los otros grupos de población. La distribución en las distintas CCAA se puede observar en la Tabla 3.

Desglosando el modo de transmisión según el sexo, entre los hombres, la transmisión en HSH supone el 62,4% de los nuevos diagnósticos de VIH y la transmisión heterosexual el 16,6%. Entre las mujeres, la transmisión heterosexual constituye la gran mayoría, con un 79,5% de los nuevos diagnósticos (Figura 3).

La transmisión en HSH es la más frecuente en todos los grupos de edad, excepto en el grupo de 50 años o más donde predomina la transmisión heterosexual (Figura 4).

Lugar de origen

En el año 2015, el 30,3% de los nuevos diagnósticos de infección por el VIH se realizó en personas originarias de otros países; tras el origen español, el más frecuente fue el latinoamericano (16%) (Figura 5). Cabe destacar que, en el caso de las mujeres, el 49,2% de los nuevos diagnósticos eran inmigrantes (Tabla 4).

Al comparar las distintas regiones de origen, se observa que en los casos procedentes de Europa Occidental y Latinoamérica, al igual que en españoles, la transmisión entre HSH es la predominante (66,7%, 67,3% y 56,4% respectivamente). En los subsaharianos, en cambio, el 83,9% adquirió la infección a través de la transmisión heterosexual, frente al 21,1% que representa en españoles (Tabla 5 y Figura 6).

Analizando por los distintos modos de transmisión, se advierte que los españoles son mayoritarios en todos ellos. Sin embargo, en casos de transmisión heterosexual, el 42,7% son inmigrantes, principalmente de origen subsahariano y latinoamericano. Del total de diagnósticos en HSH el 20% eran originarios de Latinoamérica (Tabla 6 y Figura 7).

Diagnóstico tardío y enfermedad avanzada

El 86,4% de los nuevos diagnósticos de VIH en el año 2015 disponían de información sobre la primera determinación de linfocitos CD4 realizada tras el diagnóstico. La mediana de CD4 fue de 378 (RIC: 179-583). El porcentaje de casos con EA fue del 27,1% y con DT de 46,5%, siendo mayor en mujeres (54,5% frente a 45,3%) (Figuras 8 y 9).

La Figura 10 muestra el porcentaje de DT según el lugar de origen, siendo más elevado en los casos procedentes de África Subsahariana.

Al ser analizado según modo de transmisión, el DT es máximo en los casos de transmisión heterosexual en hombres (63,1%), seguido por el grupo de PID (60%), y en mujeres por transmisión heterosexual (54,4%). Los HSH, con un 38,4%, son los que presentan menor DT; sin embargo, dado el peso que tienen en las cifras globales, son el grupo más numeroso entre los casos de VIH con diagnóstico tardío (46,2% del total) (Figura 11).

El DT aumenta también con la edad, pasando de un 31% en los casos de 15 a 19 años, hasta un 63,2% en los mayores de 49 años.

2.2.2. TENDENCIA DE LOS NUEVOS DIAGNÓSTICOS DE VIH

Quince CCAA (Aragón, Asturias, Baleares, Canarias, Cantabria, Castilla La Mancha, Castilla-León, Cataluña, Extremadura, Galicia, La Rioja, Madrid, Murcia, Navarra y País Vasco) junto con Ceuta y Melilla han notificado sus casos de forma consistente desde el año 2009. Por ello, para analizar las tendencias de los nuevos diagnósticos de VIH se han utilizado sólo los datos aportados por ellas. Como se ha comentado en el apartado de metodología, para permitir una mejor evaluación de las tendencias, los datos presentados en gráficos se han corregido por retraso en la notificación (a excepción de las figuras 16 y 20 donde no se ha considerado oportuno); no así en los datos que se presentan en tablas.

El número de casos notificados por estas CCAA entre 2009 y 2015 fue de 23057; su distribución anual por sexo y edad se refleja en las Tablas 7 y 8. Se observa un descenso progresivo del porcentaje que suponen las mujeres, desde el 19,7% en 2009 al 13,8% en 2015 (Tabla 7). Las tasas de nuevos diagnósticos en hombres fueron muy superiores a las de las mujeres en todo el periodo y, mientras que en estas últimas la tendencia es claramente descendente, en los hombres no se aprecian cambios significativos (Figura 12).

El porcentaje de nuevos diagnósticos en HSH ascendió del 47,5% en 2009 al 56% en 2015, mientras que en heterosexuales y en PID, disminuyó tanto en hombres como mujeres (Tablas 9 y 10).

Se aprecian diferentes tendencias en los nuevos diagnósticos según el modo de transmisión. Así, en el grupo de PID se observa un descenso progresivo en las tasas durante el periodo. En la transmisión heterosexual también se observa una tendencia descendente a nivel global y en ambos sexos. Las tasas de nuevos diagnósticos en HSH se mantienen estables durante el periodo (Figuras 13 y 14). Como resultado de estas tendencias, las tasas globales corregidas por retraso en la notificación permanecen estables (Figura 12).

Por ser la transmisión entre los HSH la mayoritaria, se calcularon también para ellos las tasas por grupo de edad durante el periodo 2009-2015. Los resultados muestran un incremento de las tasas de nuevos diagnósticos en los grupos de edad de 15 a 19, 25 a 29 y 30 a 34 años. En el resto de grupos de edad no se observaron cambios estadísticamente significativos (Figura 15).

El porcentaje de personas diagnosticadas cuyo país de origen no es España desciende durante el periodo 2009-2015 (Figura 16), aunque esta tendencia solo es significativa en los casos procedentes de África Sub-sahariana y Latinoamérica (Tabla 11).

Al analizar las tasas por lugar de origen y modo de transmisión se aprecia que, tanto en españoles como en inmigrantes las tasas son más altas en HSH durante todo el periodo de estudio y se mantienen estables. Entre los diagnósticos atribuidos a transmisión heterosexual y en PID la tendencia es descendente en inmigrantes y en españoles (Figura 17).

La estratificación por sexo, modo de transmisión y origen refleja una situación compleja y en proceso de cambio, que habrá de confirmarse en años próximos. Las tasas en PID disminuyen en ambos sexos. Las tasas de nuevos diagnósticos de transmisión heterosexual disminuyen en mujeres de cualquier procedencia y en hombres foráneos mientras que en los españoles se mantienen estables (Figuras 18 y 19).

Al analizar la evolución del porcentaje de DT a lo largo del periodo, este se mantiene estable. Tampoco se observan descensos significativos al desagregar por modo de transmisión (Figura 20).

3. REGISTRO NACIONAL DE CASOS DE SIDA

3.1 METODOLOGÍA

Este informe presenta el análisis de los datos aportados por los registros autonómicos de sida, desde el año 1981 hasta la actualidad, presentando desde su inicio cobertura nacional. Por razones técnicas, no ha sido posible incorporar a la base de datos nacional los datos de la C. Valenciana desde el 2014 ni los de Cataluña en 2015.

Para el cálculo de tasas se han utilizado las poblaciones proporcionadas por el Instituto Nacional de Estadística (INE) mediante las estimaciones de la población actual a 1 de julio de cada año desde el 2002 al 2012, las cifras de población desde el 2013 y las estimaciones intercensales de población para los años previos al 2002. Se utiliza la definición europea de caso de sida. Los datos sobre casos de sida referidos a tendencias (Tabla 13 y Figuras 22 y 23), están ajustados por retraso en la notificación en los últimos 4 años, siguiendo la misma metodología que en los nuevos diagnósticos de VIH.

3.2. RESULTADOS

3.2.1. CASOS DE SIDA EN EL AÑO 2015

Hasta el 30 de junio de 2016 se ha recibido la notificación de 497 casos diagnosticados en 2015 (Tabla 12). Tras corregir por retraso en la notificación, se estima que en dicho año se diagnosticaron en España 595 casos (Tabla 13). Por razones técnicas, no ha sido posible incorporar a la base de datos nacional los datos de la C. Valenciana desde el 2014 ni los de Cataluña en 2015.

En 2015, la tasa de sida ha sido de 1,5 casos por 100.000 habitantes sin corregir por retraso en la notificación, estimándose que será de 1,8 tras ajustar por retraso.

El 80,7% de los diagnósticos eran hombres (Figura 21). La mediana de edad al diagnóstico fue de 43 años (RIC: 36-51), siendo similar en hombres y mujeres.

El porcentaje de personas que contrajeron la infección por relaciones heterosexuales ascienden al 34,4%. Aunque dicha transmisión, en números absolutos, sigue afectando a más hombres que a mujeres, entre las últimas adquiere especial relevancia al representar el 74% de los diagnósticos de sida. La transmisión entre HSH supone el 33,2% de todos los casos y el 41,1% de los que afectan a hombres (Figura 22). El porcentaje de personas diagnosticadas de sida en 2015 que contrajeron la infección por compartir material de inyección para la administración parenteral de drogas fue del 13,7%. En 2015 no se ha notificado ningún caso de sida pediátrico (en menores de 15 años).

3.2.2. TENDENCIA DE LOS CASOS DE SIDA

Desde el inicio de la epidemia en España se han notificado un total de 85720 casos de sida, cuya distribución por CCAA de residencia se observa en la Tabla 14. Tras alcanzar su cénit a mediados de la década de los 90, el número de casos notificados ha experimentado un progresivo declive desde 1996 (año previo a la generalización del TARGA) hasta 2015 (Figura 23).

La Figura 24 muestra los casos de sida en el periodo 2005-2015 por modo de transmisión. Se observa un descenso continuado en PID y casos de transmisión heterosexual, mientras que los casos en HSH se mantienen estables.

Los casos de sida pediátricos y de transmisión materno-infantil disminuyeron drásticamente a partir del año 1996 y en los últimos años se mantienen en niveles muy bajos (Figura 25, Tablas 12 y 15).

Hasta 1995 la proporción de casos de sida en personas originarias de otros países diferentes de España estuvo por debajo del 3%, pero desde entonces ha subido progresivamente hasta alcanzar el 37,8% en 2015. En este último año, el 28,7% de estas personas extranjeras procedía de Latinoamérica, y el 17% de África Subsahariana.

3.2.3 ENFERMEDADES DEFINITORIAS DE SIDA

En el periodo 2010-2015, la neumonía por *Pneumocystis jirovecii* ha sido la enfermedad definitoria de sida más frecuente (27%), seguida de la tuberculosis de cualquier localización (21,4%) y de la candidiasis esofágica (13,2%) (Figura 26).

4. RESUMEN Y CONCLUSIONES

Al interpretar los resultados de este informe hay que tener en cuenta la metodología utilizada que se refiere en los apartados correspondientes.

Teniendo en mente estas consideraciones, se pueden extraer las siguientes **conclusiones**:

- Actualmente la tasa global de nuevos diagnósticos de VIH en España está en niveles similares a los de otros países de la Región Europea de la OMS. Sin embargo, aunque la mejora respecto a décadas pasadas es indudable, la tasa es superior a la media de la Unión Europea y de los países de Europa Occidental.
- Con la adhesión de nuevas CCAA en la notificación de los nuevos diagnósticos de VIH se ha alcanzado cobertura nacional para el SINIVIH desde el 2013.
- La infección por VIH es una infección que se transmite mayoritariamente por vía sexual. Por ello, sin descuidar otras formas de transmisión, es necesario implantar y reforzar actuaciones eficaces para prevenir la transmisión por esta vía, adecuándolas a las circunstancias.
- Las relaciones sexuales no protegidas entre hombres ocupan el primer lugar en cuanto al mecanismo probable de infección en el conjunto global de datos. También son mayoría entre las personas nacidas en España y entre los varones, sean españoles o extranjeros. Por ello, el colectivo de HSH es prioritario para los programas de prevención, especialmente el grupo entre 25 y 34 años donde las tasas son más elevadas.
- En consonancia con el aumento de población inmigrante que ocurrió en España, las personas de otros países suponen casi un tercio de los nuevos diagnósticos de VIH, aunque parece que su repercusión en las cifras totales, es descendente en los últimos años. Es necesario diversificar los programas de prevención para adaptarlos a las necesidades de este colectivo, social y culturalmente muy heterogéneo, y especialmente vulnerable.
- En España la prueba del VIH es gratuita y confidencial para todos. Sin embargo, el 46,5% de las personas diagnosticadas de infección por primera vez en 2015 presentaba diagnóstico tardío. Es esencial que la población y los profesionales sanitarios sean conscientes de que cualquier persona que realice prácticas de riesgo es vulnerable al VIH, y de que es importante diagnosticar la infección lo antes posible.
- Durante el periodo 2009-2015 el diagnóstico tardío no ha disminuido ni globalmente ni según modo de transmisión. Las cifras en HSH son menores que en heterosexuales y en PID.
- La tendencia de las tasas de nuevos diagnósticos de VIH en el periodo 2009-2015 varía según el modo de transmisión. La tendencia es descendente en PID y también en la transmisión heterosexual. Se mantiene estable en los HSH, tanto en los españoles como en inmigrantes. Como resultado de todo ello las tasas globales se mantienen estables.
- Respecto a los nuevos casos de sida, la información aportada por el Registro Nacional indica que, tras casi dos décadas de tratamiento antirretroviral eficaz la reducción de la incidencia de sida en España ha sido enorme. No obstante, este descenso, inicialmente espectacular, se ha ido ralentizado en los últimos años.

TABLAS

Tabla 1: Nuevos diagnósticos de infección por el VIH: número de casos y tasas por 100.000 habitantes. España. Años 2003-2015. Datos no corregidos por retraso en la notificación.

CCAA de notificación	Año de diagnóstico													Total
	2003	2004	2005	2006	2007	2008	2009	2010	2011	2012	2013	2014	2015	
BALEARES	135	138	147	185	146	205	185	184	154	175	170	137	148	2109
CANARIAS	184	221	242	295	311	354	266	269	246	206	300	370	268	3532
CATALUÑA	732	773	724	761	768	783	732	836	805	826	809	664	634	9847
CEUTA	1	2	2	3	1	2	0	1	1	1	3	7	3	27
EXTREMADURA	39	39	22	42	44	51	41	42	61	66	46	38	35	566
NAVARRA	35	37	32	34	34	27	39	36	28	32	44	49	42	469
PAIS VASCO	183	148	157	154	178	200	207	196	176	162	142	155	151	2209
LA RIOJA	41	29	33	29	28	20	23	29	19	16	26	13	18	324
ASTURIAS	96	113	87	80	84	122	101	107	87	78	59	72	66	1152
GALICIA	.	211	208	212	215	213	216	170	188	224	188	183	149	2377
MADRID	1029	1325	1311	1354	1246	1102	956	1017	470	9810
ARAGÓN	101	108	119	97	105	103	102	101	836
MELILLA	3	2	1	4	5	6	0	4	25
CASTILLA LA MANCHA	100	97	110	88	80	82	78	89	724
CASTILLA Y LEON	158	139	168	132	128	115	84	924
CANTABRIA	53	58	45	39	46	35	64	340
MURCIA	113	123	119	96	88	93	104	736
C. VALENCIANA	433	350	350	348	1481
ANDALUCÍA	551	661	650	1862
TOTAL	1446	1711	1654	1795	2838	3506	3652	3774	3532	3778	4097	4139	3428	39350
Población CCAA participantes	14.469.101	17.417.278	17.668.855	17.906.093	24.302.431	28.026.013	32.732.970	32.843.416	32.853.439	37.863.951	46.591.857	46.452.801	46.407.166	
Tasa por 100.000 habitantes	9,99	9,82	9,36	10,02	11,68	12,51	11,16	11,49	10,75	9,98	8,79	8,91	7,39	

Tabla 2: Nuevos diagnósticos de infección por el VIH. Número de casos, porcentaje y tasas por sexo, edad y modo de transmisión. España. Año 2015. Datos no corregidos por retraso en la notificación.

	Variable	N	Porcentaje (%)	Tasa/100.000 habitantes
Sexo	Hombre	2946	85,9	12,9*
	Mujer	482	14,1	2,0 [¥]
Grupo de edad	<15 años	1	0,0	0,0
	15-19 años	76	2,2	3,5
	20-24 años	301	8,8	13,1
	25-29 años	556	16,2	21,4
	30-34 años	567	16,5	17,8
	35-39 años	591	17,2	15,2
	40-44 años	460	13,4	11,8
	45-49 años	381	11,1	10,3
	50 o más años	495	14,4	2,8
Modo de transmisión	HSH	1839	53,6	8,1*
	Heterosexual	871	25,4	1,9
	- Hombre	488	14,2	2,1*
	- Mujer	383	11,2	1,6 [¥]
	PID	96	2,8	0,2 [§]
	Otros	17	0,5	0
	N.C.	605	17,6	1,3
Total		3428	100	7,39[§]

HSH=Hombres que mantienen relaciones sexuales con hombres; PID=Personas que se inyectan drogas; Otros=Otro mecanismo de transmisión; N.C.=No consta información.

* Tasa por 100.000 hombres

¥ Tasa por 100.000 mujeres

§ Tasa por 100.000 habitantes

Tabla 3: Distribución de nuevos diagnósticos de infección por el VIH por CCAA de notificación y modo de transmisión. España. Año 2015. Datos no corregidos por retraso en la notificación.

CCAA de notificación	Modo de transmisión												Total	
	HSH		Heterosexual		PID		Materno-infantil		Otros		N.C.			
	N	%	N	%	N	%	N	%	N	%	N	%	N	%
ANDALUCÍA	342	52,6	143	22,0	17	2,6	0	0	4	0,6	144	22,2	650	100,0
ARAGÓN	23	22,8	40	39,6	2	2,0	0	0	0	0,0	36	35,6	101	100,0
ASTURIAS	40	60,6	17	25,8	4	6,1	0	0	0	0,0	5	7,6	66	100,0
BALEARES	66	44,6	63	42,6	5	3,4	0	0	0	0,0	14	9,5	148	100,0
CANARIAS	177	66,0	66	24,6	2	0,7	0	0	0	0,0	23	8,6	268	100,0
CANTABRIA	2	3,1	1	1,6	2	3,1	0	0	0	0,0	59	92,2	64	100,0
CASTILLA LA MANCHA	33	37,1	23	25,8	2	2,2	0	0	9	10,1	22	24,7	89	100,0
CASTILLA Y LEON	35	41,7	31	36,9	5	6,0	0	0	0	0,0	13	15,5	84	100,0
CATALUÑA	429	67,7	149	23,5	15	2,4	0	0	0	0,0	41	6,5	634	100,0
COM. VALENCIANA	135	38,8	64	18,4	8	2,3	0	0	4	1,1	137	39,4	348	100,0
EXTREMADURA	4	11,4	12	34,3	2	5,7	0	0	0	0,0	17	48,6	35	100,0
GALICIA	82	55,0	46	30,9	8	5,4	0	0	0	0,0	13	8,7	149	100,0
MADRID	310	66,0	89	18,9	8	1,7	0	0	0	0,0	63	13,4	470	100,0
MURCIA	51	49,0	41	39,4	4	3,8	0	0	0	0,0	8	7,7	104	100,0
NAVARRA	23	54,8	13	31,0	2	4,8	0	0	0	0,0	4	9,5	42	100,0
PAIS VASCO	78	51,7	58	38,4	9	6,0	0	0	0	0,0	6	4,0	151	100,0
LA RIOJA	5	27,8	12	66,7	1	5,6	0	0	0	0,0	0	0,0	18	100,0
CEUTA	2	66,7	1	33,3	0	0,0	0	0	0	0,0	0	0,0	3	100,0
MELILLA	2	50,0	2	50,0	0	0,0	0	0	0	0,0	0	0,0	4	100,0
Total	1839	53,6	871	25,4	96	2,8	0	0,0	17	0,5	605	17,6	3428	100,0

HSH=Hombres que mantienen relaciones sexuales con hombres; PID= Personas que se inyectan drogas; Otros=Otro modo de transmisión; N.C.= No consta información.

Tabla 4: Distribución de nuevos diagnósticos de infección por el VIH por sexo y zona geográfica de origen. España. Año 2015. Datos no corregidos por retraso en la notificación.

Sexo	Zona geográfica de origen																Total	
	España		Europa Occidental		Europa Central-Este		Latinoamérica		África Subsahariana		África del Norte		Otros		N.C.			
	N	%	N	%	N	%	N	%	N	%	N	%	N	%	N	%	N	%
Hombre	2043	69,3	104	3,5	72	2,4	457	15,5	108	3,7	37	1,3	22	0,7	103	3,5	2946	100,0
Mujer	237	49,2	7	1,5	30	6,2	90	18,7	91	18,9	13	2,7	6	1,2	8	1,7	482	100,0
Total	2280	66,5	111	3,2	102	3,0	547	16,0	199	5,8	50	1,5	28	0,8	111	3,2	3428	100,0

Tabla 5: Distribución de nuevos diagnósticos de infección por el VIH por zona geográfica de origen y modo de transmisión. España. Año 2015. Datos no corregidos por retraso en la notificación.

Zona geográfica de origen	Modo de transmisión												Total	
	HSH		Heterosexual		PID		Materno-infantil		Otros		N.C.			
	N	%	N	%	N	%	N	%	N	%	N	%	N	%
España	1286	56,4	480	21,1	78	3,4	0	0,0	10	0,4	426	18,7	2280	100,0
Europa Occidental	74	66,7	14	12,6	2	1,8	0	0,0	0	0,0	21	18,9	111	100,0
Europa Central-Este	34	33,3	34	33,3	12	11,8	0	0,0	3	2,9	19	18,6	102	100,0
Latinoamérica	368	67,3	121	22,1	1	0,2	0	0,0	2	0,4	55	10,1	547	100,0
África Subsahariana	7	3,5	167	83,9	2	1,0	0	0,0	0	0,0	23	11,6	199	100,0
África del Norte	11	22,0	25	50,0	0	0,0	0	0,0	1	2,0	13	26,0	50	100,0
Otros	12	42,9	11	39,3	0	0,0	0	0,0	0	0,0	5	17,9	28	100,0
N.C.	47	42,3	19	17,1	1	0,9	0	0,0	1	0,9	43	38,7	111	100,0
Total	1839	53,6	871	25,4	96	2,8	0	0,0	17	0,5	605	17,6	3428	100,0

HSH=Hombres que mantienen relaciones sexuales con hombres; PID=Personas que se inyectan drogas; Otros=Otro mecanismo de transmisión; N.C.=No consta información.

Tabla 6: Distribución de nuevos diagnósticos de infección por el VIH por modo de transmisión y zona geográfica de origen. España. Año 2015. Datos no corregidos por retraso en la notificación.

Modo de transmisión	Zona geográfica de origen																Total	
	España		Europa Occidental		Europa Central-Este		Latinoamérica		África Subsahariana		África del Norte		Otros		N.C			
	N	%	N	%	N	%	N	%	N	%	N	%	N	%	N	%	N	%
HSH	1286	69,9	74	4,0	34	1,8	368	20,0	7	0,4	11	0,6	12	0,7	47	2,6	1839	100,0
Heterosexual	480	55,1	14	1,6	34	3,9	121	13,9	167	19,2	25	2,9	11	1,3	19	2,2	871	100,0
PID	78	81,3	2	2,1	12	12,5	1	1,0	2	2,1	0	0,0	0	0,0	1	1,0	96	100,0
Materno-infantil	0	0,0	0	0,0	0	0,0	0	0,0	0	0,0	0	0,0	0	0,0	0	0,0	0	100,0
Otros	10	58,8	0	0,0	3	17,6	2	11,8	0	0,0	1	5,9	0	0,0	1	5,9	17	100,0
N.C.	426	70,4	21	3,5	19	3,1	55	9,1	23	3,8	13	2,1	5	0,8	43	7,1	605	100,0
Total	2280	66,5	111	3,2	102	3,0	547	16,0	199	5,8	50	1,5	28	0,8	111	3,2	3428	100,0

HSH=Hombres que mantienen relaciones sexuales con hombres; PID=Personas que se inyectan drogas; Otros=Otro modo de transmisión; N.C.=No consta información.

Tabla 7: Distribución de nuevos diagnósticos de infección por el VIH por año de diagnóstico y sexo. Datos de 15 CCAA*, Ceuta y Melilla. Período 2009-2015. Datos no corregidos por retraso en la notificación.

Año de diagnóstico	Sexo				Total	
	Hombre		Mujer			
	N	%	N	%	N	%
2009	2933	80,3	719	19,7	3652	100,0
2010	3101	82,2	673	17,8	3774	100,0
2011	2910	82,4	622	17,6	3532	100,0
2012	2848	85,1	497	14,9	3345	100,0
2013	2751	86,1	445	13,9	3196	100,0
2014	2670	85,4	458	14,6	3128	100,0
2015	2094	86,2	336	13,8	2430	100,0
Total	19307	83,7	3750	16,3	23057	100,0

*CCAA: Aragón, Asturias, Baleares, Canarias, Cantabria, Castilla La Mancha, Castilla-León, Cataluña, Extremadura, Galicia, La Rioja, Madrid, Murcia, Navarra y País Vasco.

Tabla 8: Distribución de nuevos diagnósticos de infección por el VIH por año de diagnóstico y grupo de edad. Datos de 15 CCAA*, Ceuta y Melilla. Período 2009-2015. Datos no corregidos por retraso en la notificación.

Año de diagnóstico	Grupo de edad (años)																Total	
	<15		15-19		20-24		25-29		30-39		40-49		50 o mas		N.C.			
	N	%	N	%	N	%	N	%	N	%	N	%	N	%	N	%	N	%
2009	16	0,4	62	1,7	350	9,6	635	17,4	1375	37,7	813	22,3	397	10,9	4	0,1	3652	100,0
2010	16	0,4	53	1,4	379	10,0	658	17,4	1375	36,4	852	22,6	439	11,6	2	0,1	3774	100,0
2011	12	0,3	52	1,5	349	9,9	616	17,4	1255	35,5	822	23,3	425	12,0	1	0,0	3532	100,0
2012	8	0,2	48	1,4	312	9,3	550	16,4	1251	37,4	781	23,3	395	11,8	0	0,0	3345	100,0
2013	13	0,4	60	1,9	284	8,9	499	15,6	1225	38,3	704	22,0	411	12,9	0	0,0	3196	100,0
2014	6	0,2	53	1,7	324	10,4	525	16,8	1082	34,6	741	23,7	397	12,7	0	0,0	3128	100,0
2015	1	0,0	49	2,0	212	8,7	403	16,6	837	34,4	583	24,0	345	14,2	0	0,0	2430	100,0
Total	72	0,3	377	1,6	2210	9,6	3886	16,9	8400	36,4	5296	23,0	2809	12,2	7	0,0	23057	100,0

*CCAA: Aragón, Asturias, Baleares, Canarias, Cantabria, Castilla La Mancha, Castilla-León, Cataluña, Extremadura, Galicia, La Rioja, Madrid, Murcia, Navarra y País Vasco.

Tabla 9: Distribución de nuevos diagnósticos de infección por el VIH por año de diagnóstico y modo de transmisión. Datos de 15 CCAA*, Ceuta y Melilla. Período 2009-2015. Datos no corregidos por retraso en la notificación.

Año de diagnóstico	Modo de transmisión																Total	
	HSH		Heterosexual		PID		Materno-infantil		Hemoderivados**		Transfusión**		Otros		N.C.			
	N	%	N	%	N	%	N	%	N	%	N	%	N	%	N	%	N	%
2009	1736	47,5	1228	33,6	304	8,3	13	0,4	1	0,0	4	0,1	15	0,4	351	9,6	3652	100,0
2010	1861	49,3	1238	32,8	243	6,4	16	0,4	0	0,0	1	0,0	9	0,2	406	10,8	3774	100,0
2011	1834	51,9	1090	30,9	229	6,5	11	0,3	0	0,0	2	0,1	3	0,1	363	10,3	3532	100,0
2012	1830	54,7	986	29,5	179	5,4	6	0,2	0	0,0	2	0,1	7	0,2	335	10,0	3345	100,0
2013	1805	56,5	922	28,8	142	4,4	11	0,3	0	0,0	1	0,0	5	0,2	310	9,7	3196	100,0
2014	1831	58,5	821	26,2	112	3,6	3	0,1	0	0,0	0	0,0	4	0,1	357	11,4	3128	100,0
2015	1362	56,0	664	27,3	71	2,9	0	0,0	0	0,0	0	0,0	9	0,4	324	13,3	2430	100,0
Total	12259	53,2	6949	30,1	1280	5,6	60	0,3	1	0,0	10	0,0	52	0,2	2446	10,6	23057	100,0

*CCAA: Aragón, Asturias, Baleares, Canarias, Cantabria, Castilla La Mancha, Castilla-León, Cataluña, Extremadura, Galicia, La Rioja, Madrid, Murcia, Navarra y País Vasco.

HSH=Hombres que mantienen relaciones sexuales con hombres; PID=Personas que se inyectan drogas; Otros=Otras exposiciones de riesgo; N.C.= No consta información.

**Todos los casos notificados con este modo de transmisión habían sido transfundidos fuera de España.

Tabla 10: Distribución de nuevos diagnósticos de infección por el VIH por año de diagnóstico, modo de transmisión y sexo. Datos de 15 CCAA*, Ceuta y Melilla. Período 2009-2015. Datos no corregidos por retraso en la notificación.

Año de diagnóstico	Modo de transmisión																												Total			
	HSH		Heterosexual				PID				Materno-infantil				Hemoder.**				Transfus.**				Otros				N.C.					
	Hombre		Hombre		Mujer		Hombre		Mujer		Hombre		Mujer		Hombre		Mujer		Hombre		Mujer		Hombre		Mujer		Hombre		Mujer			
	N	%	N	%	N	%	N	%	N	%	N	%	N	%	N	%	N	%	N	%	N	%	N	%	N	%	N	%	N	%		
2009	1736	47,5	633	17,3	595	16,3	250	6,8	54	1,5	5	0,1	8	0,2	1	0,0	0	0,0	1	0,0	3	0,1	7	0,2	8	0,2	300	8,2	51	1,4	3652	100,0
2010	1861	49,3	680	18,0	558	14,8	194	5,1	49	1,3	9	0,2	7	0,2	0	0,0	0	0,0	1	0,0	0	0,0	9	0,2	0	0,0	347	9,2	59	1,6	3774	100,0
2011	1834	51,9	579	16,4	511	14,5	192	5,4	37	1,0	5	0,1	6	0,2	0	0,0	0	0,0	1	0,0	1	0,0	2	0,1	1	0,0	297	8,4	66	1,9	3532	100,0
2012	1830	54,7	564	16,9	422	12,6	154	4,6	25	0,7	0	0,0	6	0,2	0	0,0	0	0,0	1	0,0	1	0,0	5	0,1	2	0,1	294	8,8	41	1,2	3345	100,0
2013	1805	56,5	537	16,8	385	12,0	112	3,5	30	0,9	8	0,3	3	0,1	0	0,0	0	0,0	1	0,0	0	0,0	5	0,2	0	0,0	283	8,9	27	0,8	3196	100,0
2014	1831	58,5	421	13,5	400	12,8	92	2,9	20	0,6	0	0,0	3	0,1	0	0,0	0	0,0	0	0,0	0	0,0	3	0,1	1	0,0	323	10,3	34	1,1	3128	100,0
2015	1362	56,0	379	15,6	285	11,7	50	2,1	21	0,9	0	0,0	0	0,0	0	0,0	0	0,0	0	0,0	0	0,0	7	0,3	2	0,1	296	12,2	28	1,2	2430	100,0
Total	12259	53,2	3793	16,5	3156	13,7	1044	4,5	236	1,0	27	0,1	33	0,1	1	0,0	0	0,0	5	0,0	5	0,0	38	0,2	14	0,1	2140	9,3	306	1,3	23057	100,0

*CCAA: Aragón, Asturias, Baleares, Canarias, Cantabria, Castilla La Mancha, Castilla-León, Cataluña, Extremadura, Galicia, La Rioja, Madrid, Murcia, Navarra y País Vasco.

HSH=Hombres que mantienen relaciones sexuales con hombres; PID=Personas que se inyectan drogas; Hemoder.=Receptores de hemoderivados; Transfus.=Receptores de transfusiones sanguíneas; Otros=Otras exposiciones de riesgo; N.C.= No consta información. **Todos los casos notificados con este modo de transmisión habían sido transfundidos fuera de España

Tabla 11: Distribución de nuevos diagnósticos de infección por el VIH por año y zona geográfica de origen. Datos de 15 CCAA*, Ceuta y Melilla. Período 2009-2015. Datos no corregidos por retraso en la notificación.

Año de diagnóstico	Zona geográfica de origen																Total	
	España		Europa Occidental		Europa Central-Este		Latinoamérica		África Subsahariana		África del Norte		Otros		N.C.			
	N	%	N	%	N	%	N	%	N	%	N	%	N	%	N	%	N	%
2009	2186	59,9	117	3,2	123	3,4	770	21,1	338	9,3	50	1,4	46	1,3	22	0,6	3652	100,0
2010	2201	58,3	154	4,1	124	3,3	840	22,3	336	8,9	52	1,4	25	0,7	42	1,1	3774	100,0
2011	2059	58,3	144	4,1	133	3,8	747	21,1	284	8,0	46	1,3	25	0,7	94	2,7	3532	100,0
2012	2103	62,9	140	4,2	130	3,9	650	19,4	216	6,5	45	1,3	35	1,0	26	0,8	3345	100,0
2013	2105	65,9	136	4,3	81	2,5	605	18,9	176	5,5	46	1,4	27	0,8	20	0,6	3196	100,0
2014	2046	65,4	113	3,6	93	3,0	589	18,8	184	5,9	43	1,4	34	1,1	26	0,8	3128	100,0
2015	1598	65,8	81	3,3	72	3,0	438	18,0	141	5,8	36	1,5	23	0,9	41	1,7	2430	100,0
Total	14298	62,0	885	3,8	756	3,3	4639	20,1	1675	7,3	318	1,4	215	0,9	271	1,2	23057	100,0

* CCAA: Aragón, Asturias, Baleares, Canarias, Cantabria, Castilla La Mancha, Castilla-León, Cataluña, Extremadura, Galicia, La Rioja, Madrid, Murcia, Navarra y País Vasco.

Tabla 12: Casos de sida en España por año de diagnóstico, modo de transmisión y sexo. Registro Nacional de Sida. Datos no corregidos por retraso en la notificación.

Año de diagnóstico	Modo de transmisión														Total		Total
	HSH	Heterosexual		PID		Materno-infantil		Hemoderivados		Transfusión		Otros /N.C.					
	H	H	M	H	M	H	M	H	M	H	M	H	M	H	M		
1981	1	0	0	0	0	0	0	0	0	0	0	0	0	1	0	1	
1982	1	0	0	0	1	0	0	2	0	0	0	0	0	3	1	4	
1983	4	0	0	4	0	0	0	4	0	1	1	0	0	13	1	14	
1984	12	0	0	20	2	1	0	12	0	0	1	4	0	49	3	52	
1985	37	2	2	95	14	3	3	19	0	1	0	2	0	159	19	178	
1986	87	5	11	252	63	10	13	40	3	7	1	6	1	407	92	499	
1987	210	23	24	582	133	17	17	45	2	10	10	16	5	903	191	1094	
1988	339	55	46	1278	303	50	38	74	3	19	13	53	2	1868	405	2273	
1989	524	110	84	1813	360	36	52	76	8	17	14	66	7	2642	525	3167	
1990	583	196	127	2248	494	33	36	66	1	22	19	95	17	3243	694	3937	
1991	708	253	170	2486	575	42	44	75	3	24	20	152	24	3740	836	4576	
1992	795	314	245	2702	630	43	40	50	8	25	18	196	27	4125	968	5093	
1993	820	416	284	2911	685	49	37	48	5	17	13	195	45	4456	1069	5525	
1994	925	607	430	4165	937	47	37	63	6	13	10	191	63	6011	1483	7494	
1995	960	649	443	3850	897	36	48	51	8	10	13	184	46	5740	1455	7195	
1996	794	711	469	3544	863	23	32	46	8	9	8	203	48	5330	1428	6758	
1997	543	586	348	2581	596	13	29	17	7	12	6	177	56	3929	1042	4971	
1998	452	512	294	1787	455	11	13	10	0	3	3	156	41	2931	806	3737	
1999	387	432	240	1485	349	7	10	4	4	4	6	187	51	2506	660	3166	
2000	379	395	265	1277	334	4	8	7	1	3	1	204	51	2269	660	2929	
2001	334	402	208	1077	255	7	6	10	2	8	5	177	34	2015	510	2525	
2002	327	402	242	974	226	4	5	5	1	1	1	144	39	1857	514	2371	
2003	357	397	229	940	208	4	6	5	2	2	2	136	25	1841	472	2313	
2004	346	351	247	779	194	2	4	5	1	1	1	122	39	1606	486	2092	
2005	292	352	228	694	156	3	6	3	0	2	2	104	34	1450	426	1876	
2006	301	317	219	612	139	3	4	3	0	1	0	118	36	1355	398	1753	
2007	302	301	190	541	132	5	5	4	2	1	1	131	31	1285	361	1646	
2008	324	301	234	434	105	4	4	2	0	3	4	109	25	1177	372	1549	
2009	315	289	204	361	93	6	2	4	1	1	1	115	32	1091	333	1424	
2010	358	240	174	275	81	1	2	1	0	2	0	113	26	990	283	1273	
2011	333	201	165	251	59	2	1	2	1	0	0	86	29	875	255	1130	
2012	334	171	174	207	47	0	3	0	0	2	0	91	23	805	247	1052	
2013	257	149	115	145	41	3	1	0	0	1	2	83	21	638	180	818	
2014	223	114	91	101	18	1	0	0	0	0	0	66	16	505	125	630	
2015	165	100	71	57	11	0	0	0	0	0	0	79	14	401	96	497	
En-jun 2016	25	11	10	12	3	0	0	0	0	0	0	11	1	59	14	73	
N.C.	2	2	2	20	5	0	0	1	0	1	0	2	0	28	7	35	
TOTAL*	13156	9366	6285	40560	9464	470	506	754	77	223	176	3774	909	68303	17417	85720	

HSH=Hombres que mantienen relaciones sexuales con hombres; PID=Personas que se inyectan drogas; N.C.: No consta información; H=Hombres; M=Mujeres.

*Por razones técnicas no se han podido incluir los casos de la Comunidad Valenciana a partir de 2014, ni los de la Cataluña en 2015.

Tabla 13: Casos de sida en España por año de diagnóstico y modo de transmisión. Registro Nacional de Sida. Datos corregidos por retraso en la notificación.

Año de diagnóstico	Modo de transmisión							Total
	HSH	Heterosexual	PID	Materno-infantil	Hemoderivados	Transfusión	Otros /N.C.	
1981	1	0	0	0	0	0	0	1
1982	1	0	1	0	2	0	0	4
1983	4	0	4	0	4	2	0	14
1984	12	0	22	1	12	1	4	52
1985	37	4	109	6	19	1	2	178
1986	87	16	315	23	43	8	7	499
1987	210	47	715	34	47	20	21	1094
1988	339	101	1581	88	77	32	55	2273
1989	524	194	2173	88	84	31	73	3167
1990	583	323	2742	69	67	41	112	3937
1991	708	423	3061	86	78	44	176	4576
1992	795	559	3332	83	58	43	223	5093
1993	820	700	3596	86	53	30	240	5525
1994	925	1037	5102	84	69	23	254	7494
1995	960	1092	4747	84	59	23	230	7195
1996	794	1180	4407	55	54	17	251	6758
1997	543	934	3177	42	24	18	233	4971
1998	452	806	2242	24	10	6	197	3737
1999	387	672	1834	17	8	10	238	3166
2000	379	660	1611	12	8	4	255	2929
2001	334	610	1332	13	12	13	211	2525
2002	327	644	1200	9	6	2	183	2371
2003	357	626	1148	10	7	4	161	2313
2004	346	598	973	6	6	2	161	2092
2005	292	580	850	9	3	4	138	1876
2006	301	536	751	7	3	1	154	1753
2007	302	491	673	10	6	2	162	1646
2008	324	535	539	8	2	7	134	1549
2009	315	493	454	8	5	2	147	1424
2010	358	414	356	3	1	2	139	1273
2011	333	366	310	3	3	0	115	1130
2012	334	345	254	3	0	2	114	1052
2013**	261	268	189	4	0	3	106	831
2014**	239	220	128	1	0	0	88	676
2015**	198	205	81	0	0	0	111	595

HSH=Hombres que mantienen relaciones sexuales con hombres; PID=Personas que se inyectan drogas.

**Estimaciones corregidas por retraso que pueden sufrir modificaciones conforme se complete la notificación.

Tabla 14: Casos de sida en España por modo de transmisión y sexo, según la CCAA de residencia. Registro Nacional de Sida. Datos acumulados desde 1981. Datos no corregidos por retraso en la notificación.

CCAA de residencia	Modo de transmisión													Total		Total
	HSH	Heterosexual		PID		Materno-infantil		Hemoderivados		Transfusión		Otros /N.C.		H	M	
	H	H	M	H	M	H	M	H	M	H	M	H	M			
ANDALUCÍA	1243	1129	774	6970	1065	62	65	143	13	26	24	513	122	10086	2063	12149
ARAGÓN	145	314	174	738	197	14	10	26	5	2	4	103	24	1342	414	1756
ASTURIAS	182	203	99	700	174	7	5	12	2	8	6	68	24	1180	310	1490
BALEARES	553	375	214	962	289	19	20	19	5	7	5	153	52	2088	585	2673
CANARIAS	882	404	262	679	191	15	11	25	2	11	3	181	15	2197	484	2681
CANTABRIA	88	69	46	415	73	6	6	4	1	1	2	62	20	645	148	793
CASTILLA LA MANCHA	138	206	105	836	127	8	9	22	3	9	4	92	34	1311	282	1593
CASTILLA Y LEÓN	247	404	202	1595	393	19	26	49	8	9	16	127	25	2450	670	3120
CATALUÑA	3455	2213	1321	7130	1761	109	102	107	7	31	22	710	156	13755	3369	17124
C. VALENCIANA	906	752	475	3000	841	31	41	49	5	23	11	345	81	5106	1454	6560
EXTREMADURA	65	104	45	627	124	5	12	18	5	4	2	102	40	925	228	1153
GALICIA	418	568	349	1983	503	5	10	56	7	18	13	128	49	3176	931	4107
MADRID	3810	1438	1479	10082	2426	119	135	139	7	51	44	827	151	16466	4242	20708
MURCIA	339	273	151	795	147	10	9	18	0	4	2	119	39	1558	348	1906
NAVARRA	85	145	71	413	183	2	5	9	0	2	1	23	10	679	270	949
PAÍS VASCO	459	593	423	3111	864	30	33	54	6	11	15	164	50	4422	1391	5813
LA RIOJA	34	105	42	287	64	5	4	3	1	0	1	15	3	449	115	564
CEUTA	7	21	12	111	16	2	1	0	0	0	0	11	6	152	35	187
MELILLA	10	9	11	54	7	1	1	0	0	1	1	4	2	79	22	101
EXTRANJERO	81	36	16	69	19	1	1	1	0	5	0	20	4	213	40	253
NO CONSTA	9	5	14	3	0	0	0	0	0	0	0	7	2	24	16	40
TOTAL	13156	9366	6285	40560	9464	470	506	754	77	223	176	3774	909	68303	17417	85720*

HSH=Hombres que mantienen relaciones sexuales con hombres; PID=Personas que se inyectan drogas; N.C. No consta. H=Hombres; M=Mujeres.

*Por razones técnicas no se han podido incluir los casos de la Comunidad Valenciana a partir de 2014 ni los de Cataluña en 2015.

Tabla 15: Casos de sida en España por edad y año de diagnóstico. Registro Nacional de Sida. Datos desde 1981. Datos no corregidos por retraso en la notificación.

Edad (años)	Año de diagnóstico																						Total*			
	<2007		2007		2008		2009		2010		2011		2012		2013		2014		2015		Enero-jun 2016					
	N	%	N	%	N	%	N	%	N	%	N	%	N	%	N	%	N	%	N	%	N	%	N	%	N	%
<1	410	0,5	1	0,1	0	0	2	0,1	1	0,1	0	0	0	0	0	0	0	0	0	0	0	0	0	0	414	0,5
1 a 4	384	0,5	2	0,1	2	0,1	1	0,1	1	0,1	0	0	0	0	2	0,2	0	0	0	0	0	0	0	0	392	0,5
5 a 9	157	0,2	3	0,2	1	0,1	2	0,1	0	0	0	0	2	0,2	0	0	0	0	0	0	0	0	0	0	165	0,2
10 a 14	112	0,1	2	0,1	2	0,1	1	0,1	0	0	1	0,1	1	0,1	2	0,2	0	0	0	0	0	0	0	0	121	0,1
15 a 19	449	0,6	5	0,3	10	0,6	0	0	1	0,1	1	0,1	8	0,8	0	0	2	0,3	0	0	0	0	0	0	477	0,6
20 a 24	4613	6,1	40	2,4	33	2,1	35	2,5	37	2,9	26	2,3	24	2,3	20	2,4	14	2,2	8	1,6	0	0	0	0	4852	5,7
25 a 29	16085	21,3	120	7,3	104	6,7	106	7,4	100	7,9	88	7,8	64	6,1	53	6,5	45	7,1	32	6,4	0	0	0	0	16809	19,6
30 a 34	21267	28,1	229	13,9	193	12,5	202	14,2	165	13,0	160	14,2	137	13,0	105	12,8	82	13,0	63	12,7	10	13,7	10	13,7	22624	26,4
35 a 39	14700	19,4	388	23,6	336	21,7	295	20,7	216	17,0	188	16,6	184	17,5	125	15,3	98	15,6	78	15,7	12	16,4	12	16,4	16622	19,4
40 a 49	11648	15,4	618	37,5	604	39,0	542	38,1	495	38,9	467	41,3	408	38,8	288	35,2	225	35,7	175	35,2	26	35,6	26	35,6	15499	18,1
50 a 59	3602	4,8	155	9,4	188	12,1	159	11,2	179	14,1	131	11,6	170	16,2	157	19,2	127	20,2	106	21,3	19	26,0	19	26,0	4994	5,8
60 y mas	2071	2,7	82	5,0	76	4,9	79	5,5	78	6,1	67	5,9	54	5,1	66	8,1	37	5,9	35	7,0	6	8,2	6	8,2	2652	3,1
N.C.	95	0,1	1	0,1	0	0	0	0	0	0	1	0,1	0	0	0	0	0	0	0	0	0	0	0	0	99	0,1
TOTAL	75593	100	1646	100	1549	100	1424	100	1273	100	1130	100	1052	100	818	100	630	100	497	100	73	100	73	100	85720**	100

*En el total están incluidos 35 casos con año de diagnóstico desconocido

**Por razones técnicas no se han podido incluir los casos de la Comunidad Valenciana a partir de 2014 ni los de Cataluña en 2015.

FIGURAS



Figura 1
Nuevos diagnósticos de VIH. Distribución por edad y sexo.
España, año 2015. Datos no corregidos por retraso de notificación.

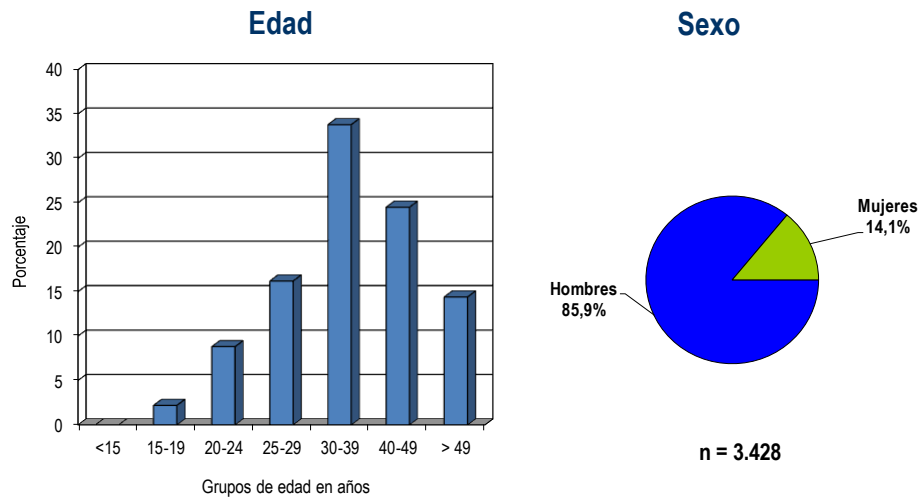
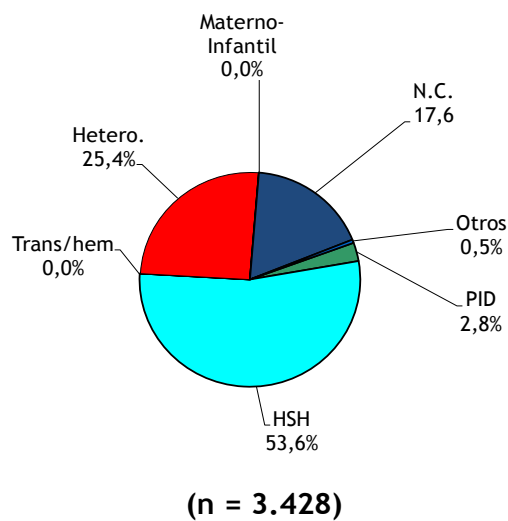


Figura 2
Nuevos diagnósticos de VIH. Distribución por modo de transmisión
España, año 2015. Datos no corregidos por retraso de notificación.



PID: Personas que se inyectan drogas; HSH: Hombres que tienen relaciones sexuales con hombres; N.C.: No consta información

Figura 3

Nuevos diagnósticos de VIH. Distribución por modo de transmisión según sexo. España, año 2015. Datos no corregidos por retraso de notificación.

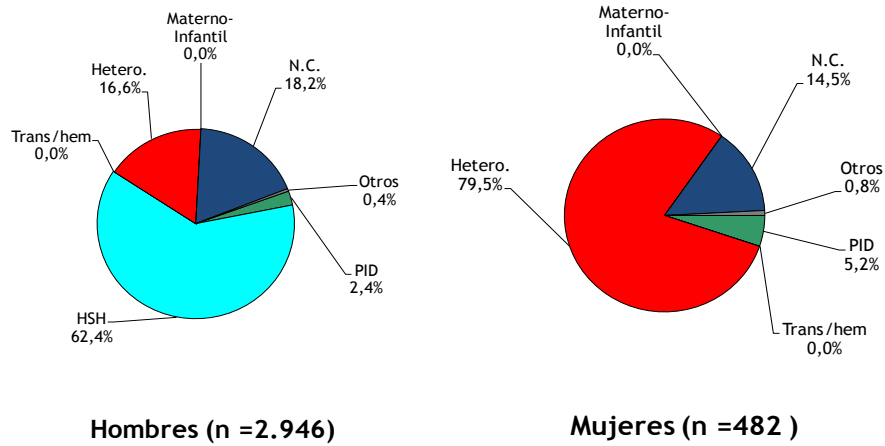


Figura 4

Nuevos diagnósticos de VIH. Distribución por modo de transmisión según grupos de edad. España, año 2015. Datos no corregidos por retraso de notificación.

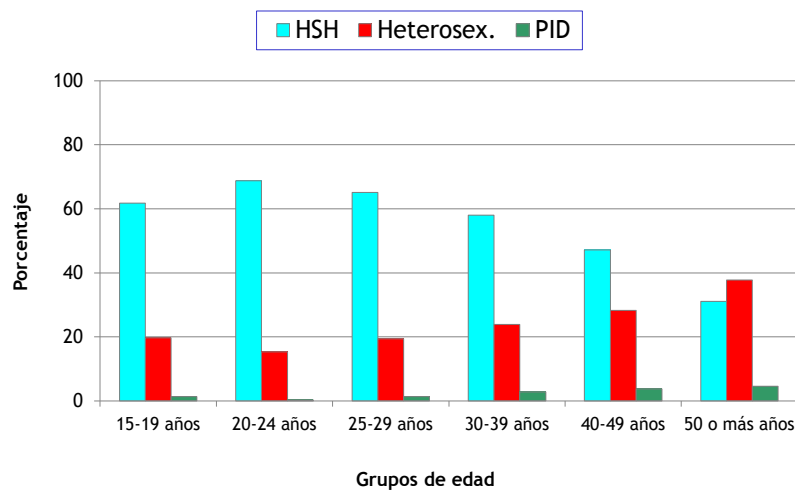
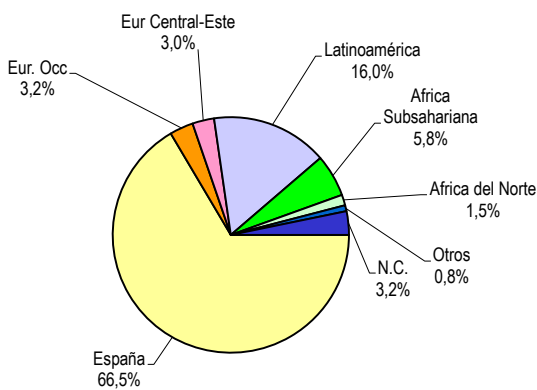
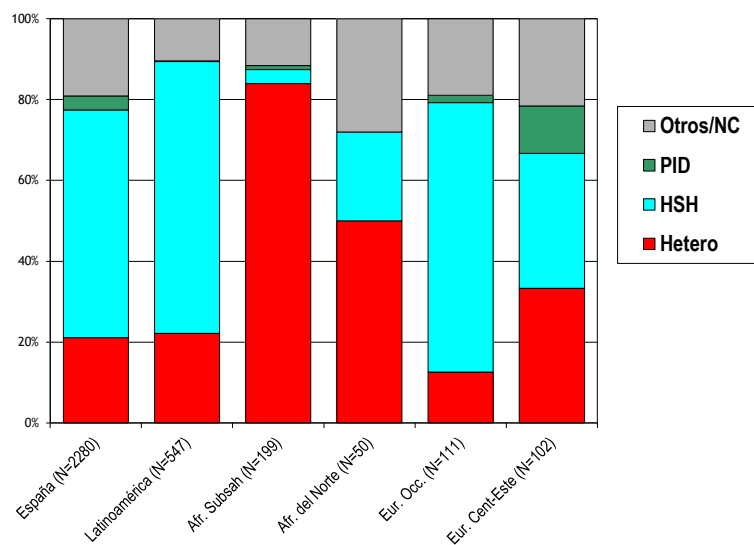


Figura 5
Nuevos diagnósticos de VIH. Distribución por zona geográfica de origen. España, año 2015. Datos no corregidos por retraso de notificación.



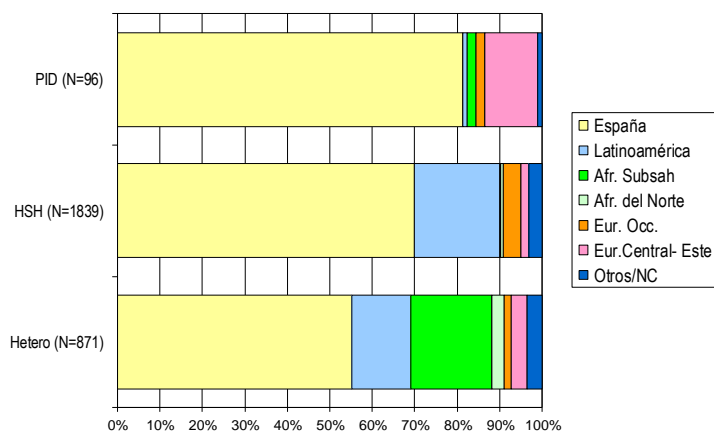
n = 3.428

Figura 6
Nuevos diagnósticos de VIH. Distribución por modo de transmisión según zona geográfica de origen. España, año 2015. Datos no corregidos por retraso de notificación.



PID: Personas que se inyectan drogas; HSH: Hombres que tienen relaciones sexuales con hombres; NC: No consta información

Figura 7
Nuevos diagnósticos de VIH
Distribución por zona geográfica de origen según modo de transmisión.
España, año 2015. Datos no corregidos por retraso de notificación.



PID: Personas que se inyectan drogas; HSH: Hombres que tienen relaciones sexuales con hombres; NC: No consta información

Figura 8
Nuevos diagnósticos de VIH. Diagnóstico tardío
España, año 2015. Datos no corregidos por retraso de notificación.

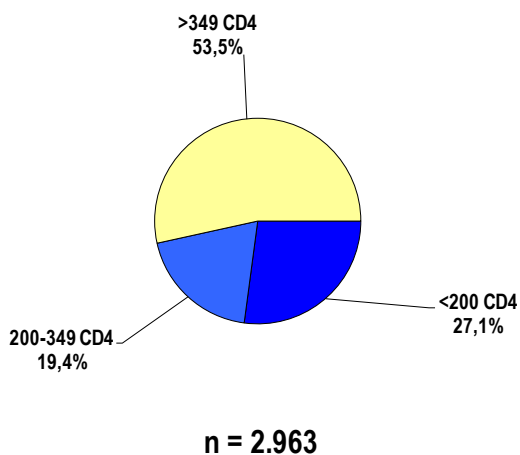


Figura 9
Nuevos diagnósticos de VIH. Diagnóstico tardío según sexo.
España, año 2015. Datos no corregidos por retraso de notificación.

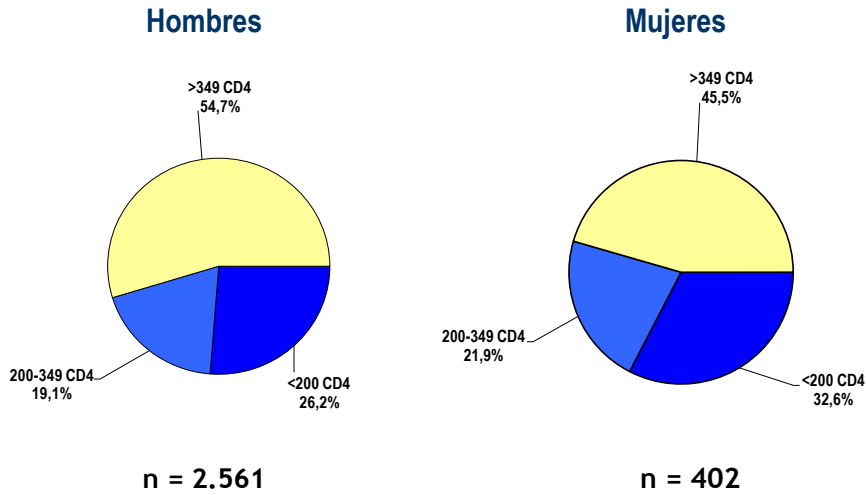


Figura 10
Nuevos diagnósticos de VIH. Diagnóstico tardío según zona geográfica de origen.
España, año 2015. Datos no corregidos por retraso de notificación.

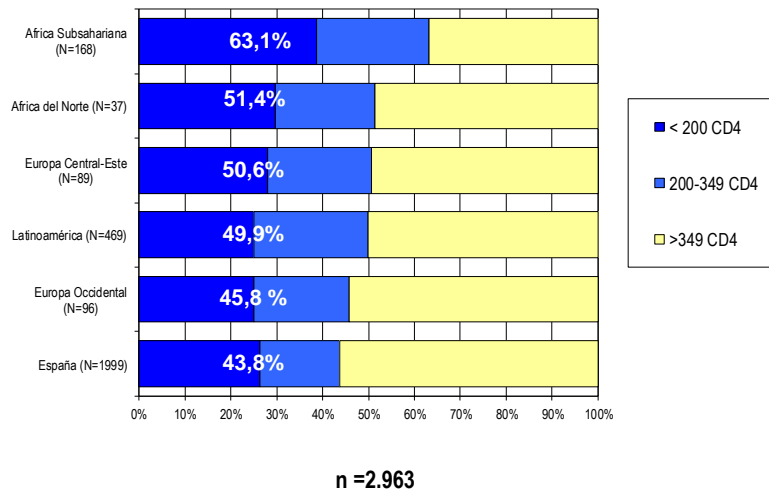
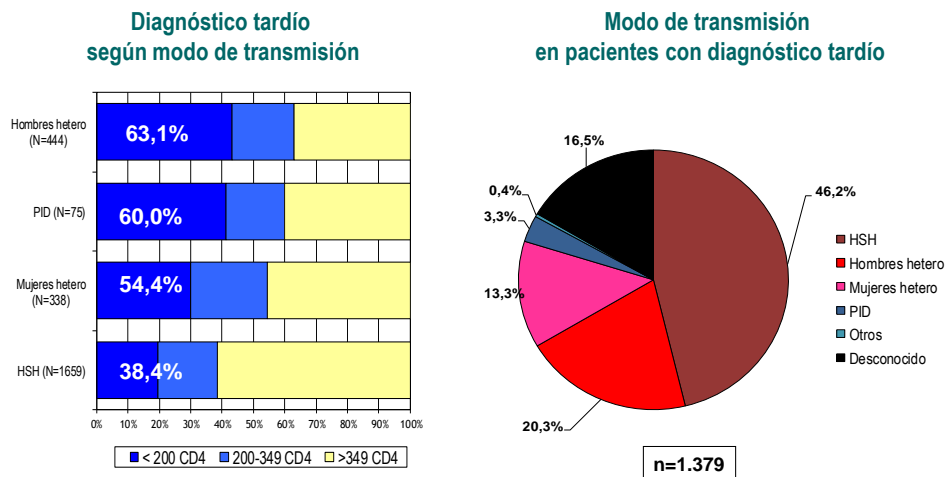


Figura 11

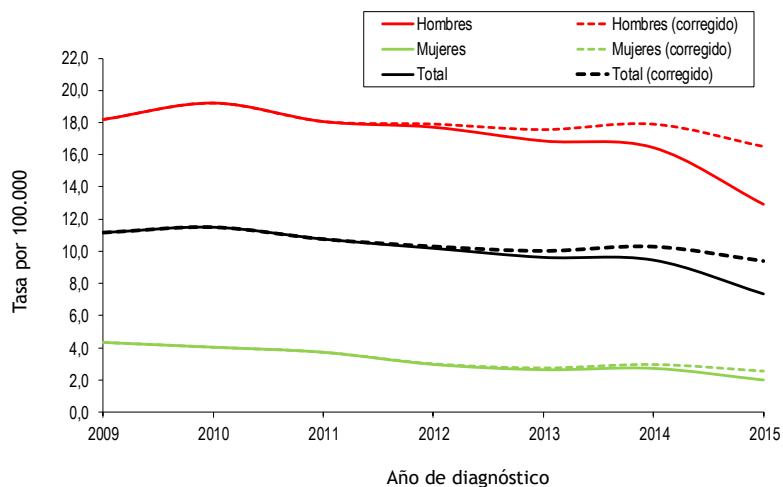
Nuevos diagnósticos de VIH. Diagnóstico tardío. España, año 2015. Datos no corregidos por retraso de notificación.



PID: Personas que se inyectan drogas; HSH: Hombres que tienen relaciones sexuales con hombres; N.C.: No consta información

Figura 12

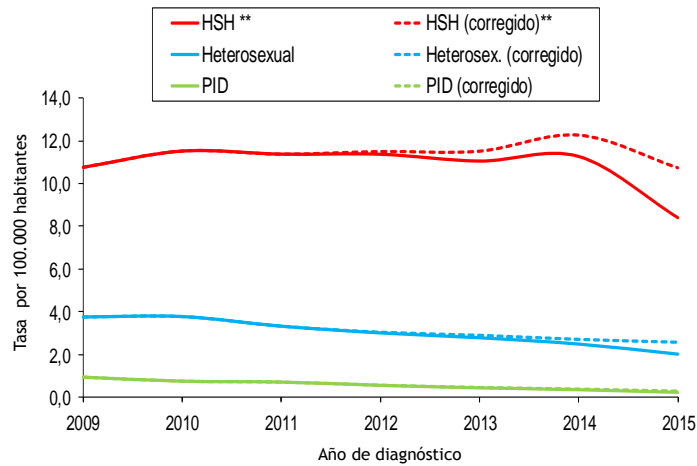
Tasas de nuevos diagnósticos de VIH anuales totales y según sexo. España*, 2009-2015. Datos corregidos por retraso en la notificación



*Aragón, Asturias, Baleares, Canarias, Cantabria, Castilla La Mancha, Castilla-León, Cataluña, Extremadura, Galicia, La Rioja, Madrid, Murcia, Navarra, País Vasco, Ceuta y Melilla.

Figura 13

Tasa de nuevos diagnósticos de VIH anuales según modo de transmisión. España*, 2009-2015. Datos corregidos por retraso en la notificación



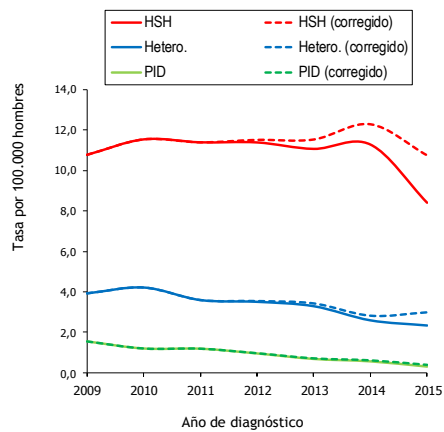
**Tasa por 100.000 hombres

*Aragón, Asturias, Baleares, Canarias, Cantabria, Castilla La Mancha, Castilla-León, Cataluña, Extremadura, Galicia, La Rioja, Madrid, Murcia, Navarra, País Vasco, Ceuta y Melilla.

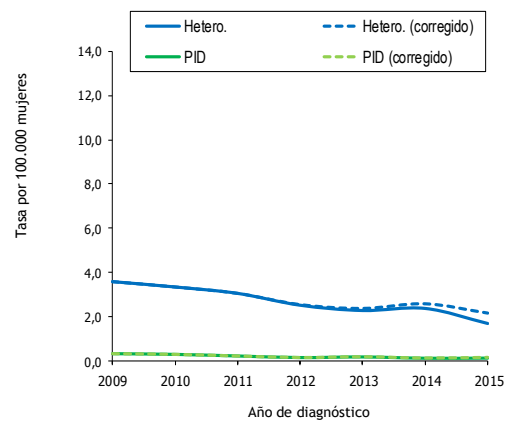
Figura 14

Tasas de nuevos diagnósticos de VIH anuales por modo de transmisión según sexo España*, 2009-2015. Datos corregidos por retraso en la notificación

Hombres

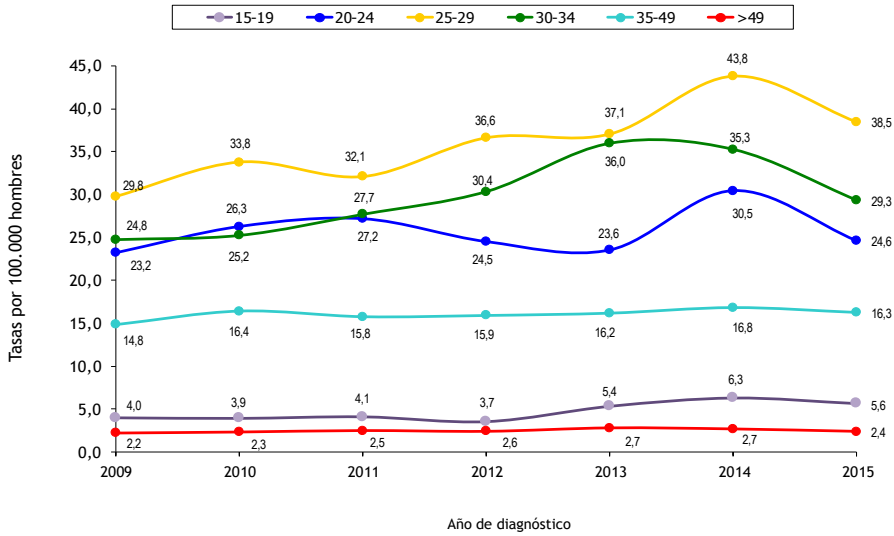


Mujeres



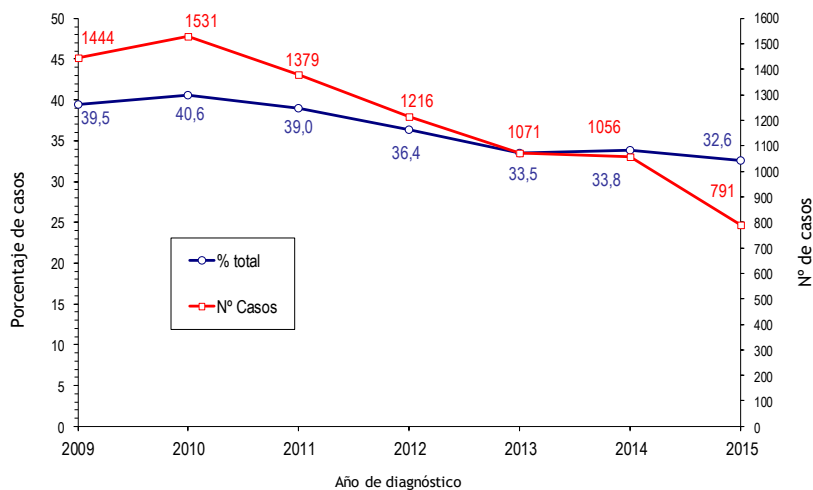
*Aragón, Asturias, Baleares, Canarias, Cantabria, Castilla La Mancha, Castilla-León, Cataluña, Extremadura, Galicia, La Rioja, Madrid, Murcia, Navarra, País Vasco, Ceuta y Melilla.

Figura 15
Tasas de nuevos diagnósticos de VIH en HSH anuales por grupos de edad España*, 2009-2015. Datos corregidos por retraso en notificación



*Aragón, Asturias, Baleares, Canarias, Cantabria, Castilla La Mancha, Castilla-León, Cataluña, Extremadura, Galicia, La Rioja, Madrid, Murcia, Navarra, País Vasco, Ceuta y Melilla.

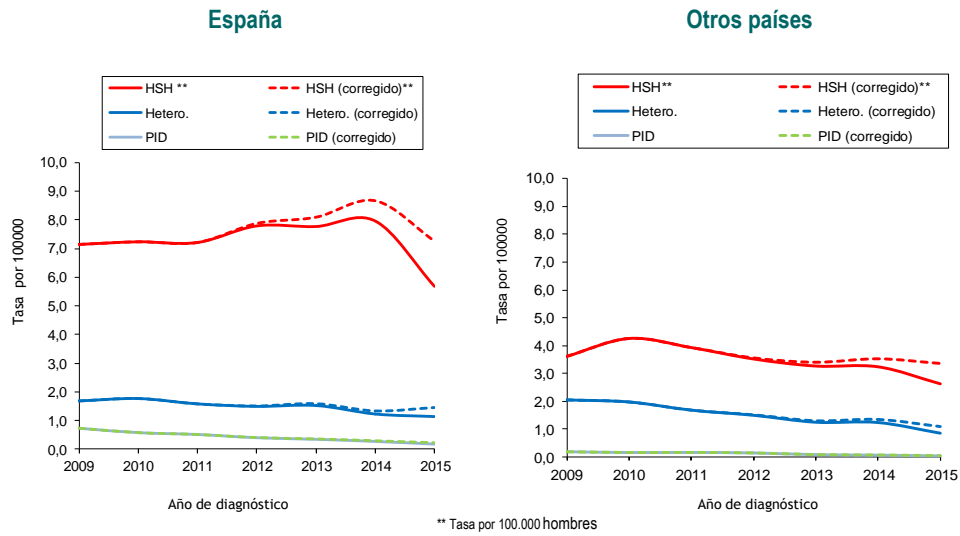
Figura 16
Número y porcentaje de nuevos diagnósticos de VIH en personas de otros países de origen. España*, 2009-2015. Datos no corregidos por retraso en la notificación



*Aragón, Asturias, Baleares, Canarias, Cantabria, Castilla La Mancha, Castilla-León, Cataluña, Extremadura, Galicia, La Rioja, Madrid, Murcia, Navarra, País Vasco, Ceuta y Melilla.

Figura 17

Tasa de nuevos diagnósticos de VIH anuales por modo de transmisión según lugar de origen. España*, 2009-2015. Datos corregidos por retraso en la notificación

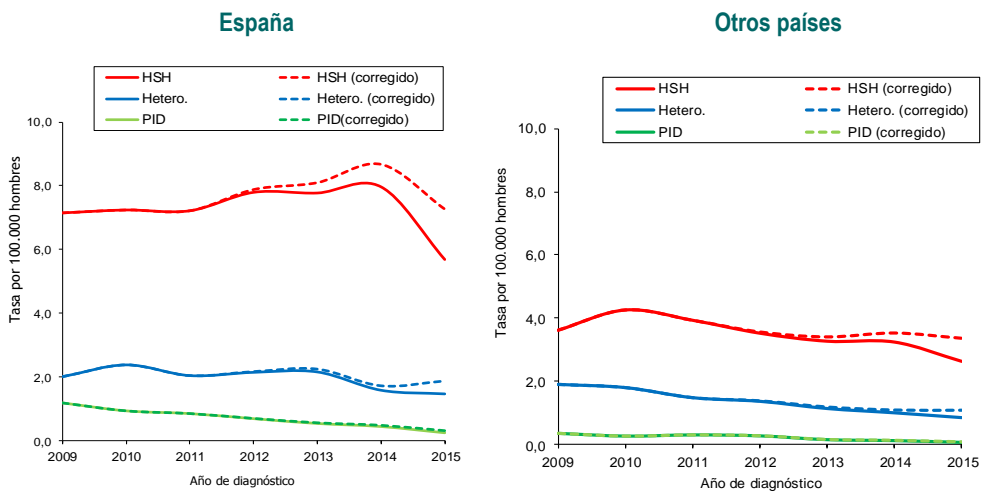


*Aragón, Asturias, Baleares, Canarias, Cantabria, Castilla La Mancha, Castilla-León, Cataluña, Extremadura, Galicia, La Rioja, Madrid, Murcia, Navarra, País Vasco, Ceuta y Melilla.

Figura 18

Tasa de nuevos diagnósticos de VIH anuales por modo de transmisión según lugar de origen. España*, 2009-2015. Datos corregidos por retraso en la notificación

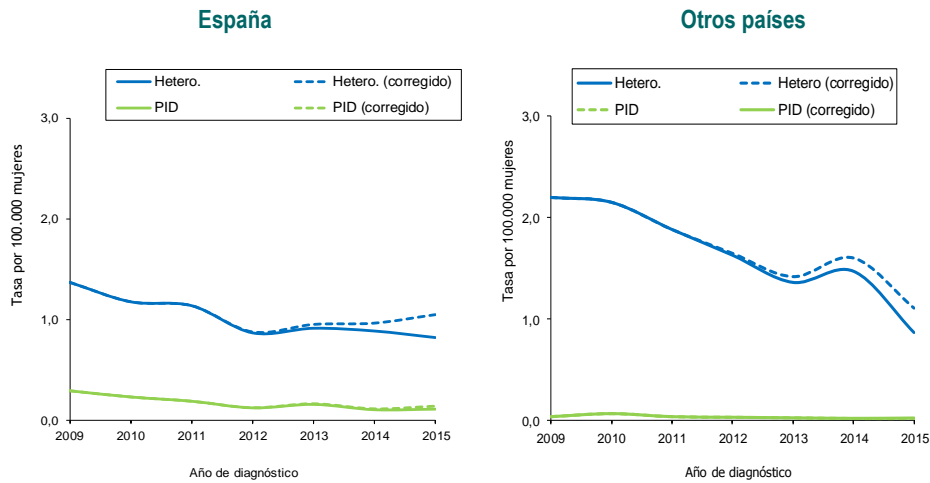
HOMBRES



*Aragón, Asturias, Baleares, Canarias, Cantabria, Castilla La Mancha, Castilla-León, Cataluña, Extremadura, Galicia, La Rioja, Madrid, Murcia, Navarra, País Vasco, Ceuta y Melilla.

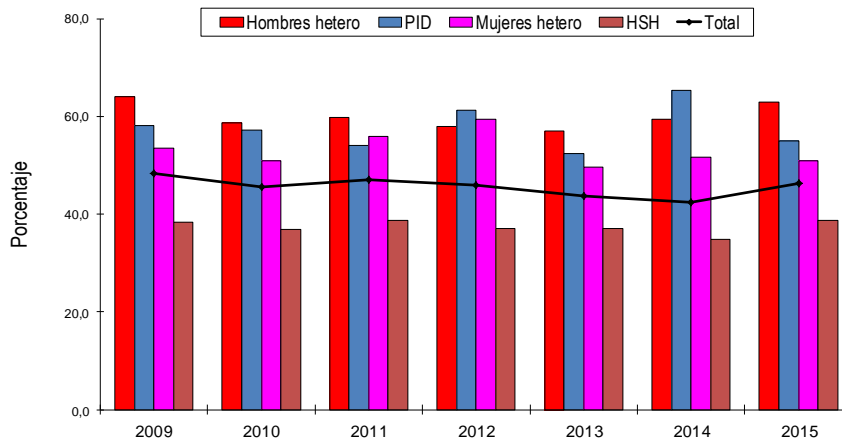
Figura 19
Tasa de nuevos diagnósticos de VIH anuales por modo de transmisión según lugar de origen.
España*, 2009-2015. Datos corregidos por retraso en la notificación

MUJERES



*Aragón, Asturias, Baleares, Canarias, Cantabria, Castilla La Mancha, Castilla-León, Cataluña, Extremadura, Galicia, La Rioja, Madrid, Murcia, Navarra, País Vasco, Ceuta y Melilla.

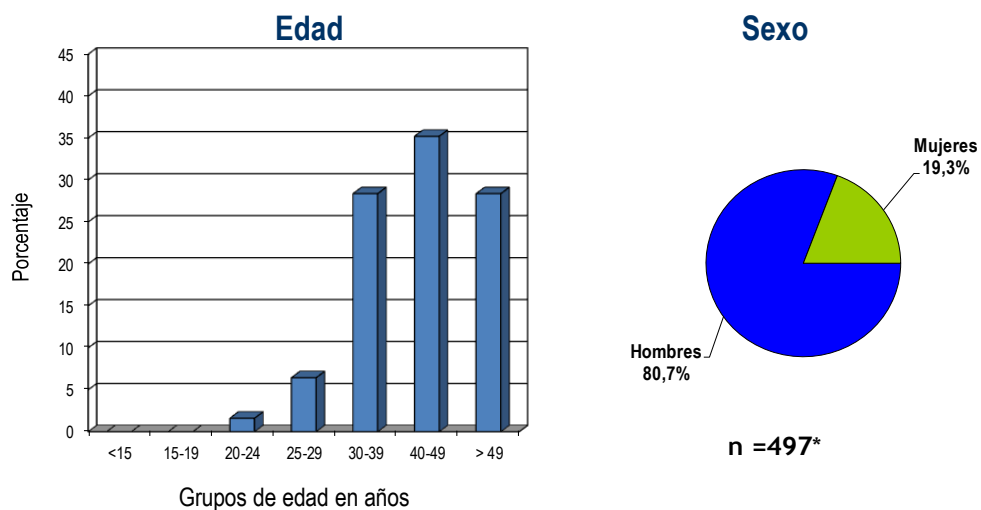
Figura 20
Nuevos diagnósticos de VIH.
Diagnóstico tardío (<350 CD4) por año de diagnóstico y modo de transmisión.
España*, 2009-2015. Datos no corregidos por retraso en la notificación.



*Aragón, Asturias, Baleares, Canarias, Cantabria, Castilla La Mancha, Castilla-León, Cataluña, Extremadura, Galicia, La Rioja, Madrid, Murcia, Navarra, País Vasco, Ceuta y Melilla.

Figura 21

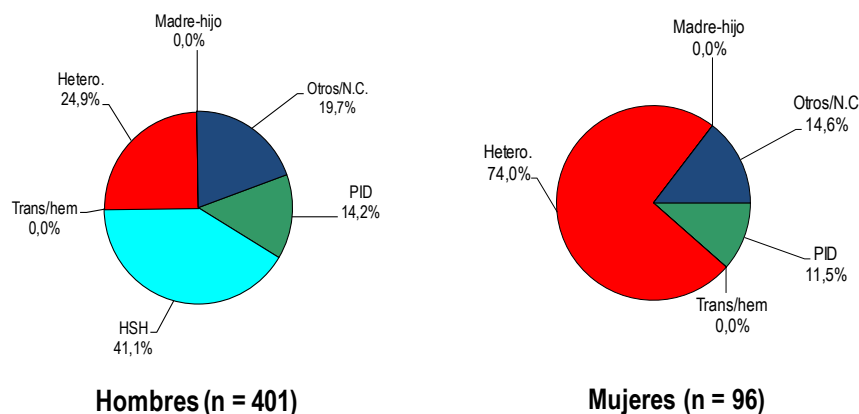
Casos de sida diagnosticados en España* en 2015. Distribución por edad y sexo. Registro Nacional de Sida. Datos no corregidos por retraso de notificación



* Por razones técnicas no se han podido incluir los casos de la C. Valenciana ni de Cataluña en 2015.

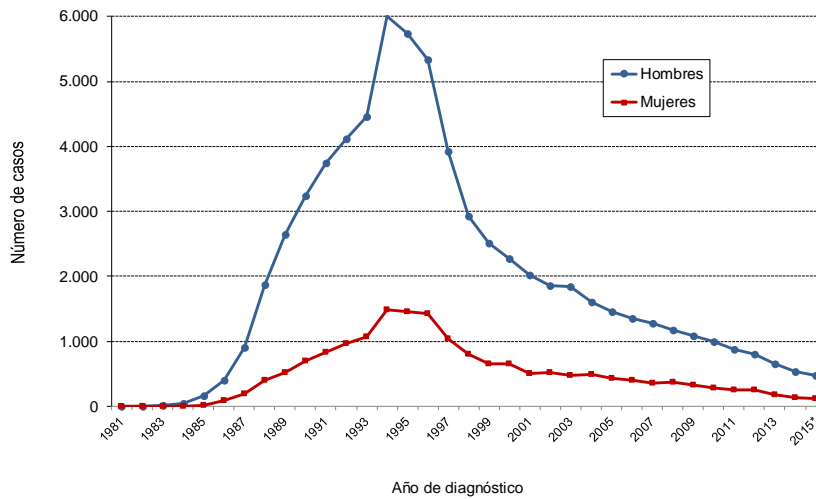
Figura 22

Casos de sida diagnosticados en España* en 2015. Distribución por modo de transmisión según sexo. Registro Nacional de Sida. Datos no corregidos por retraso de notificación.



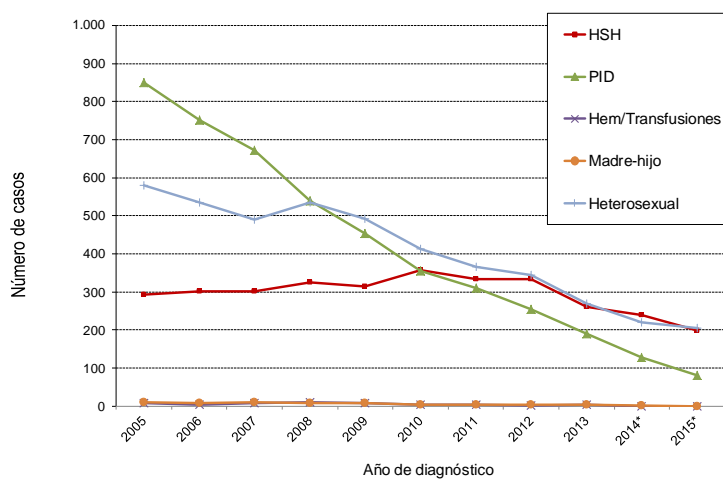
* Por razones técnicas no se han podido incluir los casos de la C. Valenciana ni de Cataluña en 2015

Figura 23
Casos de sida en España* por sexo.
Registro Nacional de Sida. Datos corregidos por retraso en la notificación



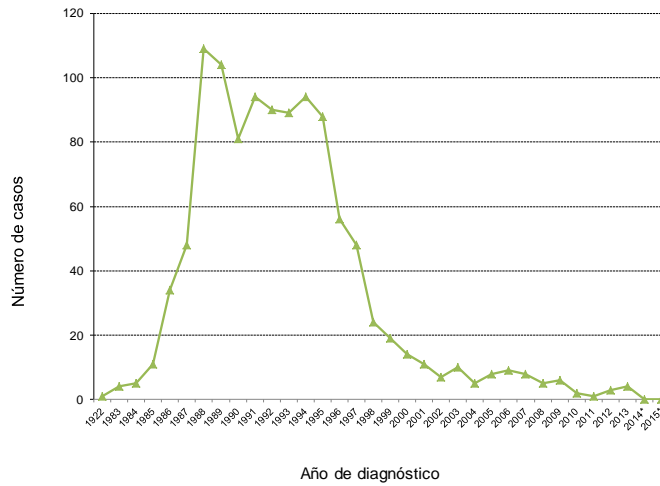
* Por razones técnicas no se han podido incluir los casos de la C. Valenciana desde el año 2014 ni de Cataluña en 2015

Figura 24
Casos de sida en España* por modo de transmisión.
Periodo 2005-2015. Registro Nacional de Sida. Datos corregidos por retraso en la notificación



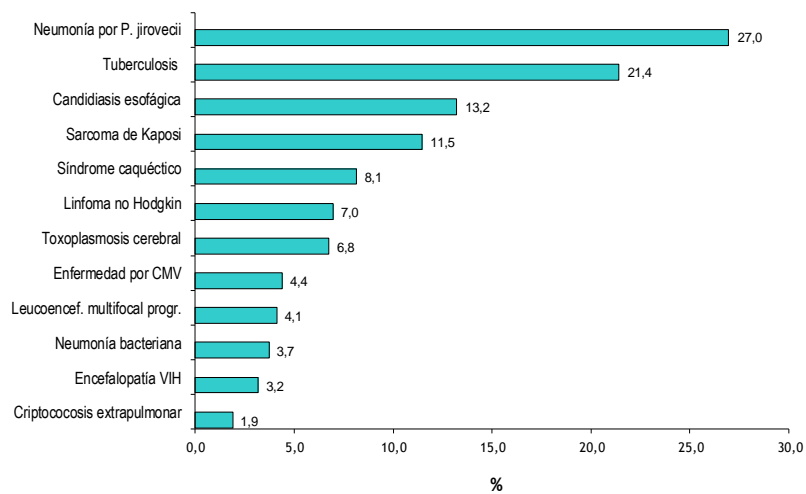
* Por razones técnicas no se han podido incluir los casos de la C. Valenciana desde el año 2014 ni de Cataluña en 2015

Figura 25
Casos de sida pediátricos (menores de 15 años) en España*.
Registro Nacional de Sida. Datos no corregidos por retraso en la notificación.



* Por razones técnicas no se han podido incluir los casos de la C. Valenciana desde el año 2014 ni de Cataluña desde el 2015

Figura 26
Enfermedades definitorias de sida más frecuentes en España*, periodo 2010-2015
Registro Nacional de Sida. Datos no corregidos por retraso en la notificación



* Por razones técnicas no se han podido incluir los casos de la C. Valenciana desde el año 2014 ni de Cataluña en 2015

Responsables de la vigilancia epidemiológica del VIH y sida en España CCAA e instituciones participantes:

- Andalucía	Gloria Andérica
- Aragón	Carmen Malo
- Asturias	Ismael Huerta Ana M ^a Fernández
- Baleares	Antonio Nicolau
- Cantabria	Luis Vilorio
- Canarias	Ana Izquierdo
- Castilla La Mancha	Gonzalo Gutiérrez
- Castilla León	Henar Marcos
- Cataluña	Nuria Vives
- Ceuta	Irene López
- Comunidad Valenciana	Francisco González Elvira Pérez
- Extremadura	Carmen Serrano
- Galicia	Javier Cereijo
- Madrid	Carlos Cevallos
- Melilla	Daniel Castrillejo
- Murcia	Pilar Mira Escolano Ana García Fulgueiras
- Navarra	Jesús Castilla
- País Vasco	Arantxa Arrillaga
- La Rioja	Eva Martínez
- Plan Nacional sobre el sida /CNE	Ana Cornejo Asunción Díaz