



PLAN INTEGRAL DE DROGODEPENDENCIAS
Y OTRAS CONDUCTAS ADICTIVAS DE EXTREMADURA

PiDCA
2008•2012

MEMORIA 2010

GRUPO DE ELABORACIÓN:

*Quintín Montero Correa
Antonia María Vas Falcón
Pilar Rodríguez Martínez
Antonia Gallardo Becerra
José Antonio Santos Cansado
Ana Fernández Agudo
Rosa Olivas Amaro
María Luisa Llanos Burgos
Juan Olmos Merino*

COLABORADOR

Manuel Pozzati Piñol

ÍNDICE

INTRODUCCIÓN	4
1. ÁREA DE PREVENCIÓN	6
1.1 Ámbito Escolar	6
1.2 Ámbito Familiar	7
1.3 Ámbito Comunitario	8
1.4 Ámbito Laboral	11
2. ÁREA DE ATENCIÓN SOCIOSANITARIA	12
2.1 Centros de Tratamiento Ambulatorio	12
2.2 Unidades de Desintoxicación Hospitalaria	22
2.3 Comunidades Terapéuticas	27
2.4 Programa de Reducción de Daños	32
2.5 Programa de Intervención con personas privadas de libertad	34
2.6 Programa Ambulatorio de Menores Infractores con Problemas de Conductas Adictivas	38
2.7 Programa de intervención con menores infractores con problemas de conductas adictivas sujetos a medidas privativas de libertad.	40
2.8 Programa Ambulatorio de Atención a Menores con problemas de Conductas Adictivas 'VALDOCO'.	43
3. ÁREA DE INCORPORACIÓN SOCIAL Y LABORAL	45
3.1 Centros de Día	45
3.2 Programas de Incorporación laboral	47
3.3 Programas de Ocio y Tiempo Libre	47
4. ÁREA DE INFORMACIÓN, FORMACIÓN E INVESTIGACIÓN	48
4.1 Encuestas de Consumo en Extremadura	48
4.2 Actuaciones de Formación, Investigación y Publicaciones	62
5. PRESUPUESTO SUBVENCIONES Y DESARROLLO LEGISLATIVO	63
5.1 Presupuesto subvenciones 2008	63
5.2 Órdenes de Subvención 2008	64
6. ANEXO DIRECTORIO	65

INTRODUCCIÓN

La última **Encuesta Domiciliaria** realizada entre población de **15 a 64 años durante 2009-2010 en Extremadura**, pone de manifiesto que el alcohol sigue siendo la sustancia psicoactiva más consumida entre la población de 15 a 64 años, hay que insistir sobre el hecho que el 80,37% de la población había consumido alcohol en los últimos 12 meses.

El tabaco continúa como la segunda droga más consumida entre la población. La prevalencia de consumo **diario** fue más alta en hombres que en mujeres y principalmente en población joven de 15 a 34 años.

También el cannabis sigue como la droga ilegal más consumida, un 8,78% de la población lo había consumido en los últimos 12 meses, por lo que se detecta un ligero incremento del consumo en esta última encuesta.

La cocaína sigue siendo la segunda droga psicoactiva ilegal en cuanto a prevalencia de consumo en Extremadura.

En relación al policonsumo, la mitad de los consumidores de sustancias psicoactivas realizan consumo de 2 ó más sustancias y en el 90% esta presente el alcohol.

El consumo de hipnosedantes continúa siendo claramente mayor en mujeres. El consumo de heroína, éxtasis, anfetaminas, alucinógenos e inhalables volátiles se mantienen sin cambios significativos y en niveles muy bajos.

En la Tabla I, se muestran las prevalencias de consumo de las diferentes sustancias en el último año.

Tabla I. Prevalencia de consumo de drogas en los últimos 12 meses en la población de 15-64 años. (%). Extremadura 2009/10.

Alcohol	80,68
Tabaco	45,06
Cannabis	8,78
Cocaína (polvo)	1,70
Éxtasis	0,13
Inhalables volátiles	0,00
Speed o anfetaminas	0,13
Alucinógenos	0,13
Heroína	0,00
Tranquilizantes	7,20
Somníferos	1,44

Según la **Encuesta Escolar 2008-09**, que analiza los consumos de sustancias en población escolar extremeña de 14 a 18 años, el consumo de **bebidas alcohólicas** sigue generalizado entre los escolares de 14 a 18 años: el 81% de ellos han consumido alcohol alguna vez, el 76,8% los últimos 12 meses y el 63,6% los últimos 30 días. Por otro lado, se dan cifras sensiblemente superiores en los hombres que en las mujeres en el consumo en los tres indicadores y sigue manteniéndose un claro crecimiento de la prevalencia de consumo desde los 14 hasta los 17-18 años.

Atendiendo al tipo de bebida consumida, es importante constatar cómo los combinados/cubatas es el tipo de bebida con mayor notoriedad entre los escolares y es mayoritariamente un consumo en el fin de semana.

En cuanto al haberse emborrachado **alguna vez** en la vida, un 74,1% afirma que sí (tanto más frecuentemente cuanto mayor es la edad del entrevistado), siendo en un 69,8% para las chicas y en un 78,8% para los chicos; en los **últimos 30 días**, del total de un 51,4% que dice haberse emborrachado, un 56% corresponde a chicos frente a un 47,1% de las chicas.

En relación al **tabaco**, el porcentaje de estudiantes de 14 a 18 años que declara haber consumido tabaco alguna vez en la vida se sitúa en el 40,8%, siendo de un 20,5% a la edad de 14 años y de un 53,2% a la edad de 18 años.

Analizando los fumadores que lo han hecho en los últimos 30 días, el porcentaje es de un 33,7%, estableciéndose una diferencia entre sexos de un **31,5% para las chicas y de 36,1% para los chicos**.

A partir del consumo de tabaco en los últimos treinta días, las prevalencias para los **fumadores diarios** son del 48,3%, mientras que el 28% de los fumadores los últimos 30 días declaran consumir tabaco de forma **semanal** y el 23,7% de forma **esporádica**.

En el consumo de **cannabis**, el 25,8% de los escolares dice haber consumido cannabis alguna vez en su vida. Este porcentaje se reduce al 22,8% cuando nos remitimos al consumo en los últimos doce meses, y al 14,6% cuando el intervalo temporal de referencia es los últimos treinta días.

El 10,8% de la población de referencia dice haber tomado **tranquilizantes** o pastillas para dormir alguna vez en su vida. Sin prescripción médica, la prevalencia de consumo alguna vez de este tipo de sustancias es del 5,3%.

En las mujeres se da una mayor prevalencia de consumo, significativamente superior a los chicos.

El 3,4% de los jóvenes de 14 a 18 años de edad han consumido **cocaína** alguna vez en su vida, el 2,2% en los últimos doce meses y el 1,5% en los últimos treinta días. Los chicos tienen mayor prevalencia de consumo que las chicas en los tres indicadores. Las prevalencias de consumo aumentan generalmente con la edad, siendo este incremento especialmente acusado a los 18 años.

Para el **resto de sustancias** las prevalencias siguen siendo muy bajas, el consumo alguna vez en la vida no supera el 2,7% en ningún caso.

I. ÁREA DE PREVENCIÓN

I.1 Ámbito Escolar:

I.1.1. Programas trabajados en los Centros educativos:

Programa trabajado	Curso escolar	Nº de centros y/o destinatarios
PREVENIR PARA VIVIR	2009/10	217 centros y 23000 destinatarios
¿Y TÚ QUÉ PIENSAS?	2009/10	40 centros y 1200 destinatarios
¿Y TÚ QUÉ SIENTES?	2009/10	30 centros y 317 destinatarios
EL SECRETO DE LA BUENA VIDA	2009/10	121 centros y 9000 destinatarios

Nº de actividades por objetivo en el ámbito educativo:

Objetivos trabajados	Nº de actividades realizadas
Aumentar el grado de información sobre el consumo de drogas y las adicciones	20
Aumentar el nivel de formación sobre el consumo de drogas y las adicciones	56
Fomentar hábitos de vida saludable	89
Entrenar en habilidades sociales educativas	400
Fomentar actividades de ocio y tiempo libre	19
Retrasar la edad de inicio al consumo	500
Potenciar los factores de protección y minimizar los de riesgo	200

I.1.2. Familias formadas directamente con estos programas educativos:

Nº de familias formadas	Provincia de Badajoz	Provincia de Cáceres
148	77	71

Tipo de actividades realizadas con este colectivo:

Tipo de actividad	Número de actividades
Campañas informativas	2
Divulgativa/informativa y de sensibilización	2
Formativa/asesoramiento/educativa	14

N° de actividades por objetivo:

Objetivo	N° total de actividades
Aumentar el grado de información sobre el consumo de drogas en el ámbito familiar	6
Aumentar el nivel de formación sobre el consumo de drogas	6
Fomentar hábitos de vida saludables	10
Sensibilizar	17
Entrenar en habilidades sociales educativas	13
Potenciar factores de protección y disminuir los de riesgo	210

1.2 Ámbito Familiar

1.2.1 Familias y profesionales

N° de familias formadas	Perfil profesional del formador	Vinculación con la entidad formadora.
620	Educador social y Psicólogo	Contratado y voluntario
350	Psicóloga	Contratada
10	Psicólogo y T. social	Voluntaria y Contratada
43	Trabajo social	Contratado
87	Trabajo Social	Contratado
200	Trabajo Social	Contratado

Actividades realizadas:

Tipo de actividades	Número de actividades
Alternativas de ocio y tiempo libre	33
Campaña informativa	26
Divulgativa-Informativa-Sensibilización	25
Formativa- Educativa- asesoramiento	200
Reducción de riesgos y daños	12

Nº de actividades por objetivo:

Objetivo trabajado	Total de actividades
Aumentar el grado de información sobre el consumo de drogas y las adicciones en el ámbito familiar	256
Aumentar el nivel de formación sobre el consumo	77
Fomentar hábitos de vida saludables	300
Sensibilizar	120
Entrenar en habilidades Sociales y Educativas	78
Potenciar factores de protección y disminuir los de riesgo.	200

1.3 Ámbito Comunitario

1.3.1.- Ayuntamientos y Mancomunidades subvencionadas para realizar programas de prevención de conductas adictivas

Nº de Ayuntamientos	Nº de Mancomunidades.	Nº total de habitantes beneficiados	Nº de técnicos contratados	Perfil profesional (Titulación Media)	Perfil profesional (Titulación Superior)
5	14	300.000	34	30	4

Relación de Entidades colaboradoras:

Entidades colaboradoras	Nº de colaboraciones
Ampas / familias	27
Servicios Sociales Comunitarios	27
ONG	57
Fuerzas de Seguridad	12
Centros Educativos	27
Centros Sanitarios	17
Escuelas Taller, Casas de Oficio, Talleres de Empleo	14
Medios de Comunicación	22
Sindicatos	2
Empresarios	5
Otros	9

Colectivos beneficiados:

Colectivos beneficiados	N° de participantes
Menores de 12 años	200
Adolescentes de 13 a 18 años	1000
Jóvenes de 19 a 30 años	200
Mediadores Juveniles	19
Alumnos de Escuelas Taller, Casas de Oficio, Talleres de Empleo	45
Miembros de ONG	78
Personas Adultas de más de 30 años	200
Familias	130
Profesionales de los Centros Educativos	56
Empresas	7
Inmigrantes	25
Mujeres	25
Fuerzas de seguridad del Estado	31
Técnicos Profesionales	34
Otros	5

1.3.2. Actividades por ámbito y tipo:

Tipo de actividad	A. Comunitario	A. Educativo	A. Familias	A. Laboral
Alternativa de ocio y tiempo libre	112	170	34	18
Campaña informativa	87	80	60	30
Divulgativa/ información/sensibilización	100	100	100	30
Formativa/educativa /asesoramiento	100	500	100	30
Investigación	10	10	30	70
Reducción de riesgos y daños	34	40	40	40
Prevención de tabaquismo	80	80	40	100

Actividades en el ámbito comunitario por objetivo trabajado:

Objetivo trabajado	N° total de actividades realizadas
Aumentar el grado de información sobre el consumo de drogas	100
Fomentar hábitos de vida saludables	1000
Sensibilizar	150
Fomentar actividades de ocio y Tiempo Libre	150
Potenciar factores de protección y minimizar los de riesgo	300

Actividades en el ámbito educativo por objetivo trabajado:

Objetivo trabajado	N° total de actividades realizadas
Aumentar el grado de información sobre el consumo de drogas y las adicciones en el ámbito educativo	200
Aumentar el nivel de formación sobre el consumo de drogas y las adicciones en el ámbito educativo.	200
Fomentar hábitos de vida saludable	200
Coordinar distintas actividades	120
Sensibilizar	300
Entrenar en habilidades sociales y educativas	100
Fomentar actividades de Ocio y Tiempo Libre	100
Retrasar la edad de inicio	198
Potenciar factores de protección y minimizar los de riesgos	350

Actividades en el ámbito de las familias por objetivo trabajado:

Objetivo trabajado	N° total de actividades realizadas
Aumentar el grado de información sobre el consumo de drogas a nivel familiar	100
Aumentar el nivel de formación sobre el consumo de drogas	100
Fomentar hábitos de vida saludables	100
Sensibilizar	150
Entrenar en habilidades sociales y educativas	90
Potenciar factores de protección y disminuir los de riesgo.	90

1.4 Ámbito Laboral

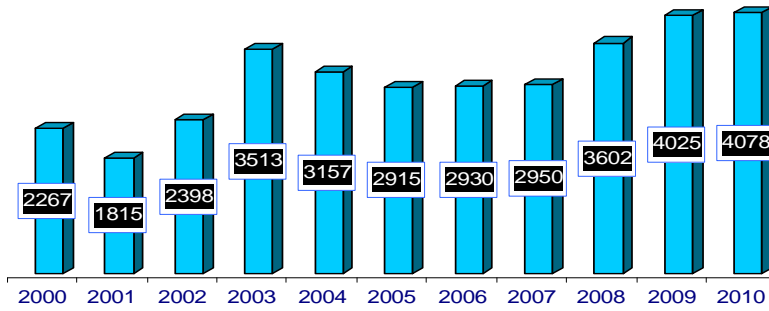
	N° de personas beneficiadas
Hombres	5000
Mujeres	2000
Total	7000

Tipo de actividad	N° de actividades realizadas
Campañas Informativas	5
Campañas divulgativas y de Sensibilización	5
Actividades formativas, educativas y de asesoramiento	33
Actividades de Reducción de riesgo y daños	20

2. ÁREA DE ATENCIÓN SOCIOSANITARIA

2.1 Centros de Tratamiento Ambulatorio

**Evolución del nº total de pacientes en prevalencia
2000-2010**

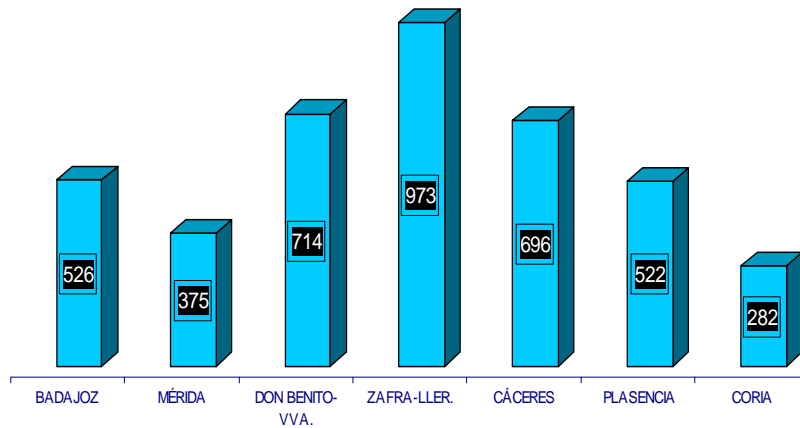


Evolución de la prevalencia total del nº de pacientes en centros ambulatorios de atención a las conductas adictivas, 2000-2010

Fuente: Secretaría Técnica de Drogodependencias. Dirección General de Salud Pública. SES.

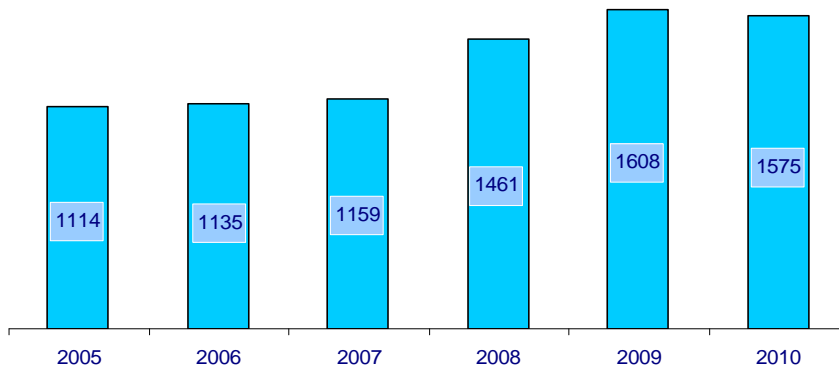
PREVALENCIAS POR ÁREAS DE SALUD

Prevalencias por áreas de salud. 2010



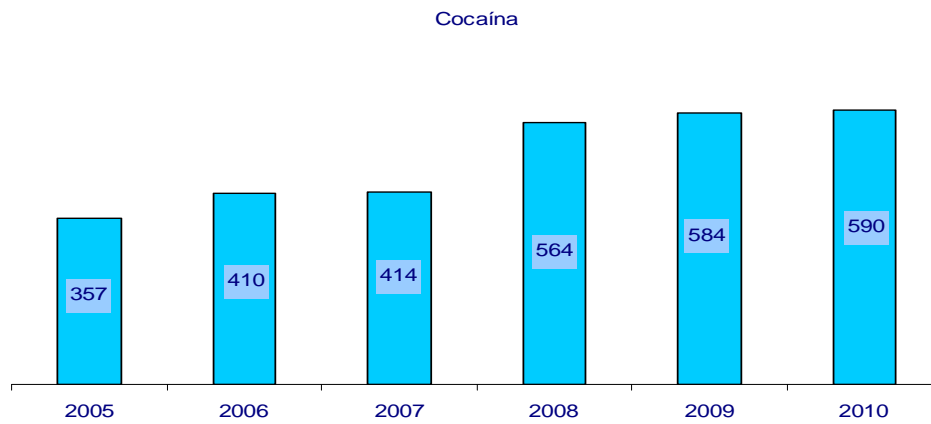
Fuente: Secretaría Técnica de Drogodependencias. Dirección General de Salud Pública. SES.

Heroína/mezcla



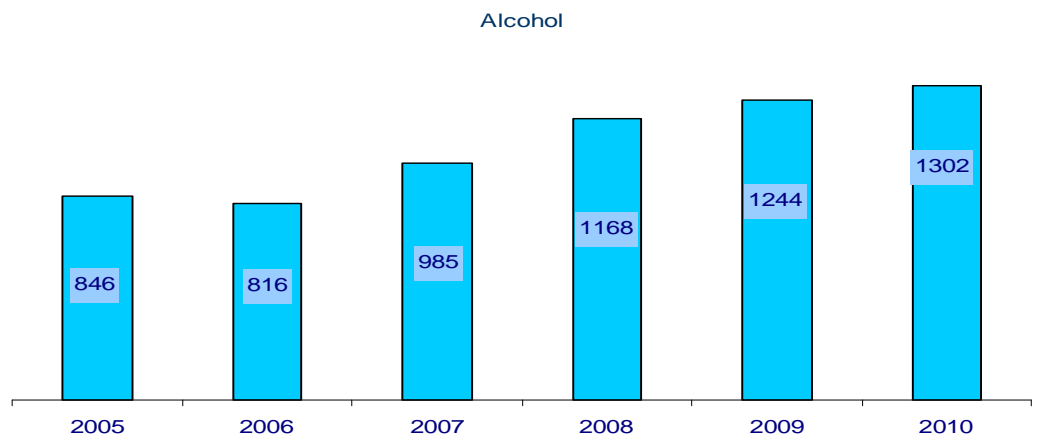
Evolución de la prevalencia total por Heroína/mezcla 2005-2010

Fuente: Secretaría Técnica de Drogodependencias. Dirección General de Salud Pública. SES.



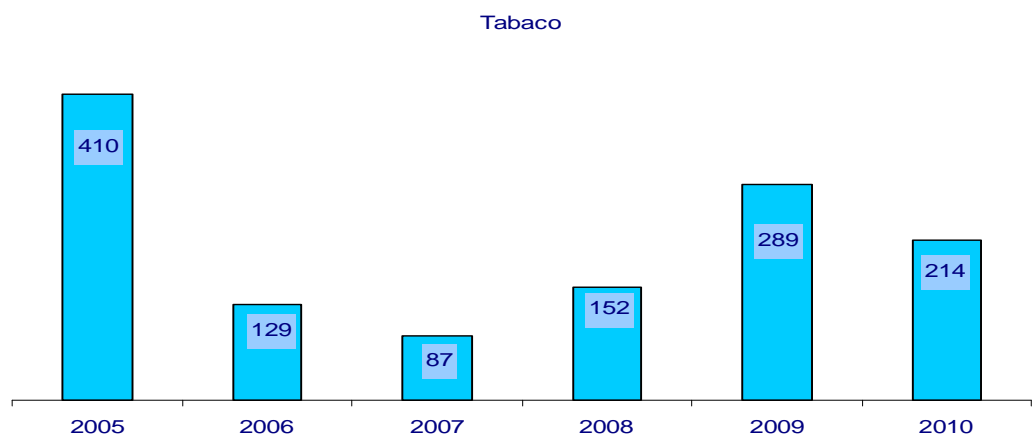
Evolución de la prevalencia total por cocaína 2005-2010

Fuente: Secretaría Técnica de Drogodependencias. Dirección General de Salud Pública. SES



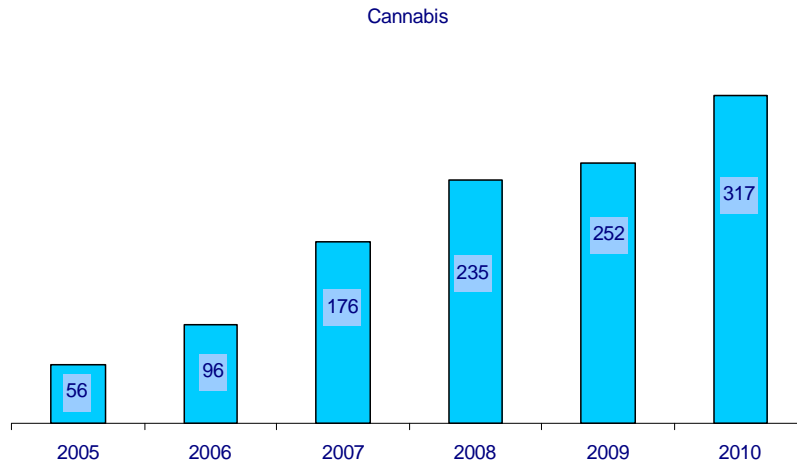
Evolución de la prevalencia total por alcohol 2005-2010

Fuente: Secretaría Técnica de Drogodependencias. Dirección General de Salud Pública. SES



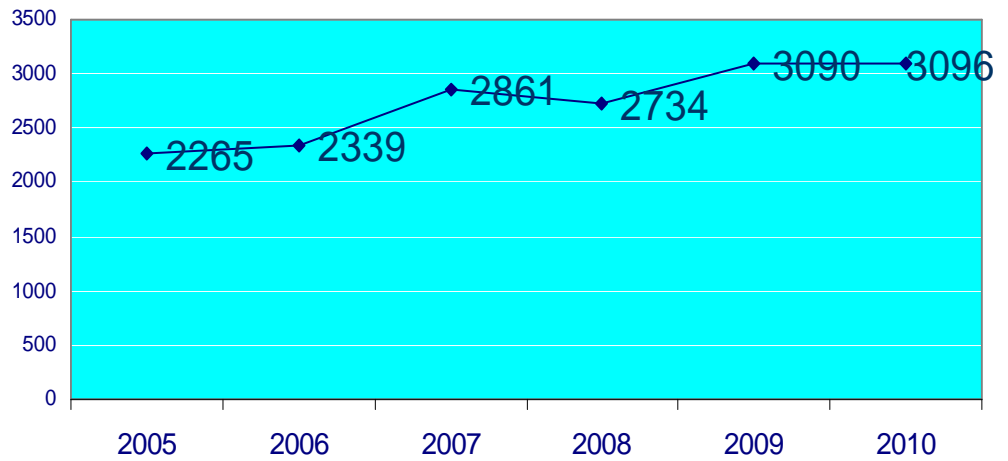
Evolución de la prevalencia total por tabaco 2005-2010

Fuente: Secretaría Técnica de Drogodependencias. Dirección General de Salud Pública. SES



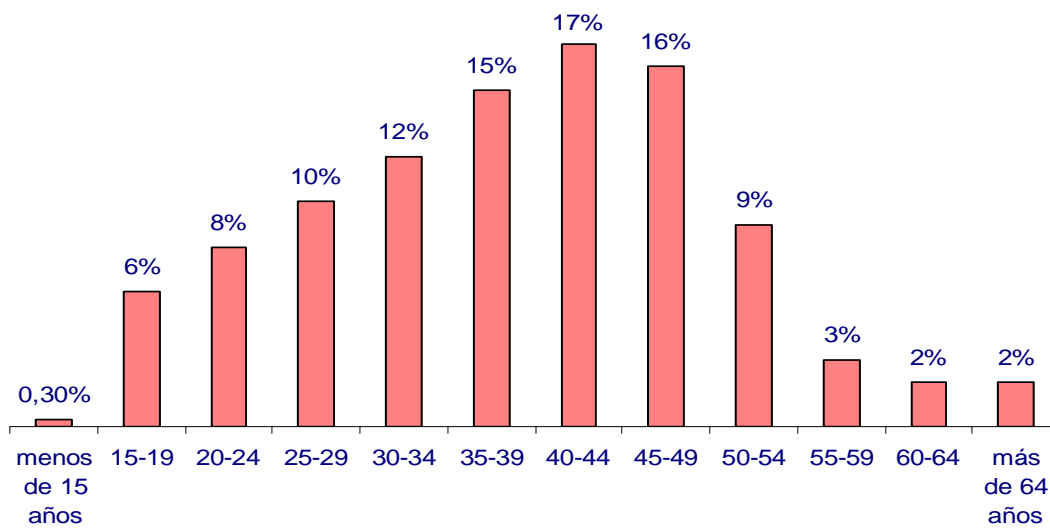
Evolución de la prevalencia total por cannabis 2005-2010

Fuente: Secretaría Técnica de Drogodependencias. Dirección General de Salud Pública. SES



Evolución de las admisiones a tratamiento 2005-2010

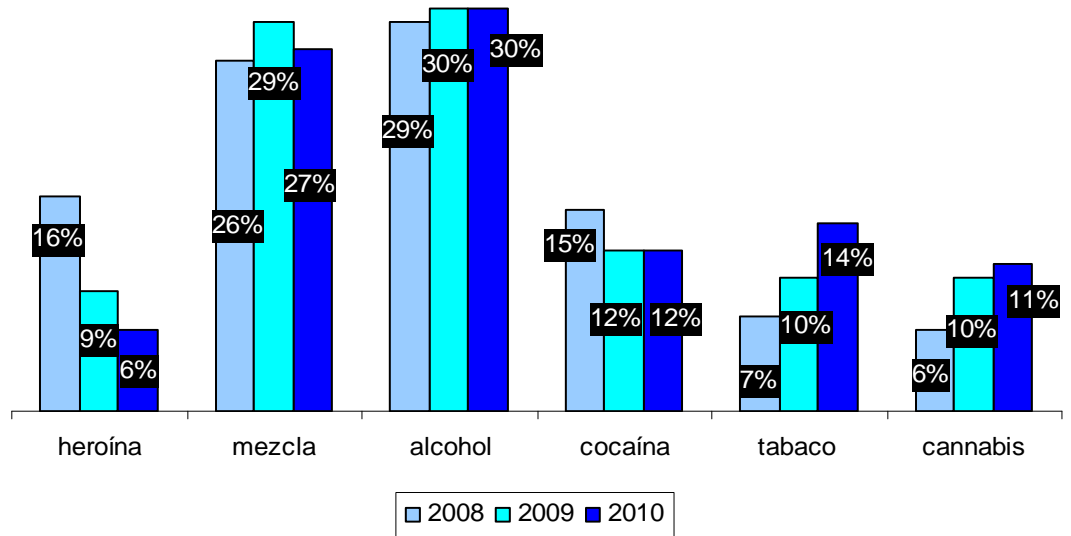
Fuente: Secretaría Técnica de Drogodependencias. Dirección General de Salud Pública. SES.



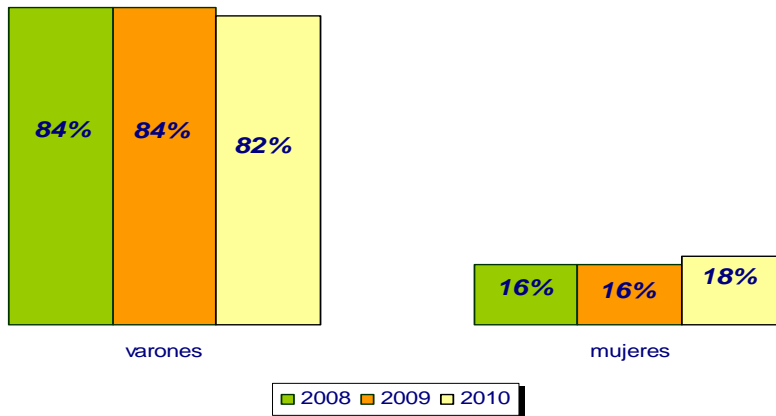
Edad de los usuarios

Fuente: Secretaría Técnica de Drogodependencias. Dirección General de Salud Pública. SES.

Droga principal de admisión a Tratamiento 2008-2009-2010



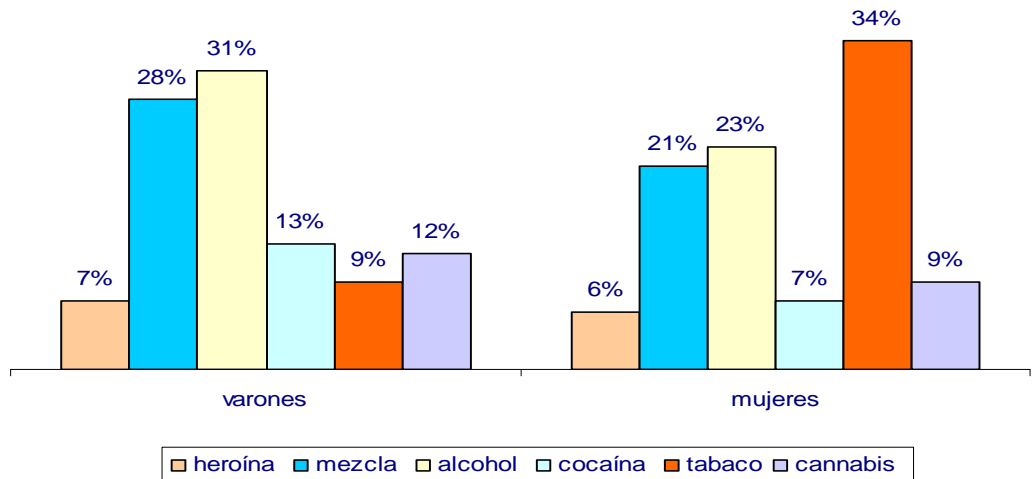
Fuente: Secretaría Técnica de Drogodependencias. Dirección General de Salud Pública. SES



Admisiones por Género 2008-2010

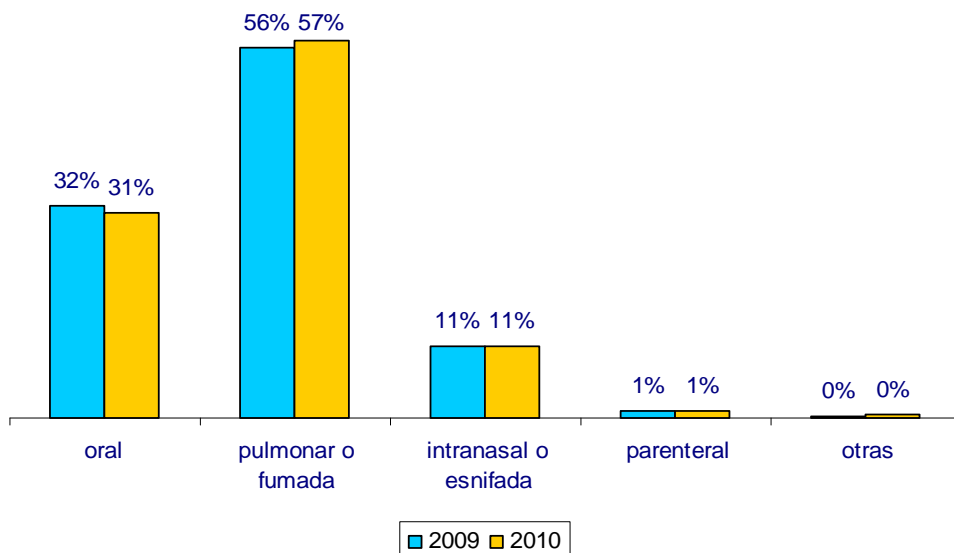
Fuente: Secretaría Técnica de Drogodependencias. Dirección General de Salud Pública. SES

% de Admisiones por sustancia según género 2010

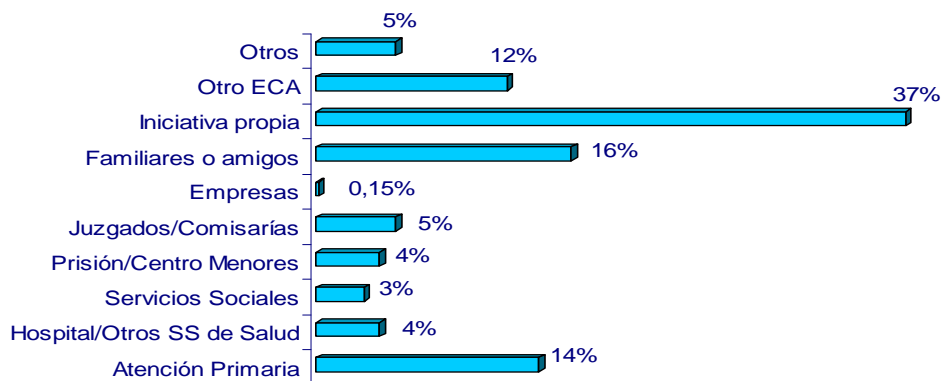


Fuente: Secretaría Técnica de Drogodependencias. Dirección General de Salud Pública. SES

**Vía de administración
2009-2010**

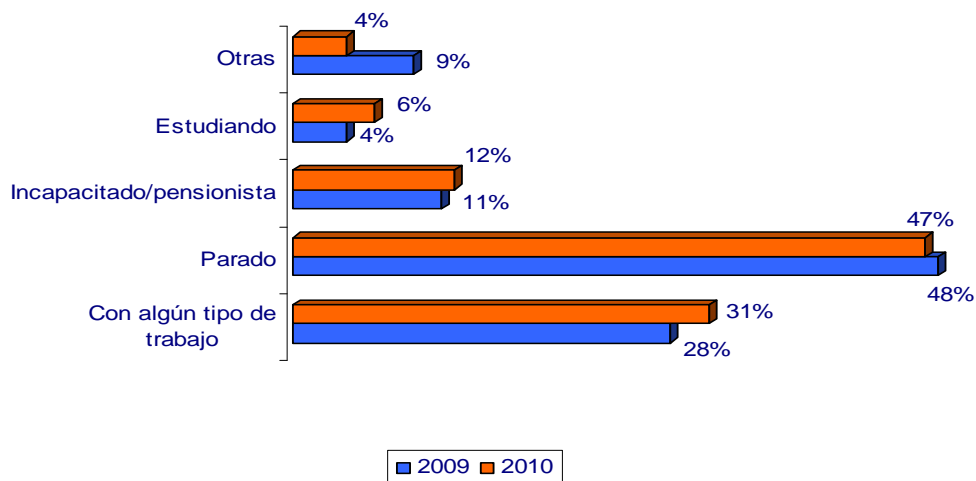


Fuente: Secretaría Técnica de Drogodependencias. Dirección General de Salud Pública. SES



**Fuente de Referencia
Principal 2009-
2010**

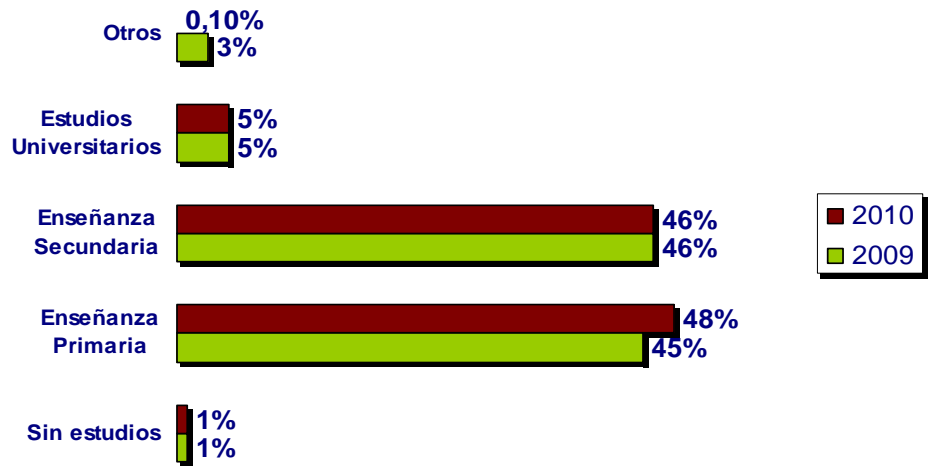
Fuente: Secretaría Técnica de Drogodependencias. Dirección General de Salud Pública. SES



**Situación Laboral
2009-2010**

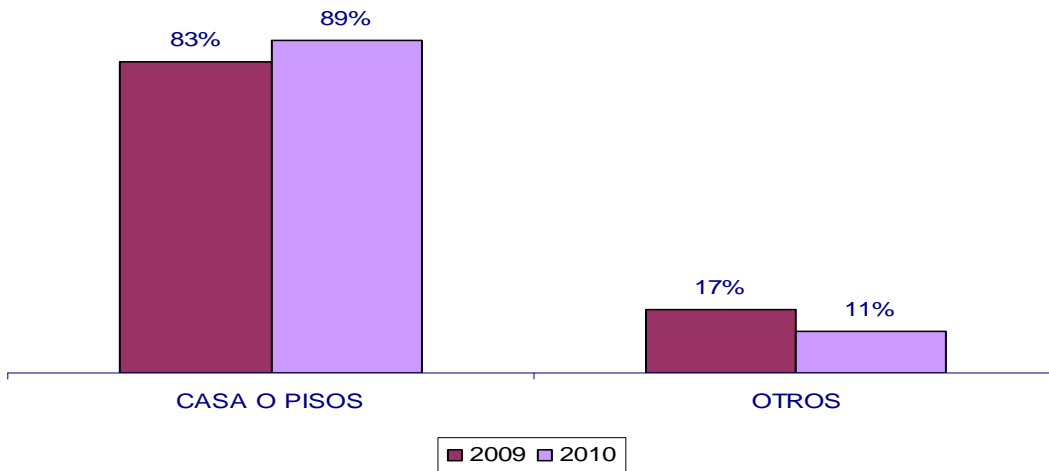
Fuente: Secretaría Técnica de Drogodependencias. Dirección General de Salud Pública. SES

**Nivel de Estudios
2009-2010**



Fuente: Secretaría Técnica de Drogodependencias. Dirección General de Salud Pública. SES

**Residencia
últimos 30
días 2009-
2010**



Fuente: Secretaría Técnica de Drogodependencias. Dirección General de Salud Pública. SES

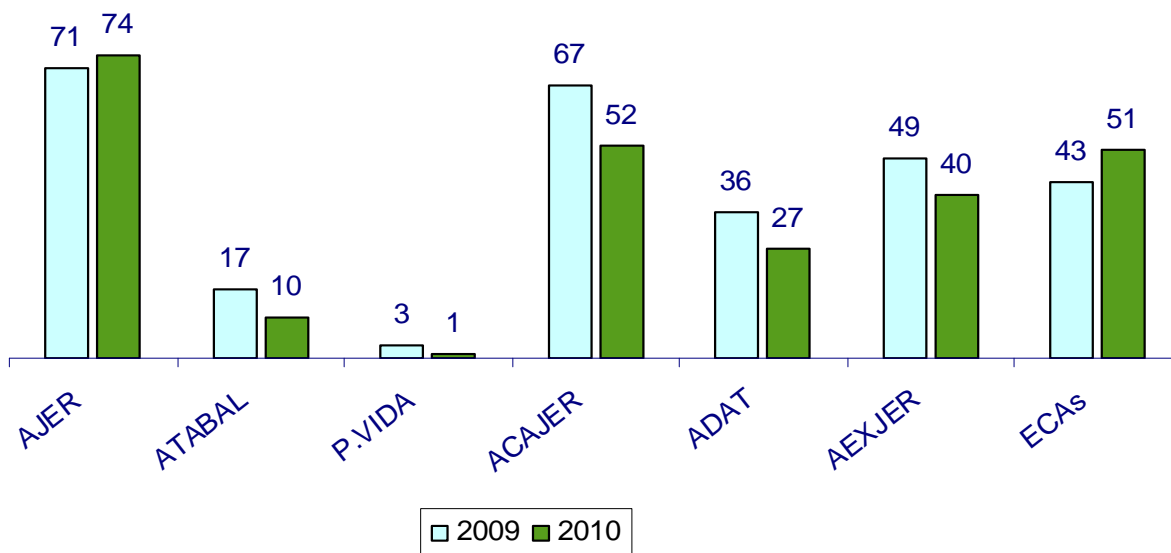
**Convivencia
últimos 30 días
2009-2010**



Fuente: Secretaría Técnica de Drogodependencias. Dirección General de Salud Pública. SES

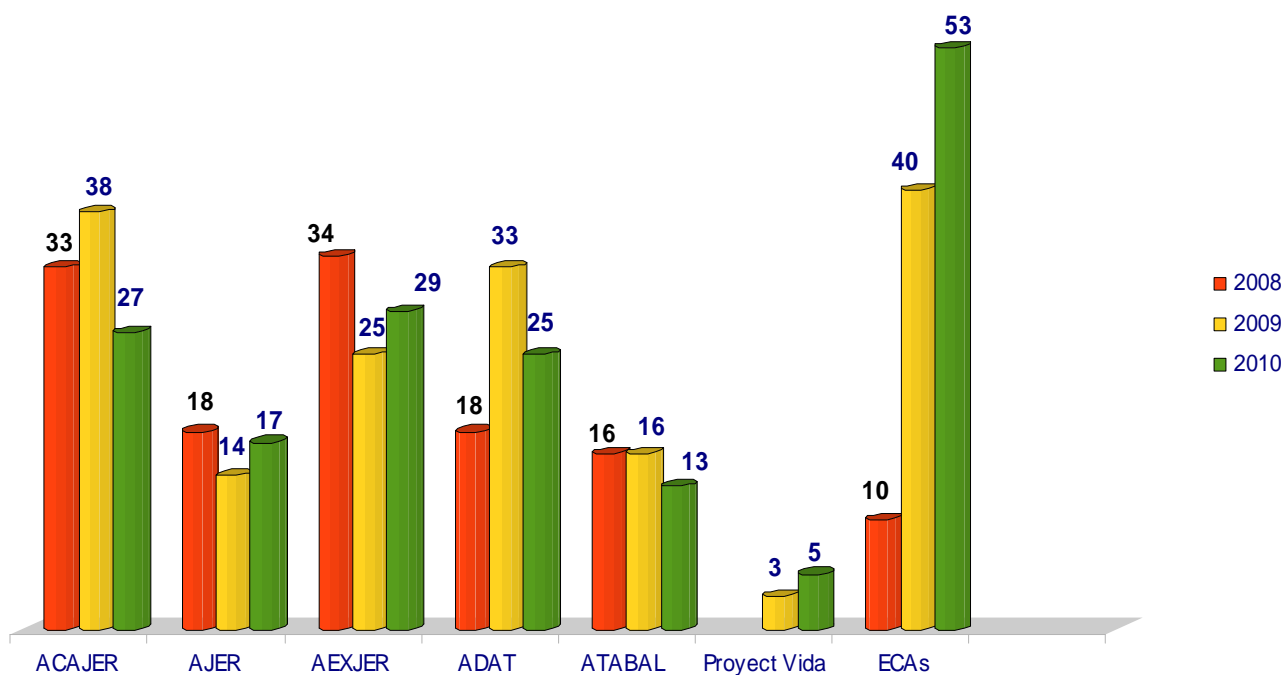
ATENCIÓN AL JUEGO PATOLÓGICO

Prevalencia de pacientes en tratamiento por juego patológico



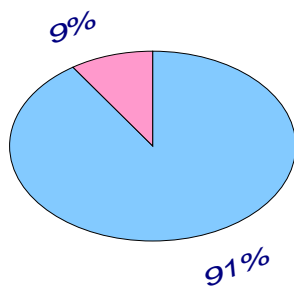
Fuente: Secretaría Técnica de Drogodependencias. Dirección General de Salud Pública. SES

Casos nuevos admitidos a tratamiento por J. Patológico



Fuente: Secretaría Técnica de Drogodependencias. Dirección General de Salud Pública. SES

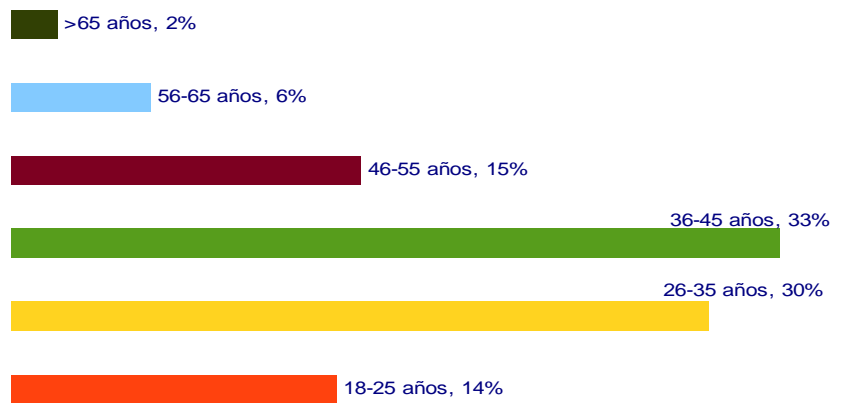
Ingresos por sexo. 2010



■ Hombres ■ Mujeres

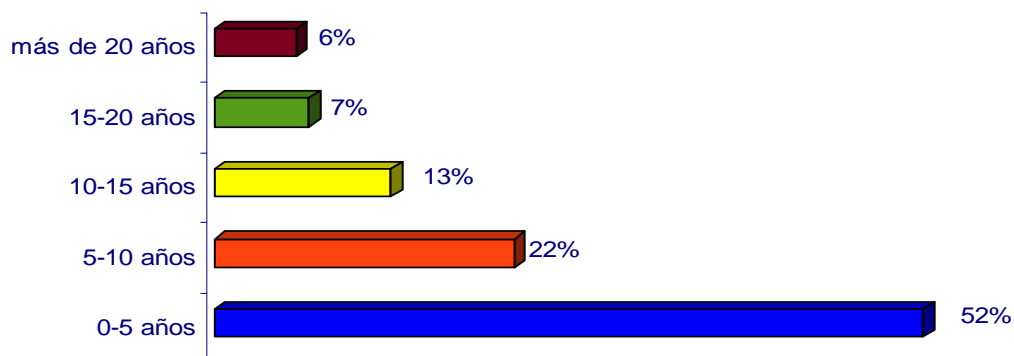
Fuente: Secretaría Técnica de Drogodependencias. Dirección General de Salud Pública. SES

Distribución por grupo de edad



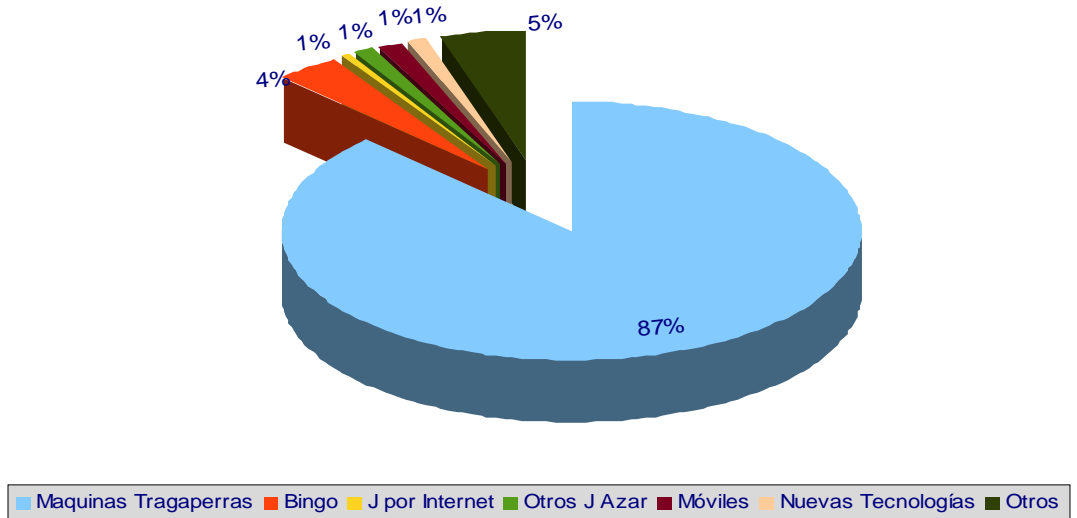
Fuente: Secretaría Técnica de Drogodependencias. Dirección General de Salud Pública. SES

Tiempo de adicción al inicio de tto. en años



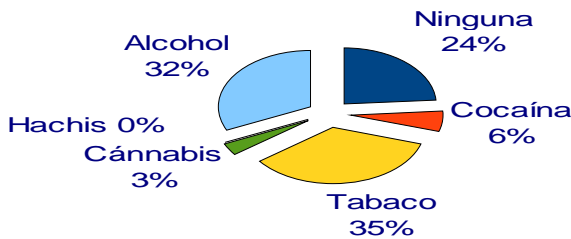
Fuente: Secretaría Técnica de Drogodependencias. Dirección General de Salud Pública. SES

% de usuarios por conducta adictiva principal



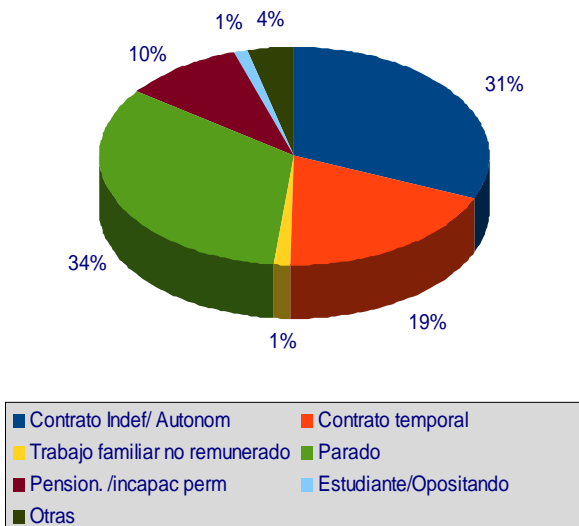
Fuente: Secretaría Técnica de Drogodependencias. Dirección General de Salud Pública. SES

Sustancias consumidas en los últimos 30 días



Fuente: Secretaría Técnica de Drogodependencias. Dirección General de Salud Pública. SES

Situación Laboral Principal

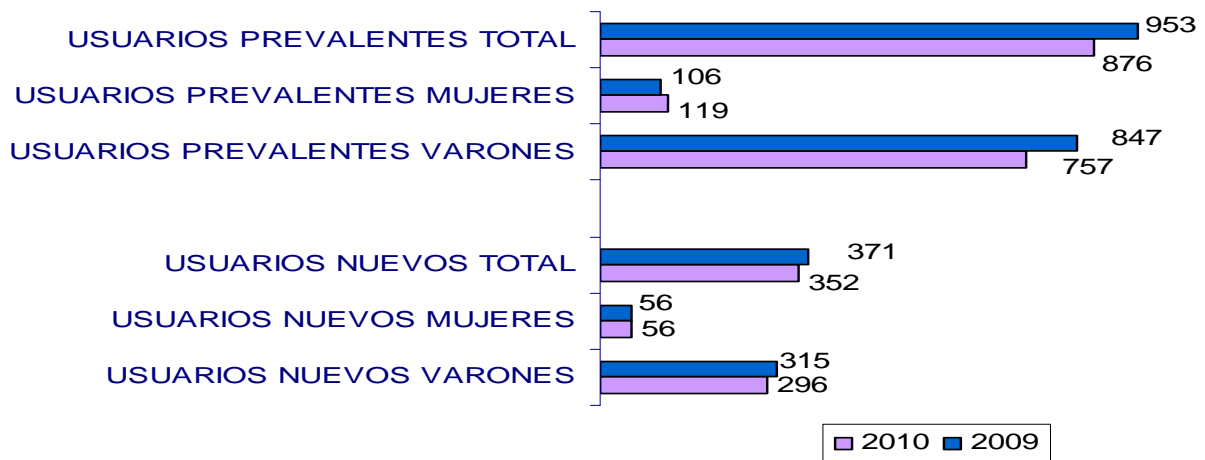


Nivel Formativo Completado



Fuente: Secretaría Técnica de Drogodependencias. Dirección General de Salud Pública. SES

Centros Ambulatorios Específicos de Alcohol. (ALREX).



Fuente: Secretaría Técnica de Drogodependencias. Dirección General de Salud Pública. SES

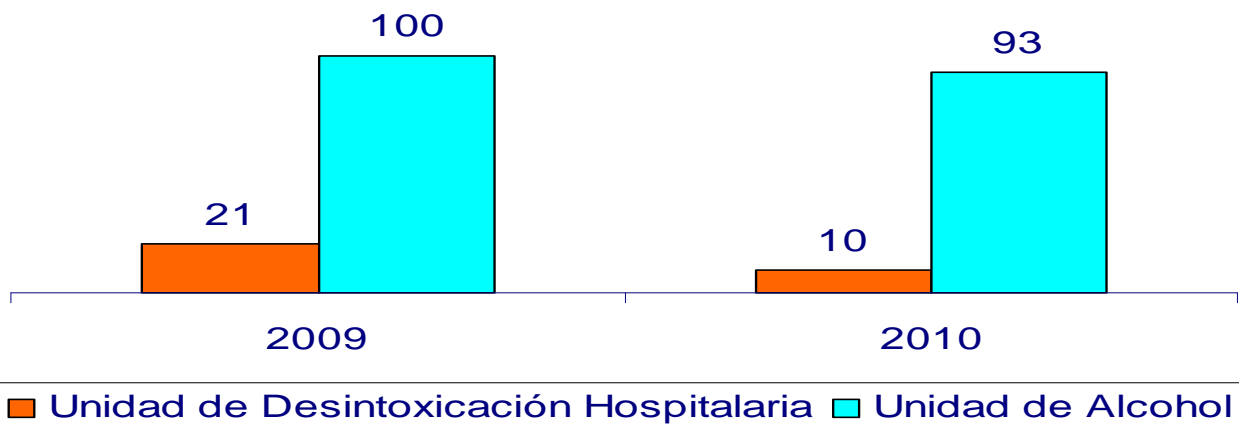
**Centros Ambulatorios Específicos de Alcohol (ALREX).
 Distribución de usuarios por género.**



Fuente: Secretaría Técnica de Drogodependencias. Dirección General de Salud Pública. SES

2.2 Unidades de Desintoxicación Hospitalaria

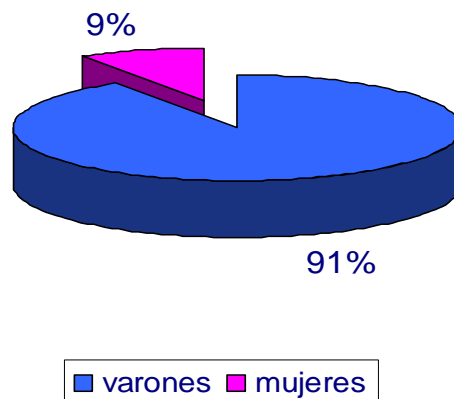
Total de Ingresos



Fuente: Secretaría Técnica de Drogodependencias. Dirección General de Salud Pública. SES

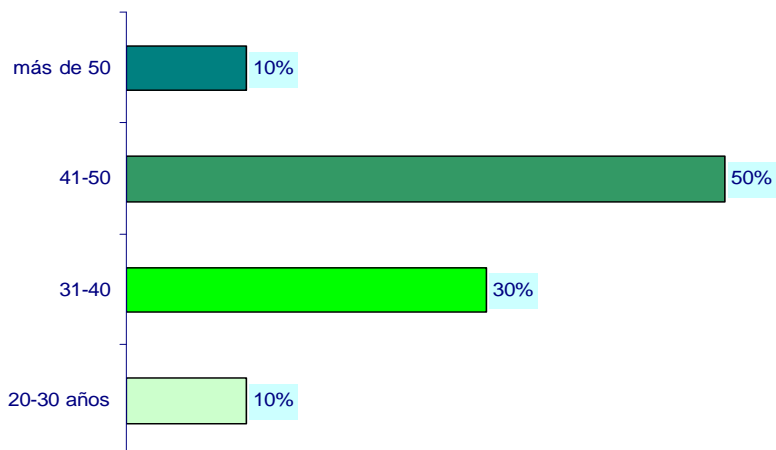
Unidad de Desintoxicación Hospitalaria.

Porcentajes de los ingresos por género



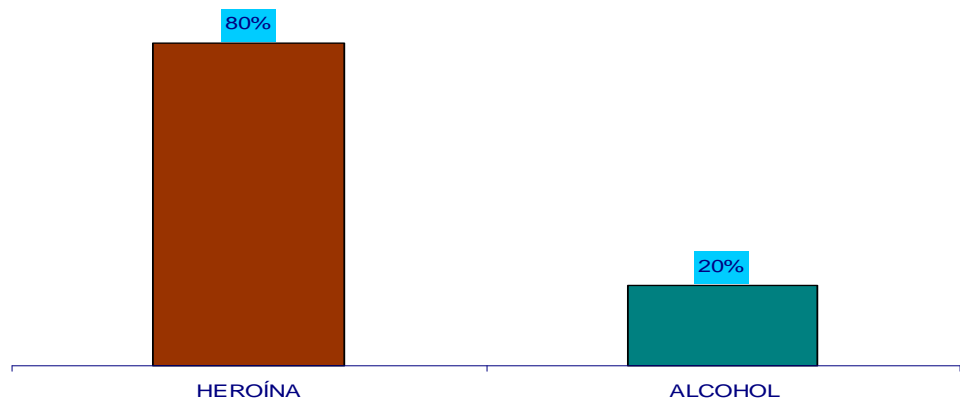
Fuente: Secretaría Técnica de Drogodependencias. Dirección General de Salud Pública. SES

Edad media de los pacientes ingresados en la Unidad de Desintoxicación



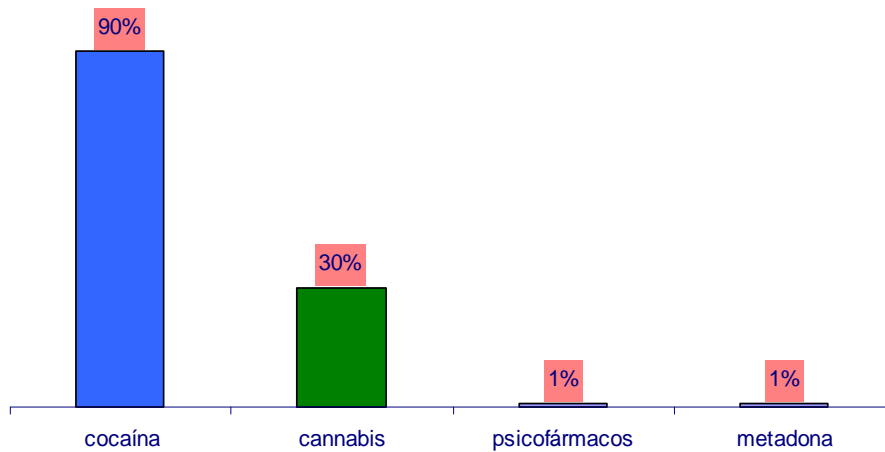
Fuente: Secretaría Técnica de Drogodependencias. Dirección General de Salud Pública. SES

Droga principal de admisión al ingreso



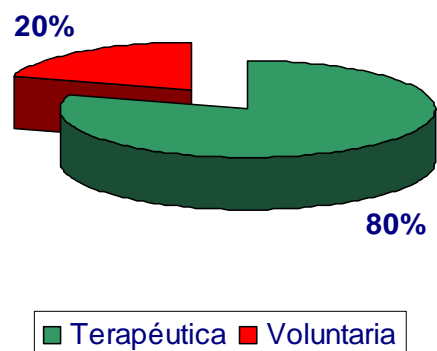
Fuente: Secretaría Técnica de Drogodependencias. Dirección General de Salud Pública. SES

Otras Drogas Consumidas



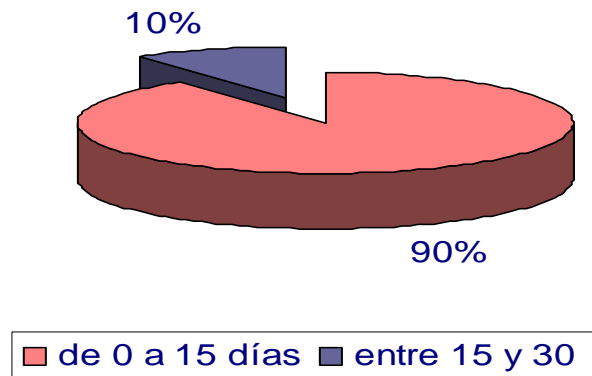
Fuente: Secretaría Técnica de Drogodependencias. Dirección General de Salud Pública. SES

Tipos de Altas



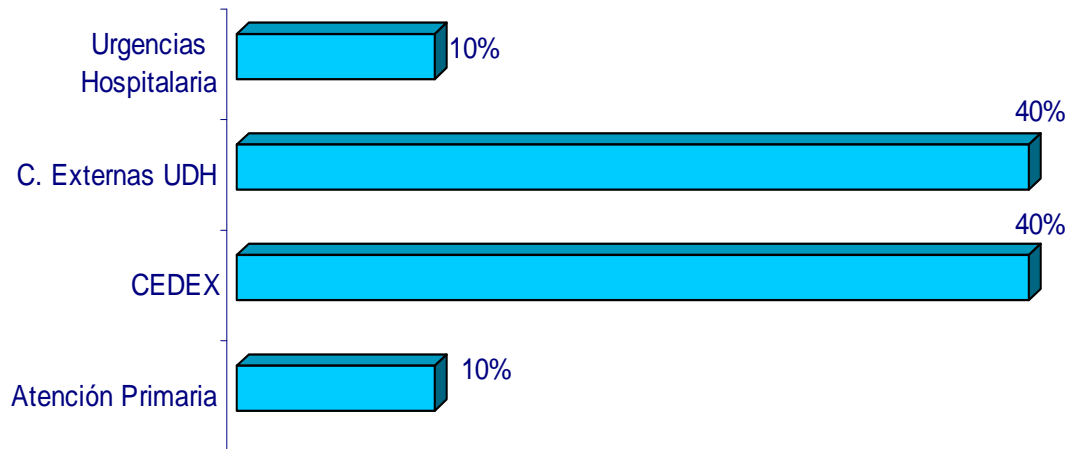
Fuente: Secretaría Técnica de Drogodependencias. Dirección General de Salud Pública. SES

Días de Estancia



Fuente: Secretaría Técnica de Drogodependencias. Dirección General de Salud Pública. SES

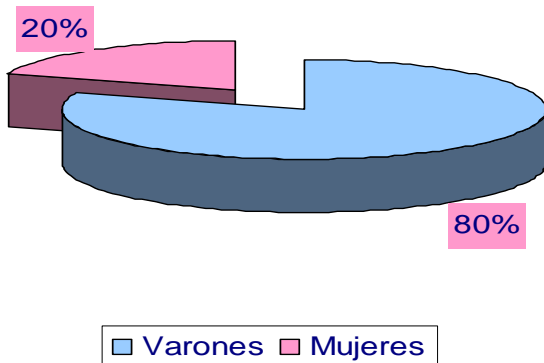
Procedencia



Fuente: Secretaría Técnica de Drogodependencias. Dirección General de Salud Pública. SES

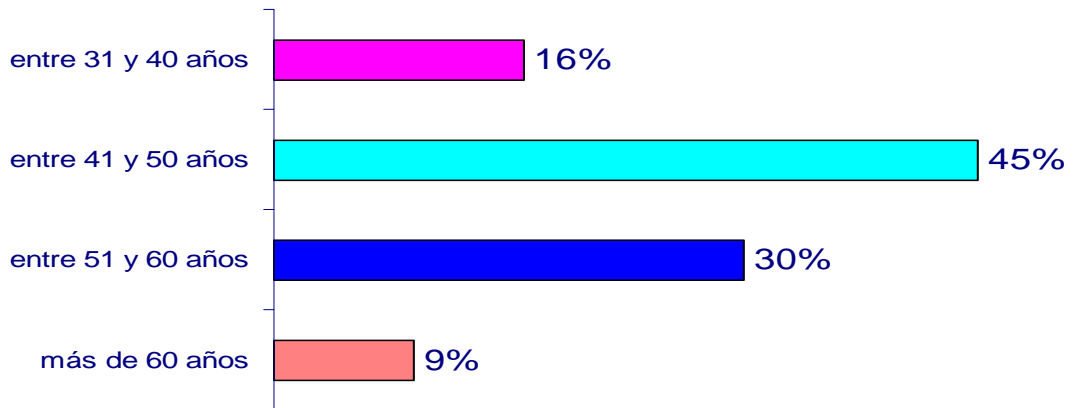
Unidad Hospitalaria de Alcoholismo.

Porcentajes de los ingresos por género



Fuente: Secretaría Técnica de Drogodependencias. Dirección General de Salud Pública. SES

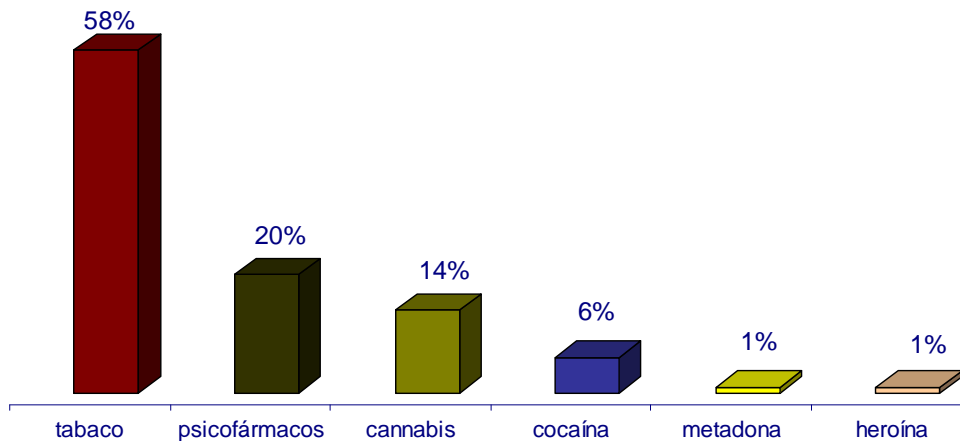
Edad media al ingreso



Fuente: Secretaría Técnica de Drogodependencias. Dirección General de Salud Pública. SES

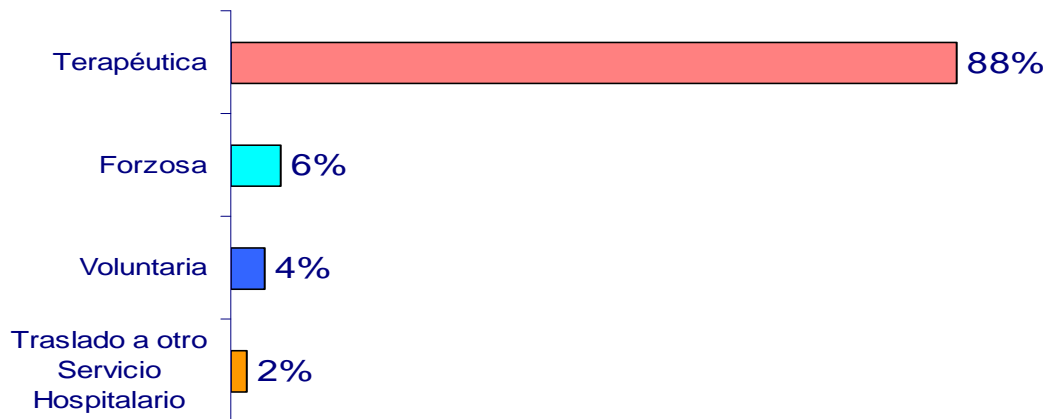
Otras Drogas consumidas por los usuarios admitidos a tratamiento por alcohol.

Otras drogas consumidas



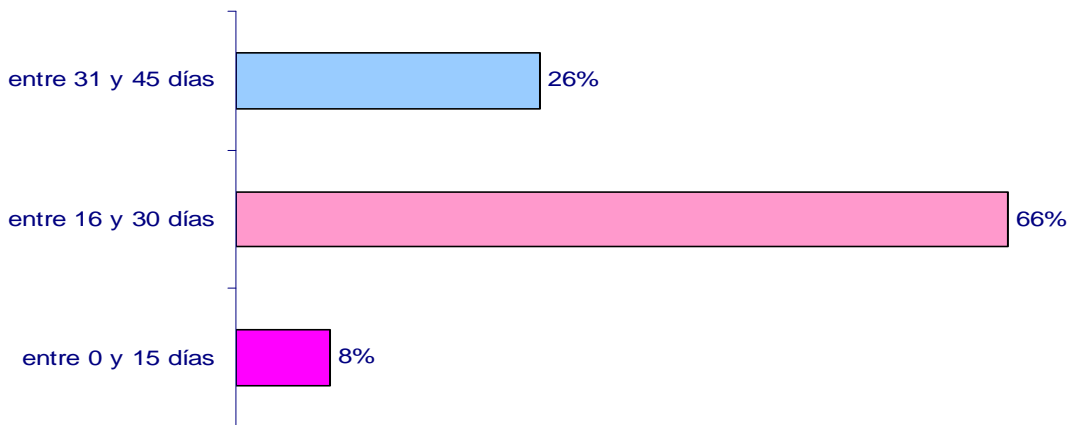
Fuente: Secretaría Técnica de Drogodependencias. Dirección General de Salud Pública. SES

Tipos de Altas



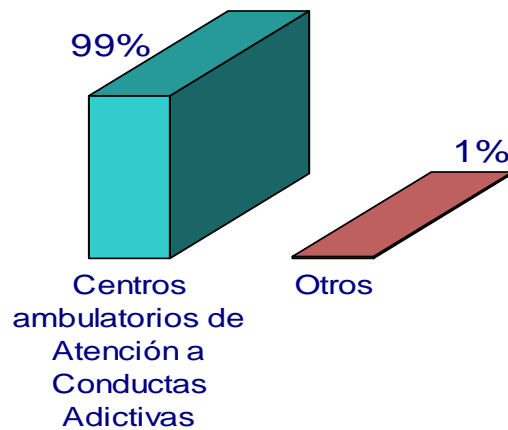
Fuente: Secretaría Técnica de Drogodependencias. Dirección General de Salud Pública. SES

Días de Estancia



Fuente: Secretaría Técnica de Drogodependencias. Dirección General de Salud Pública. SES

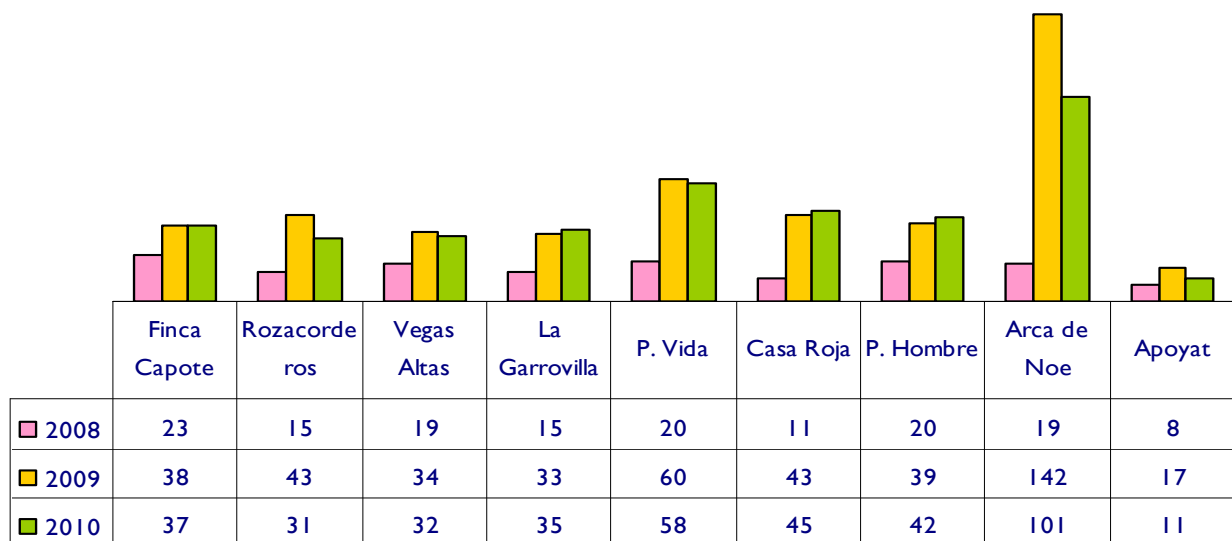
Procedencia



Fuente: Secretaría Técnica de Drogodependencias. Dirección General de Salud Pública. SES

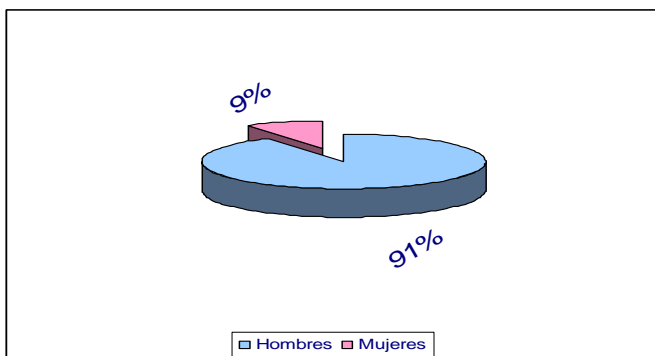
2.3 Comunidades Terapéuticas.

Admisiones a tratamiento 2008-2010



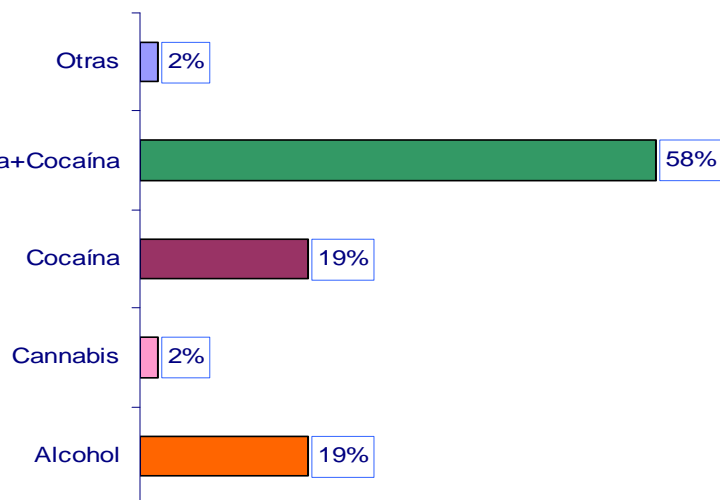
Fuente: Secretaría Técnica de Drogodependencias. Dirección General de Salud Pública. SES

INGRESOS 2010 POR SEXO.



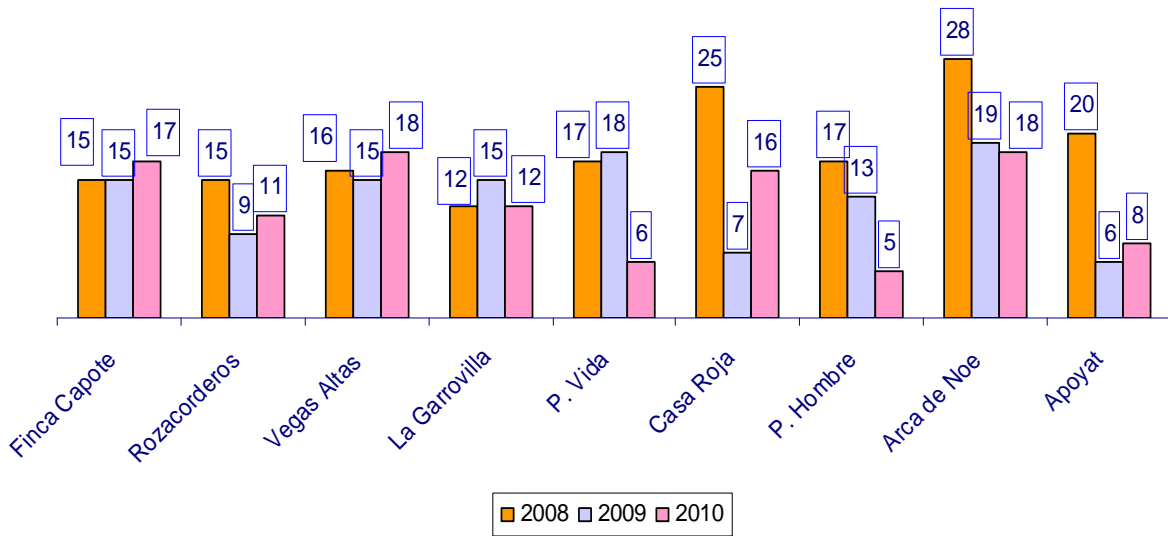
Fuente: Secretaría Técnica de Drogodependencias. Dirección General de Salud Pública. SES

INGRESOS POR SUSTANCIAS



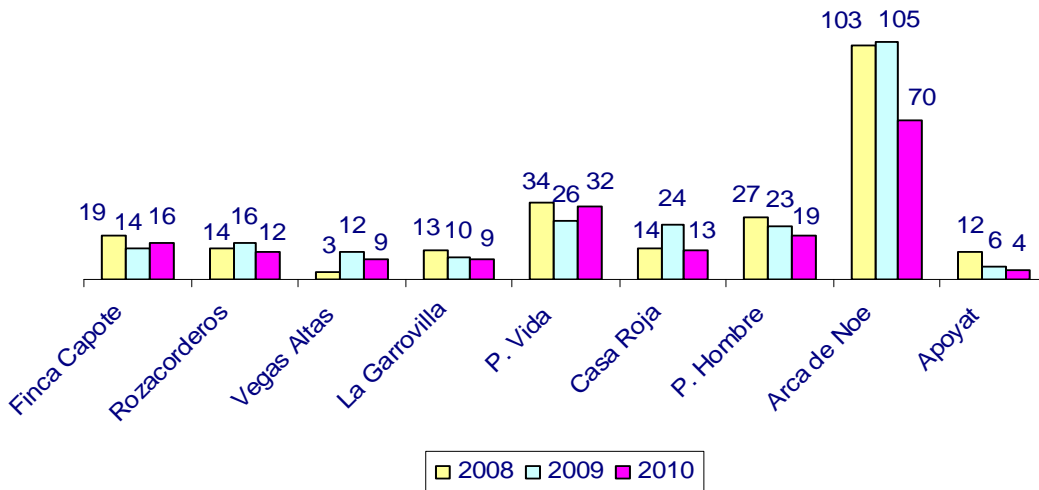
Fuente: Secretaría Técnica de Drogodependencias. Dirección General de Salud Pública. SES

Altas Terapéuticas 2008-2010



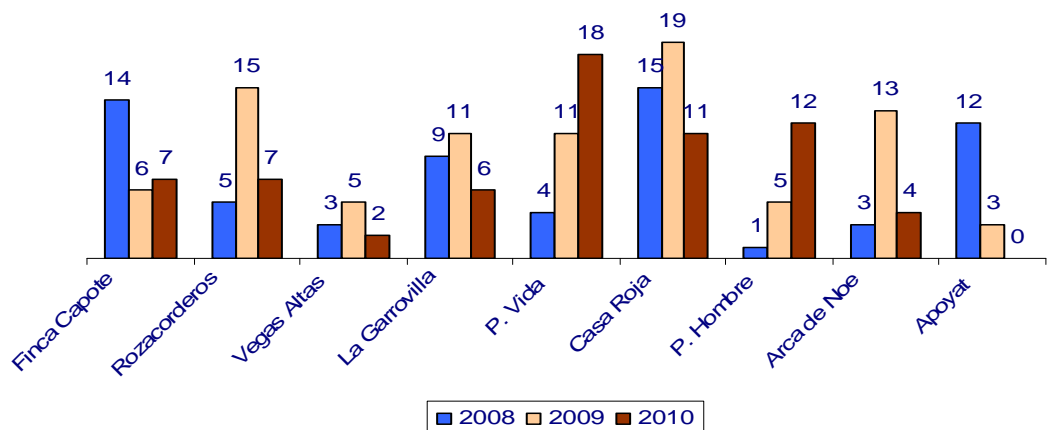
Fuente: Secretaría Técnica de Drogodependencias. Dirección General de Salud Pública. SES

Altas Voluntarias 2008-2010



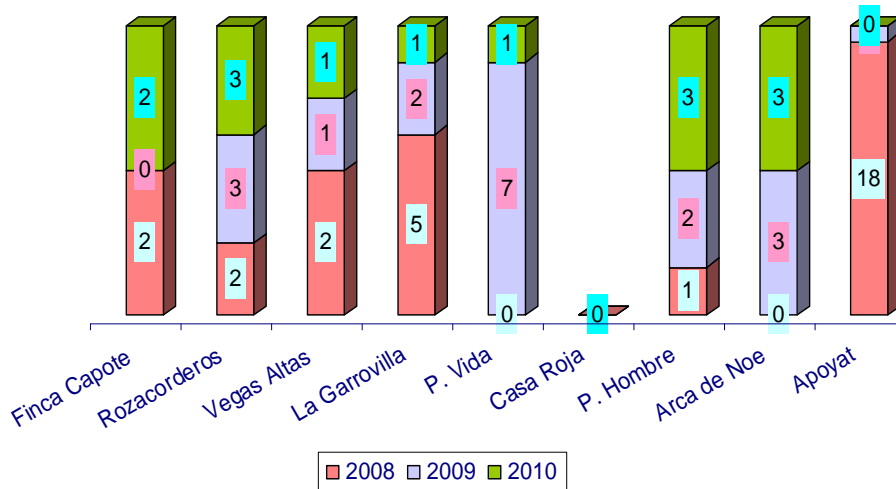
Fuente: Secretaría Técnica de Drogodependencias. Dirección General de Salud Pública. SES

Altas Disciplinarias 2008-2010



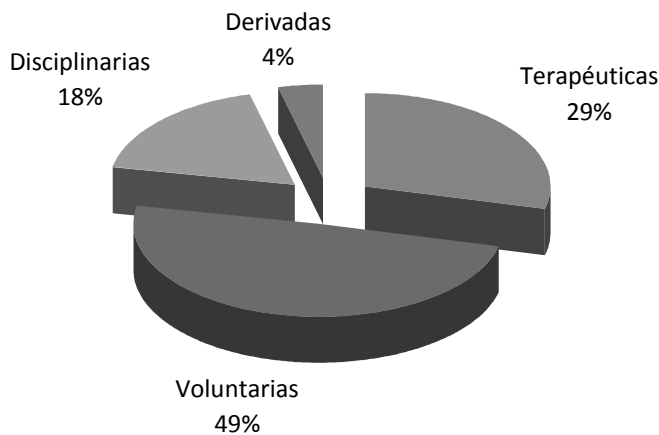
Fuente: Secretaría Técnica de Drogodependencias. Dirección General de Salud Pública. SES

Derivaciones 2008-2010



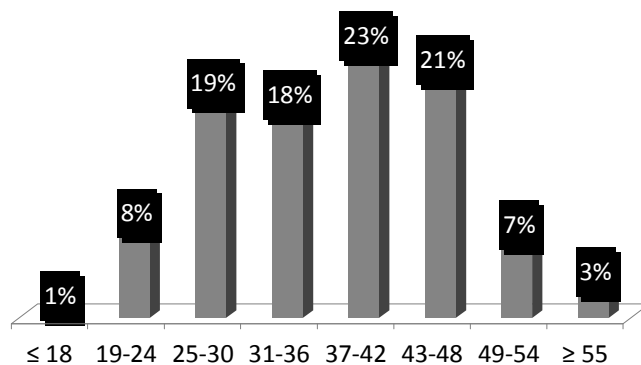
Fuente: Secretaría Técnica de Drogodependencias. Dirección General de Salud Pública. SES

ALTAS



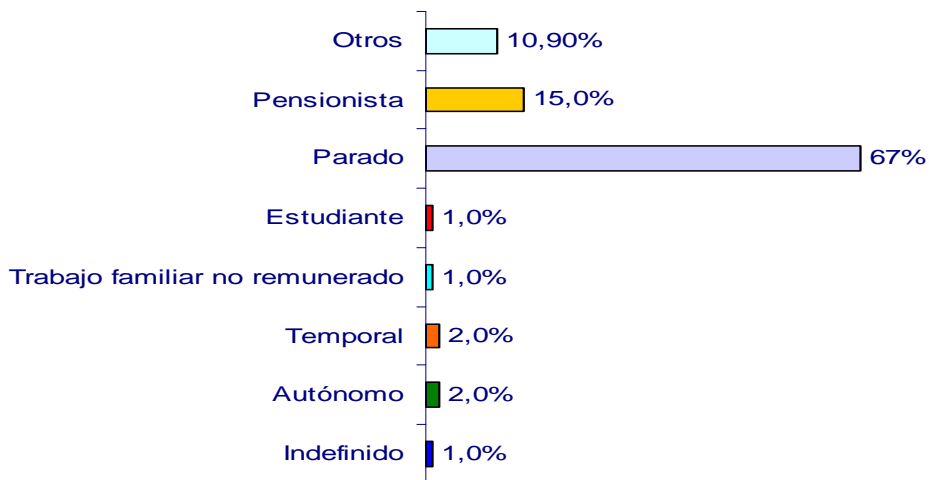
Fuente: Secretaría Técnica de Drogodependencias. Dirección General de Salud Pública. SES

Edad de los usuarios (años)



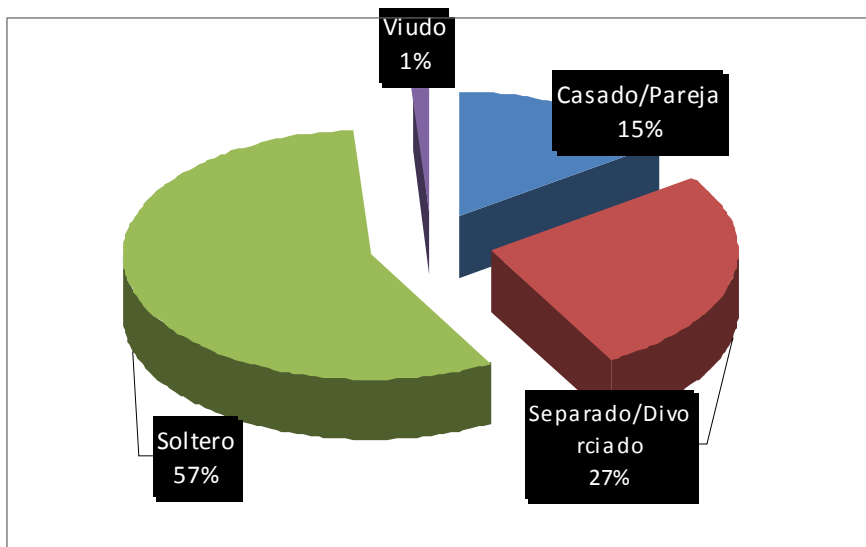
Fuente: Secretaría Técnica de Drogodependencias. Dirección General de Salud Pública. SES

SITUACIÓN LABORAL



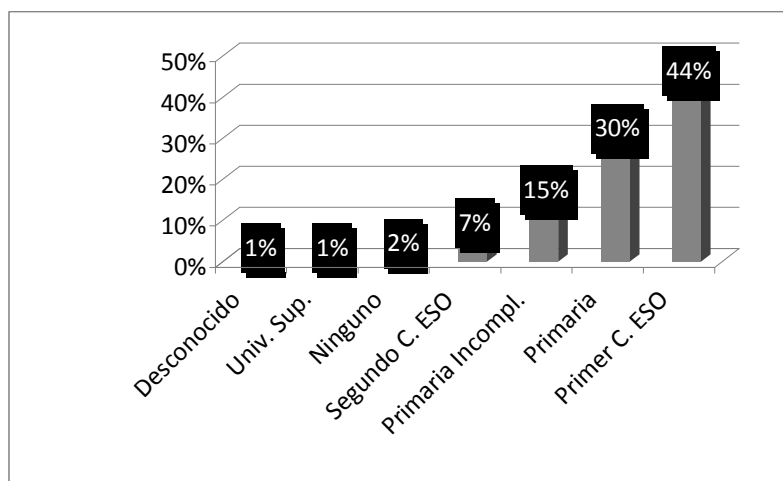
Fuente: Secretaría Técnica de Drogodependencias. Dirección General de Salud Pública. SES

ESTADO CIVIL



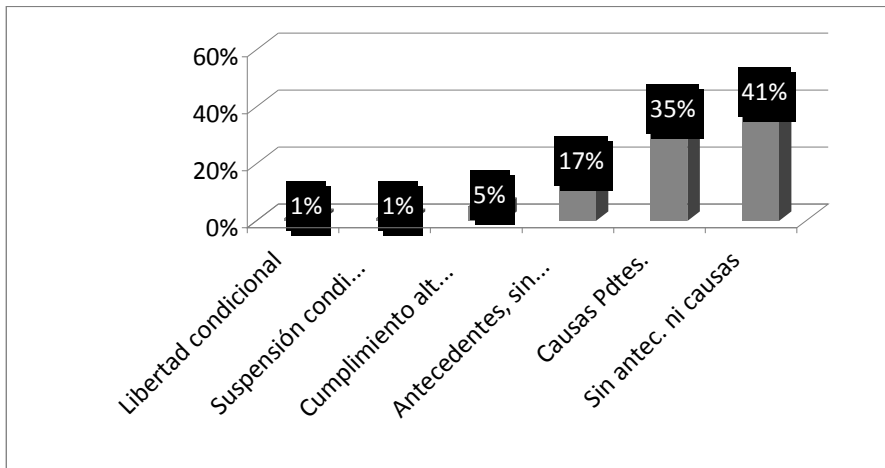
Fuente: Secretaría Técnica de Drogodependencias. Dirección General de Salud Pública. SES

NIVEL DE ESTUDIOS



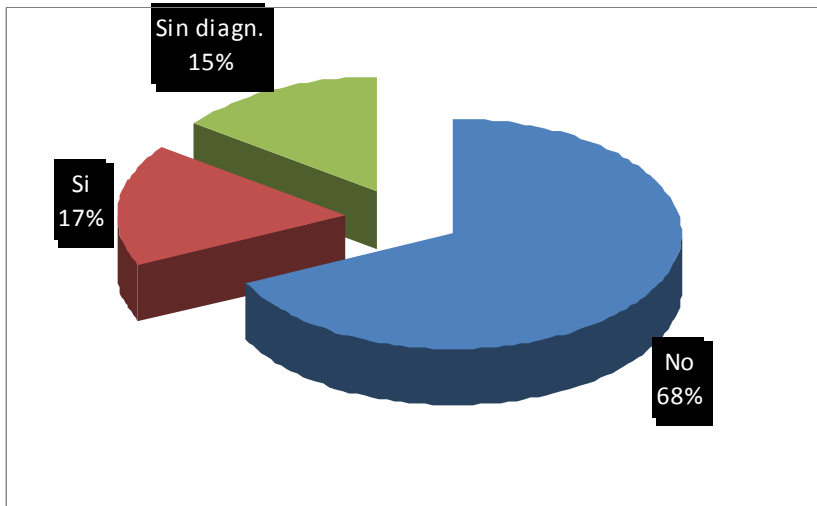
Fuente: Secretaría Técnica de Drogodependencias. Dirección General de Salud Pública. SES

SITUACIÓN JUDICIAL



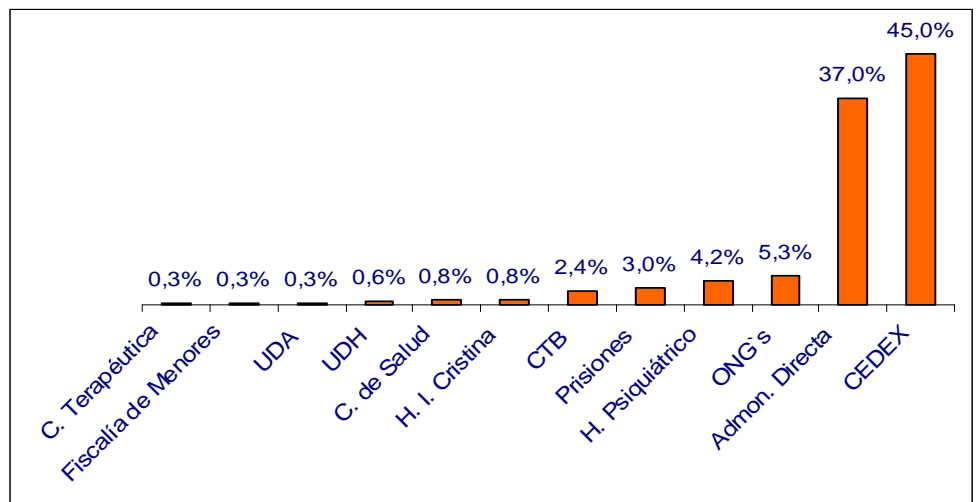
Fuente: Secretaría Técnica de Drogodependencias. Dirección General de Salud Pública. SES

PATOLOGÍA DUAL



Fuente: Secretaría Técnica de Drogodependencias. Dirección General de Salud Pública. SES

CENTROS DE PROCEDENCIA

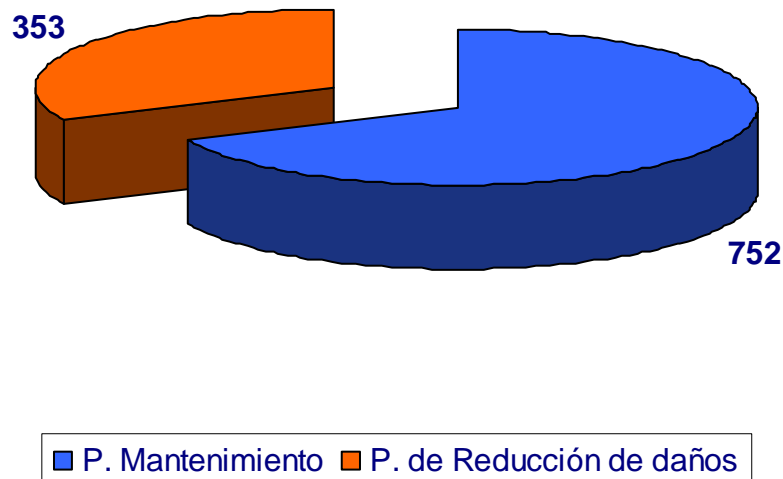


Fuente: Secretaría Técnica de Drogodependencias. Dirección General de Salud Pública. SES

2.4 Programas de Reducción de Daños

2.4.1 Centros Ambulatorios

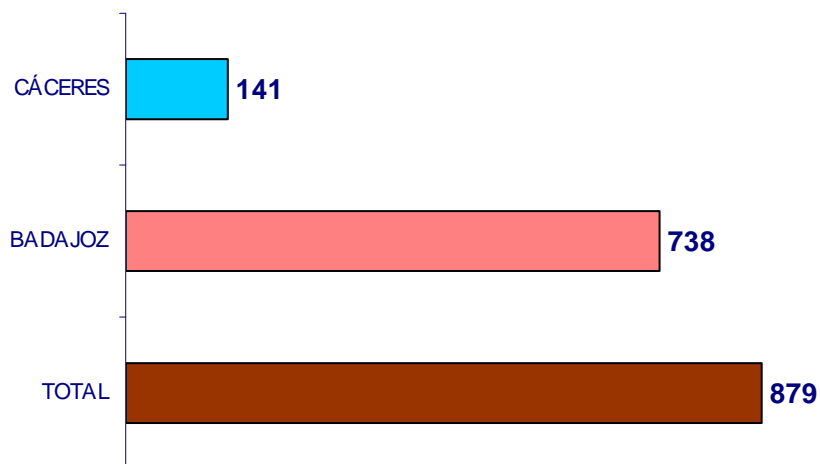
Prevalencia de pacientes en programa normalizado de mantenimiento con metadona y en programa de reducción de daños.



Fuente: Secretaría Técnica de Drogodependencias. Dirección General de Salud Pública. SES

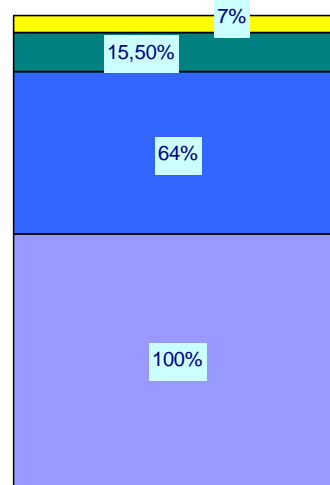
2.4.2 Unidades Móviles de Reducción de daños (UMRD)

Prevalencia de pacientes en programa de reducción de daños.



Fuente: Secretaría Técnica de Drogodependencias. Dirección General de Salud Pública. SES

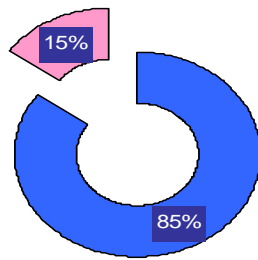
Principal droga de admisión a tratamiento (UMRD): En el 100% de los casos la droga principal de admisión a tratamiento es la heroína, de ellos el 64% consume además cocaína, el 15,5% cannabis y el 7% psicofármacos.



■ HEROÍNA ■ COCAÍNA ■ CANNABIS ■ PSICOFÁRMACOS

Fuente: Secretaría Técnica de Drogodependencias. Dirección General de Salud Pública. SES

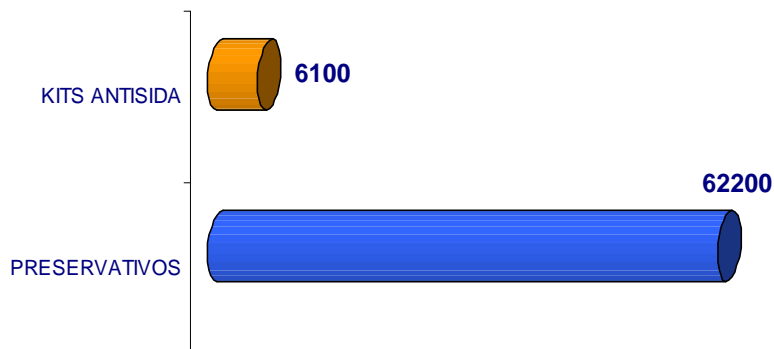
Porcentaje de las admisiones a tratamiento por género en UMRD



■ varones ■ mujeres

Fuente: Secretaría Técnica de Drogodependencias. Dirección General de Salud Pública. SES

2.4.3 Preservativos y Kits antisida distribuidos



Fuente: Secretaría Técnica de Drogodependencias. Dirección General de Salud Pública. SES

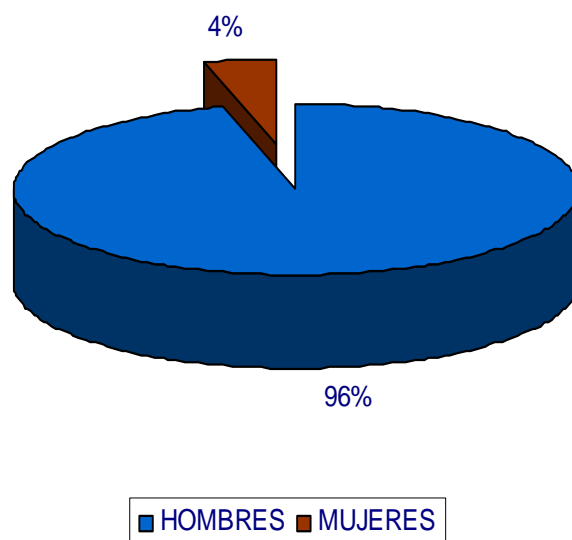
2.5. Programa de Intervención con personas privadas de libertad.

PERSONAS ATENDIDAS EN 2010 EN EL PROGRAMA.

	TOTAL PERSONAS ATENDIDAS	CASOS PREVALENTES	CASOS NUEVOS
Badajoz	273	99	174
Cáceres	247	120	127
TOTAL	520	219	301

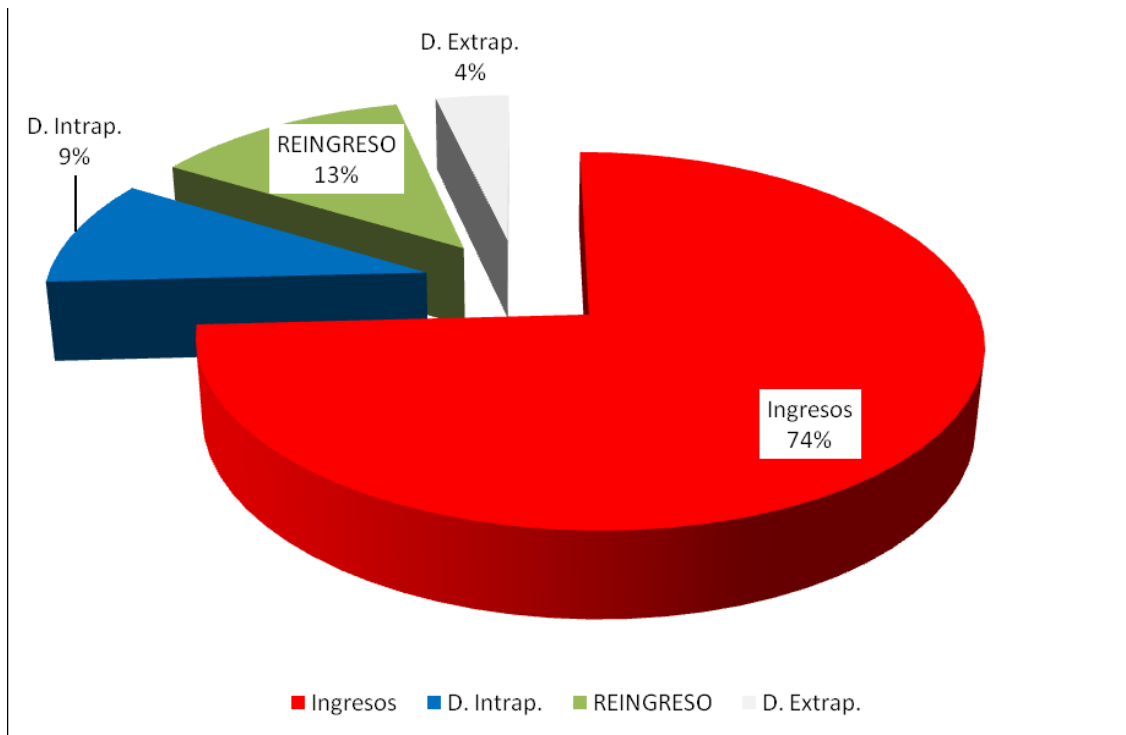
Fuente: Programa de Intervención con personas privadas de libertad. Secretaría Técnica de Drogodependencias. Dirección General de Salud Pública. SES

Usuarios según género

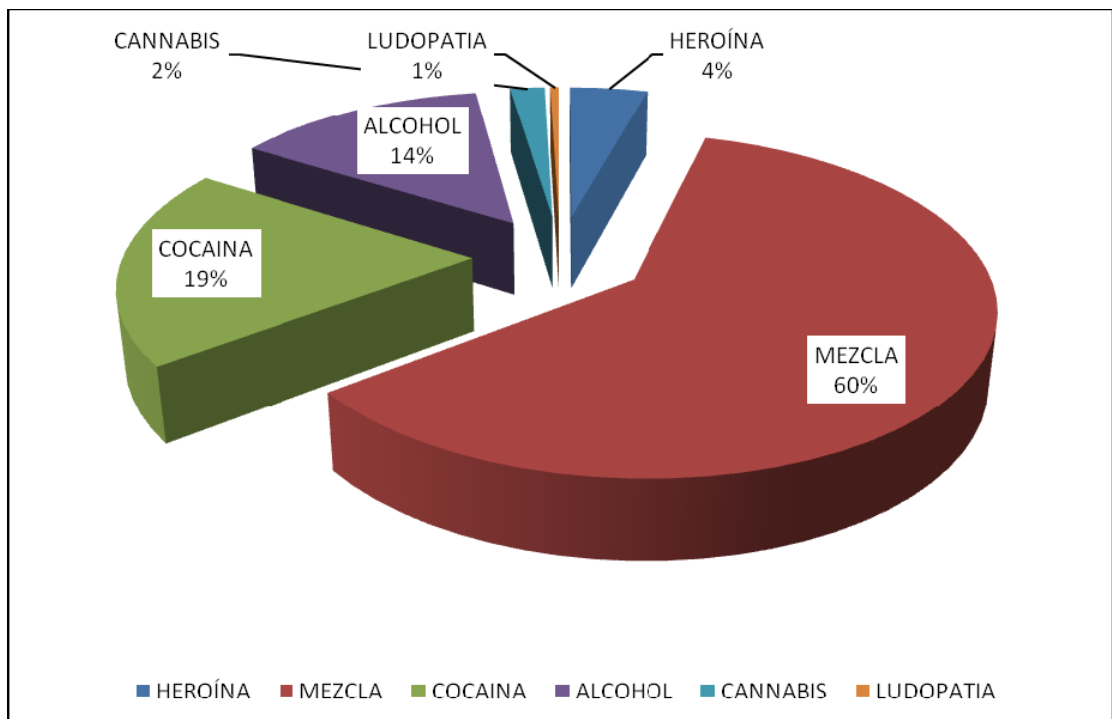


Fuente: Programa de Intervención con personas privadas de libertad. Secretaría Técnica de Drogodependencias. Dirección General de Salud Pública. SES

Porcentaje de usuarios según tipo de incorporación

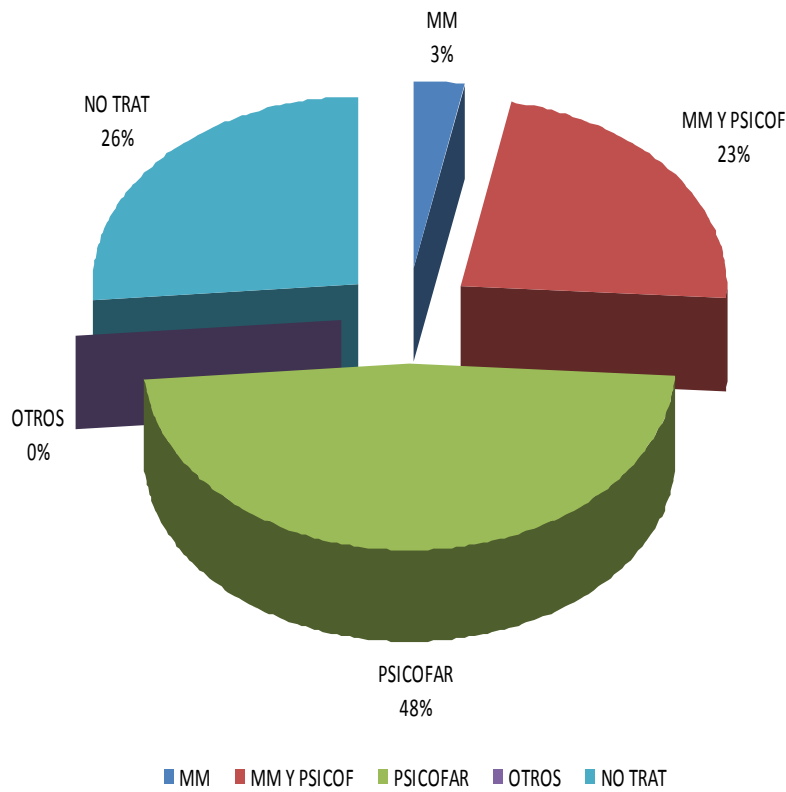


Personas atendidas según sustancia de consumo habitual



Fuente: Programa de Intervención con personas privadas de libertad. Secretaría Técnica de Drogodependencias. Dirección General de Salud Pública. SES

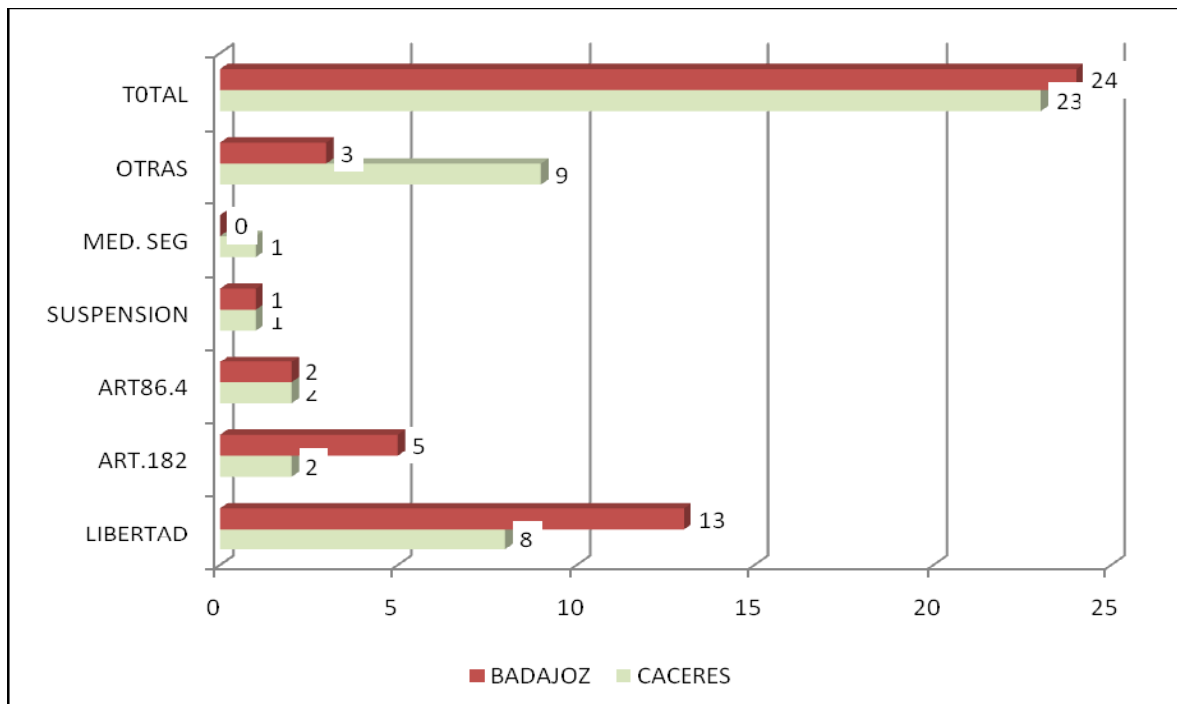
Tipos de tratamientos médicos de las personas atendidas al ingreso en el programa



MM: Mantenimiento con Metadona. NO TRAT: Sin tratamiento. PSICOFAR: Tratamiento con Psicofármacos.

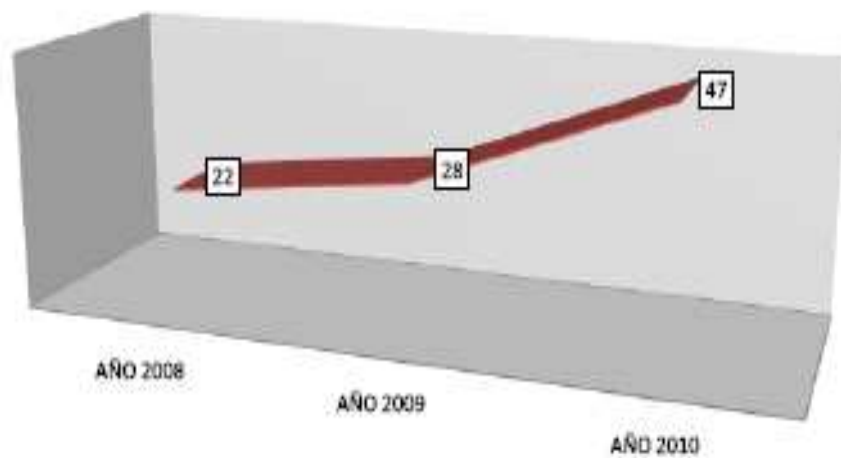
Fuente: Programa de Intervención con personas privadas de libertad. Secretaría Técnica de Drogodependencias. Dirección General de Salud Pública. SES

Derivaciones extrapenitenciarias en 2010



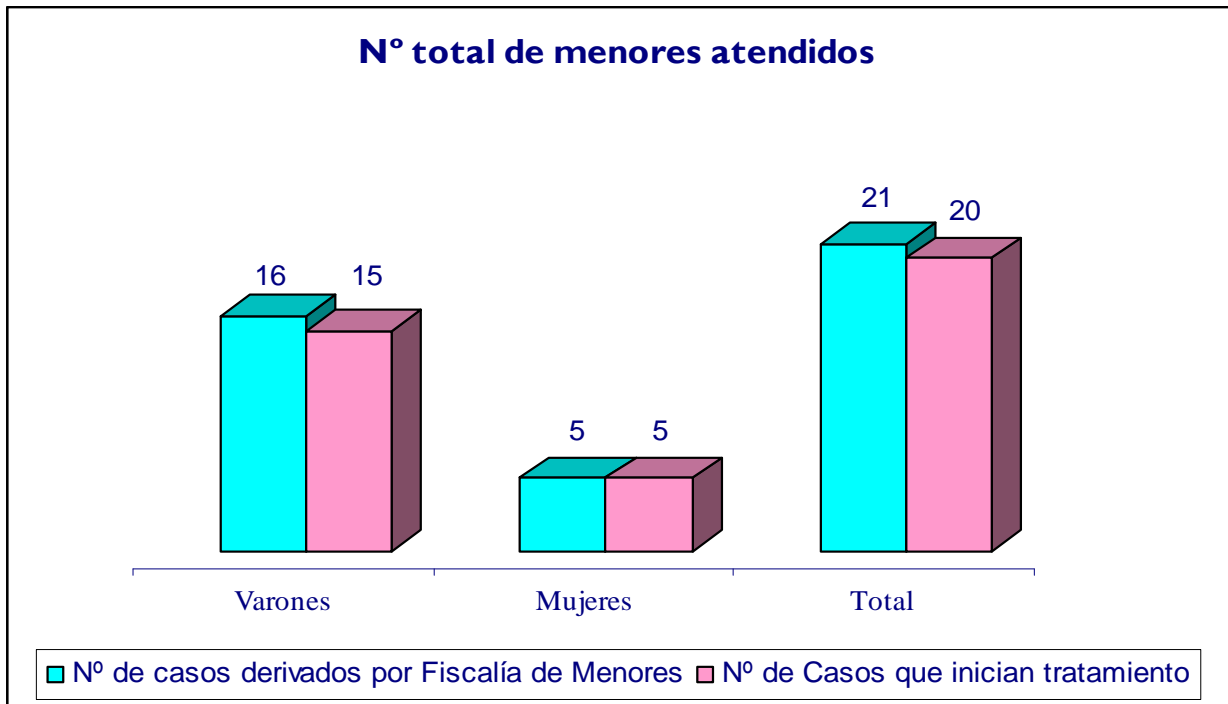
Fuente: Programa de Intervención con personas privadas de libertad. Secretaría Técnica de Drogodependencias. Dirección General de Salud Pública. SES

Progresión de derivaciones a Recursos de la Red de Drogodependencia desde 2008.

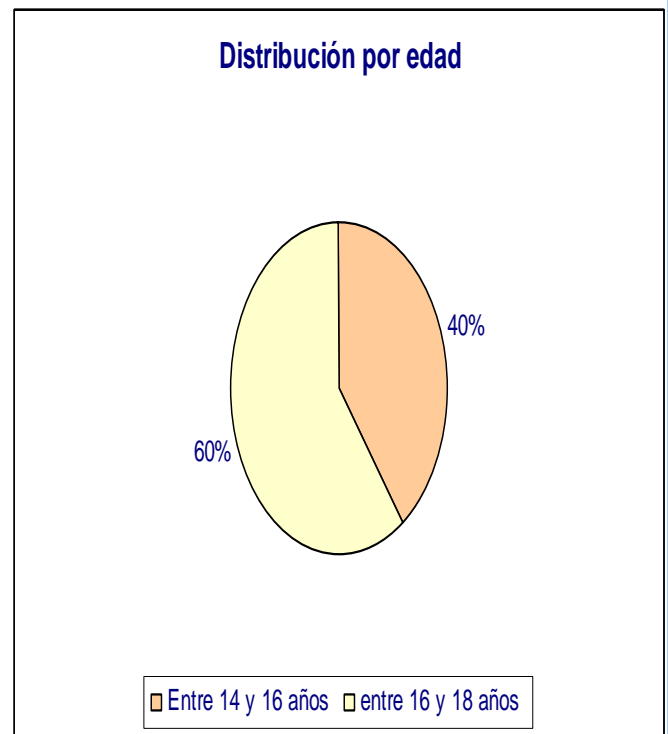
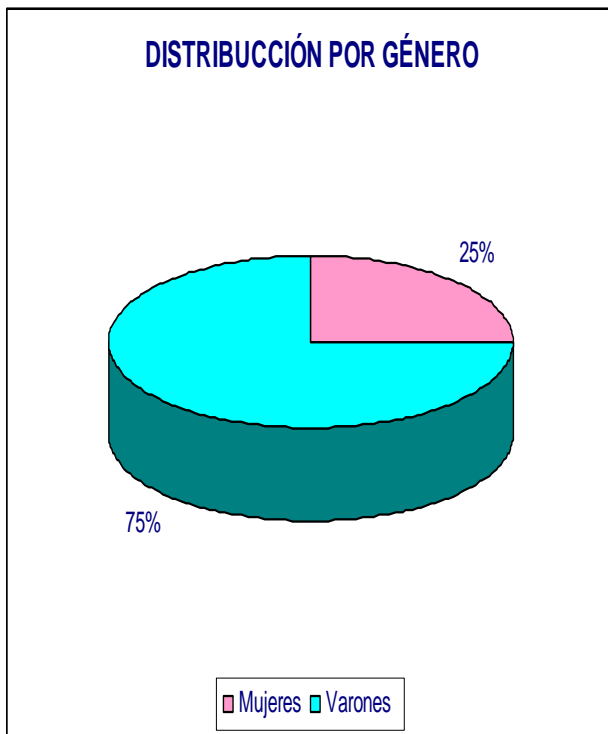


Fuente: Programa de Intervención con personas privadas de libertad. Secretaría Técnica de Drogodependencias. Dirección General de Salud Pública. SES

2.6 Programa Ambulatorio de Menores Infractores con Problemas de Conductas Adictivas. (PAMICA)

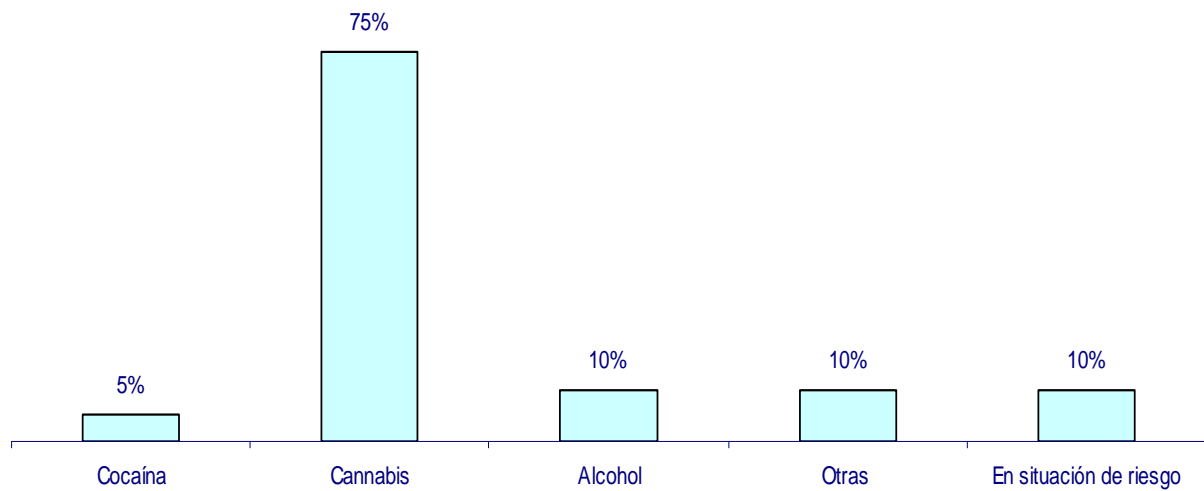


Fuente: Programa Ambulatorio de Menores Infractores con Problemas de Conductas Adictivas.
Secretaría Técnica de Drogodependencias. Dirección General de Salud Pública. SES



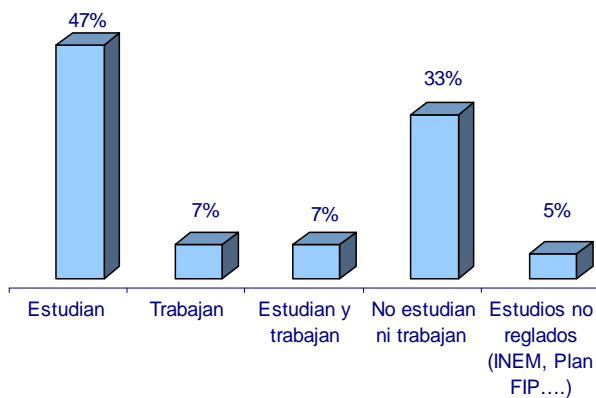
Fuente: Programa Ambulatorio de Menores Infractores con Problemas de Conductas Adictivas.
Secretaría Técnica de Drogodependencias. Dirección General de Salud Pública. SES

Sustancia problema principal



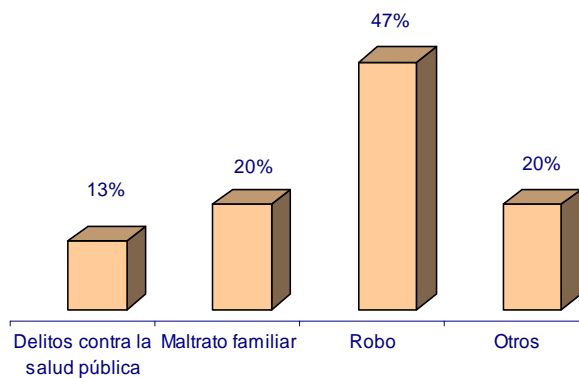
Fuente: Programa Ambulatorio de Menores Infractores con Problemas de Conductas Adictivas. Secretaría Técnica de Drogodependencias. Dirección General de Salud Pública. SES

Distribución por Ocupación



Fuente: Programa Ambulatorio de Menores Infractores con Problemas de Conductas Adictivas. Secretaría Técnica de Drogodependencias. Dirección General de Salud Pública. SES

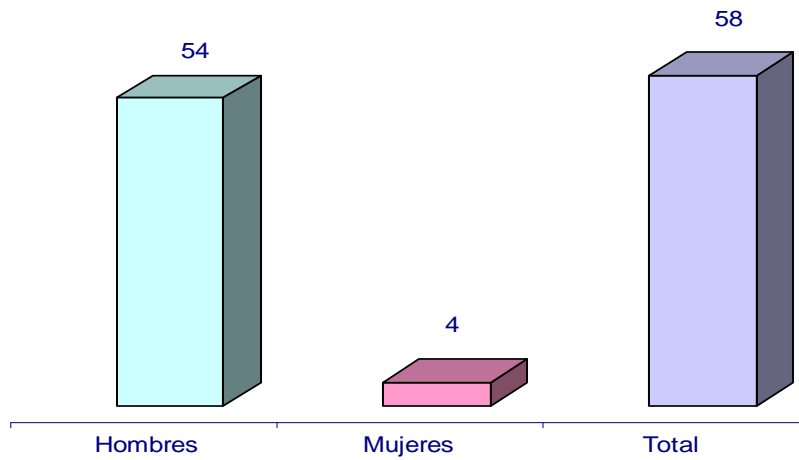
Hechos Denunciados



Fuente: Programa Ambulatorio de Menores Infractores con Problemas de Conductas Adictivas. Secretaría Técnica de Drogodependencias. Dirección General de Salud Pública. SES

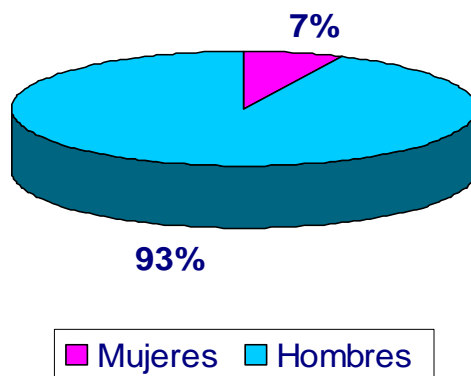
2.7 Programa de intervención con menores infractores con problemas de conductas adictivas sujetos a medidas privativas de libertad. (PIMICA)

Nº de menores que inician tratamiento



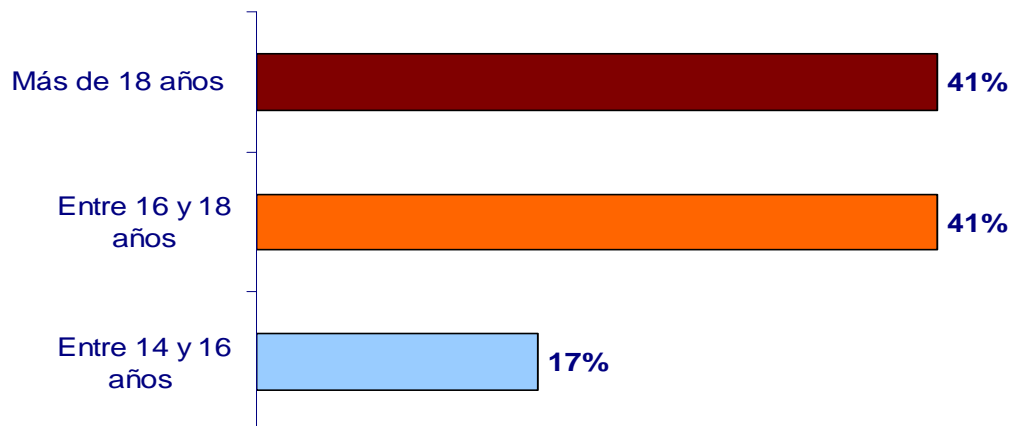
Fuente: Programa Ambulatorio de Menores Infractores con Problemas de Conductas Adictivas.
Secretaría Técnica de Drogodependencias. Dirección General de Salud Pública. SES

Distribución por género



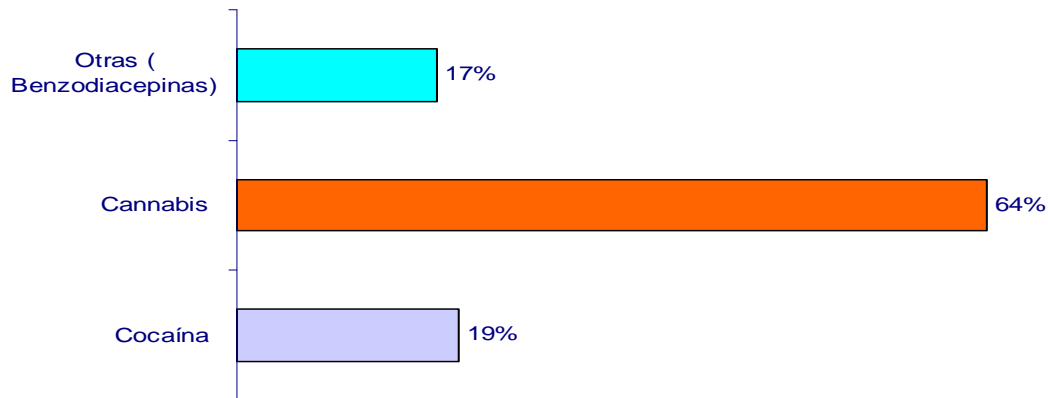
Fuente: Programa Ambulatorio de Menores Infractores con Problemas de Conductas Adictivas.
Secretaría Técnica de Drogodependencias. Dirección General de Salud Pública. SES

Distribución por edad



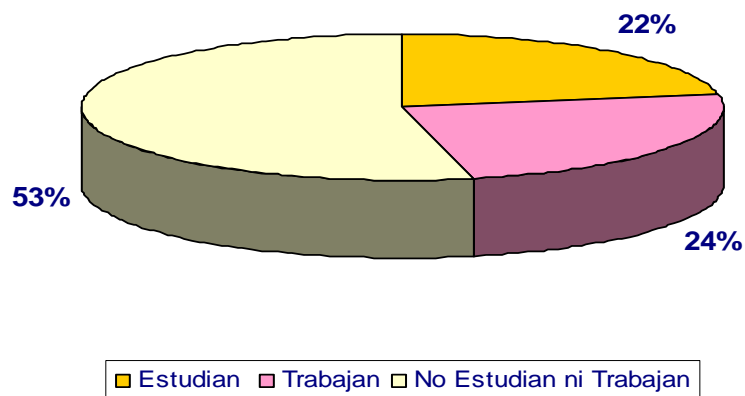
Fuente: Programa Ambulatorio de Menores Infractores con Problemas de Conductas Adictivas.
Secretaría Técnica de Drogodependencias. Dirección General de Salud Pública. SES

Distribución por sustancia problema principal



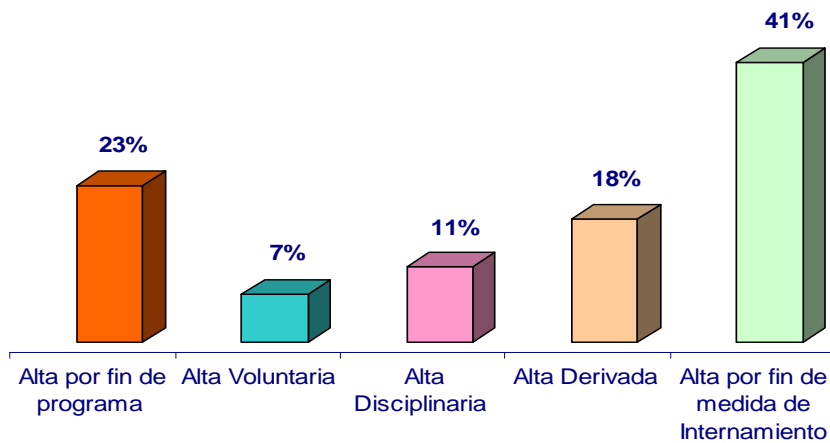
Fuente: Programa Ambulatorio de Menores Infractores con Problemas de Conductas Adictivas. Secretaría Técnica de Drogodependencias. Dirección General de Salud Pública. SES

Distribución por Ocupación



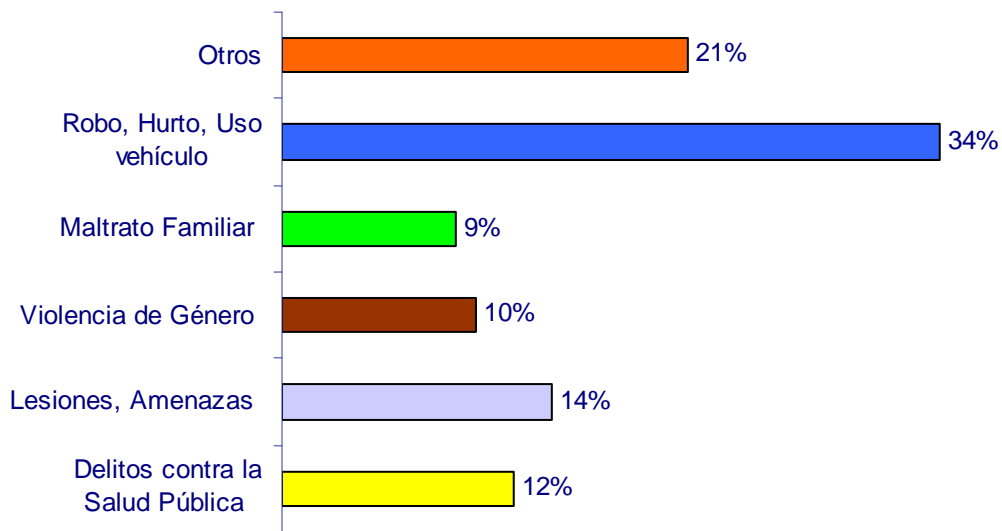
Fuente: Programa Ambulatorio de Menores Infractores con Problemas de Conductas Adictivas. Secretaría Técnica de Drogodependencias. Dirección General de Salud Pública. SES

Tipos de Alta



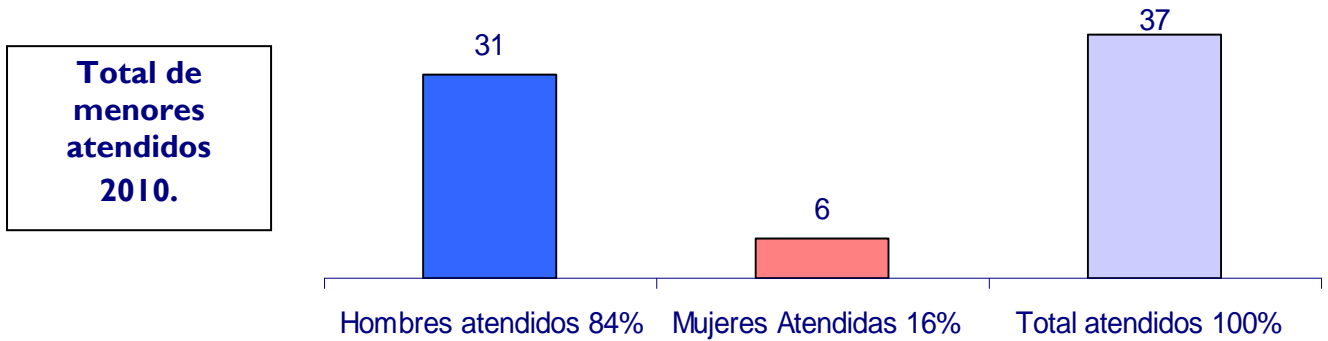
Fuente: Programa Ambulatorio de Menores Infractores con Problemas de Conductas Adictivas. Secretaría Técnica de Drogodependencias. Dirección General de Salud Pública. SES

Distribución por Hechos Denunciados

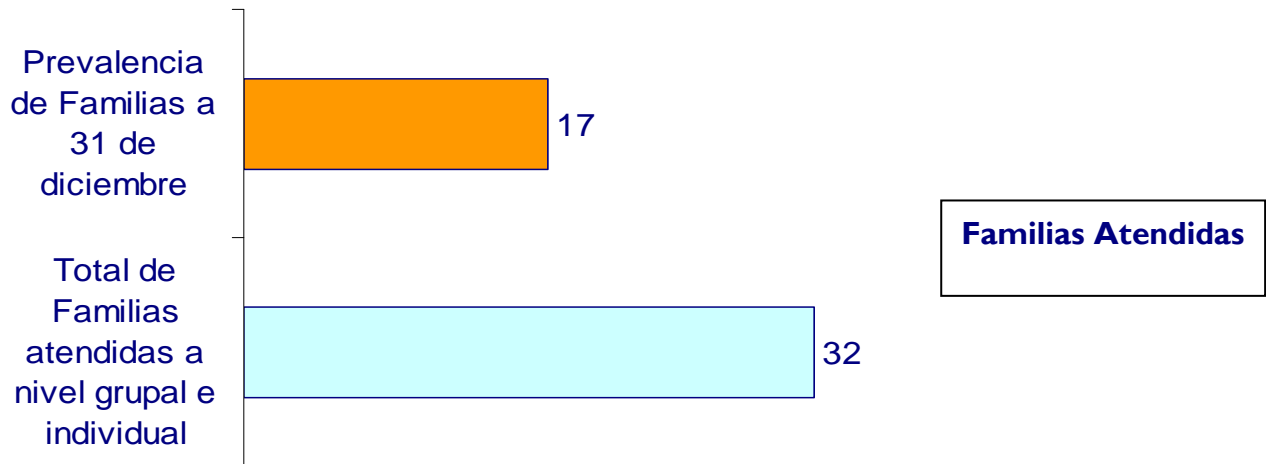


Fuente: Programa Ambulatorio de Menores Infractores con Problemas de Conductas Adictivas.
Secretaría Técnica de Drogodependencias. Dirección General de Salud Pública. SES

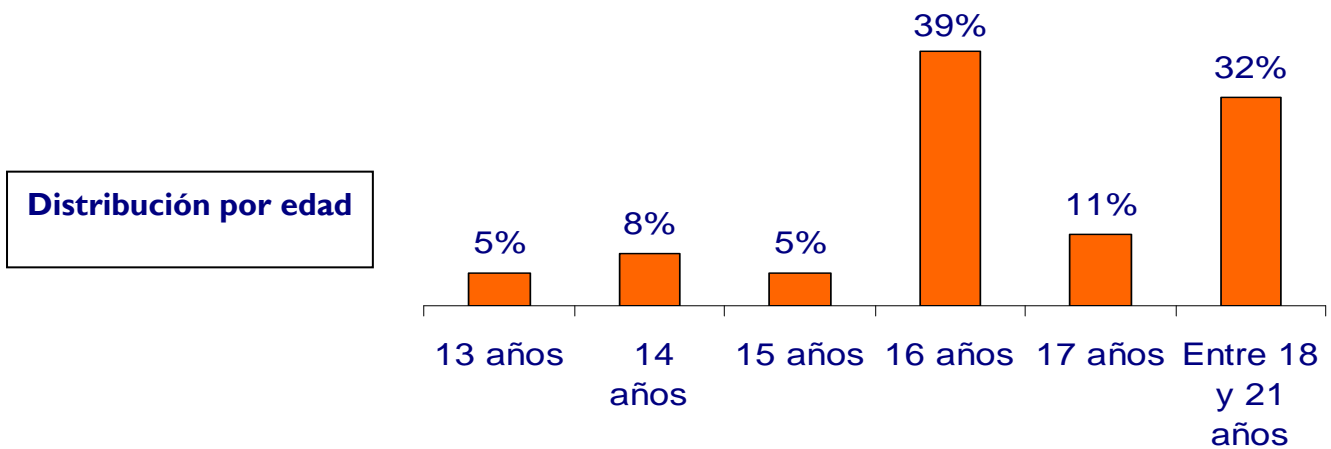
2.8 Programa Ambulatorio de Atención a Menores con problemas de Conductas Adictivas 'VALDOCO'.



Fuente: Programa Ambulatorio de Menores con problemas de Conductas Adictivas VALDOCO. Secretaría Técnica de Drogodependencias. Dirección General de Salud Pública. SES

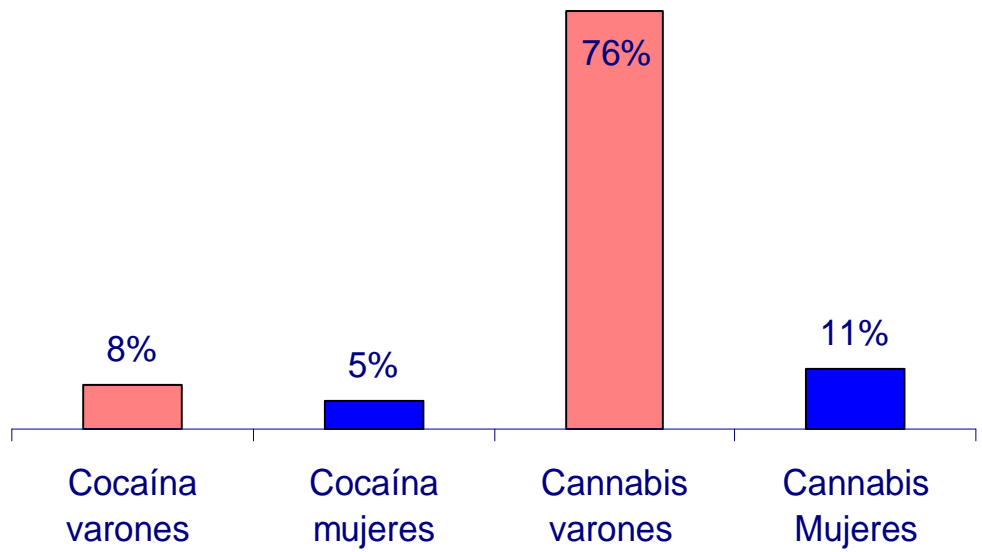


Fuente: Programa Ambulatorio de Menores con problemas de Conductas Adictivas VALDOCO. Secretaría Técnica de Drogodependencias. Dirección General de Salud Pública. SES

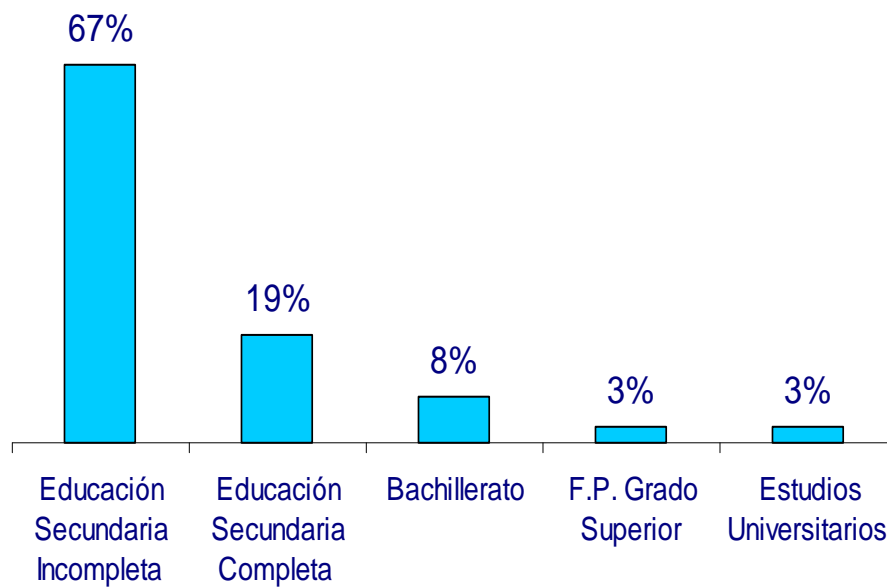


Fuente: Programa Ambulatorio de Menores con problemas de Conductas Adictivas VALDOCO. Secretaría Técnica de Drogodependencias. Dirección General de Salud Pública. SES

Distribución por conducta adictiva principal



Fuente: Programa Ambulatorio de Menores con problemas de Conductas Adictivas VALDOCO. Secretaría Técnica de Drogodependencias. Dirección General de Salud Pública. SES



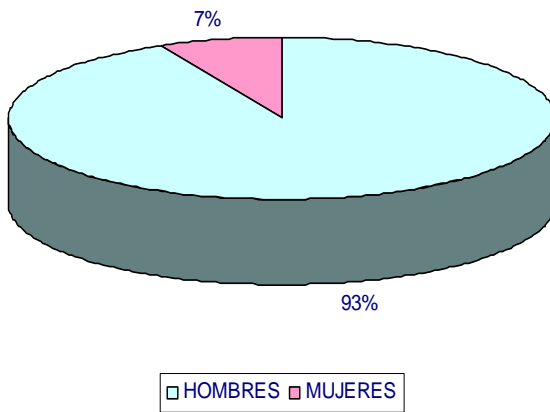
Distribución por nivel de estudios

Fuente: Programa Ambulatorio de Menores con problemas de Conductas Adictivas VALDOCO. Secretaría Técnica de Drogodependencias. Dirección General de Salud Pública. SES

3. ÁREA DE INCORPORACIÓN SOCIAL Y LABORAL

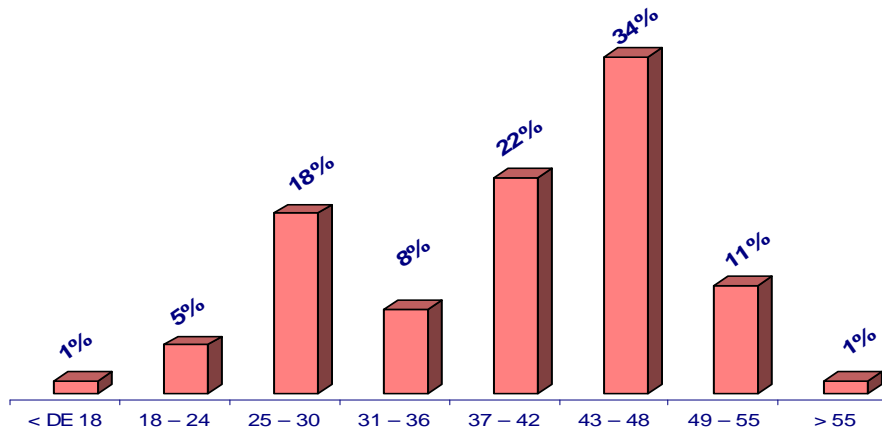
3.1 Centros de Día. TOTAL: 85 ADMISIONES AL PROGRAMA DE CENTROS DE DÍA.

Distribución por género



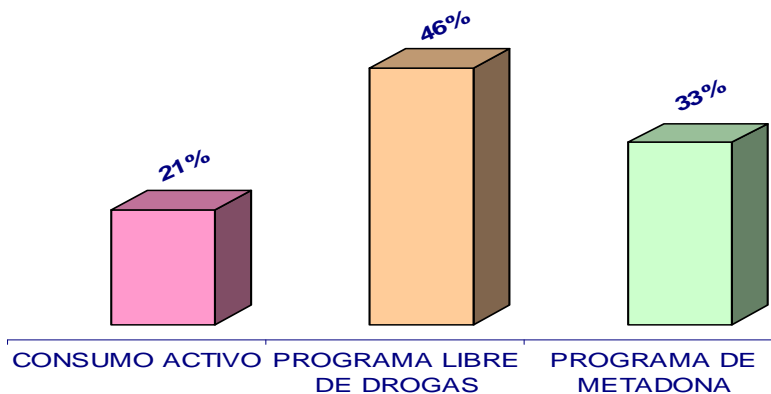
Fuente: Secretaría Técnica de Drogodependencias. Dirección General de Salud Pública. SES

Distribución por grupos de edad, en años

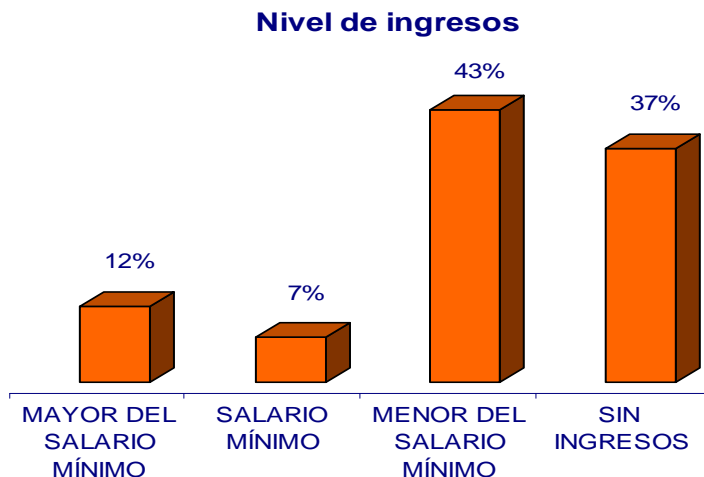


Fuente: Secretaría Técnica de Drogodependencias. Dirección General de Salud Pública. SES

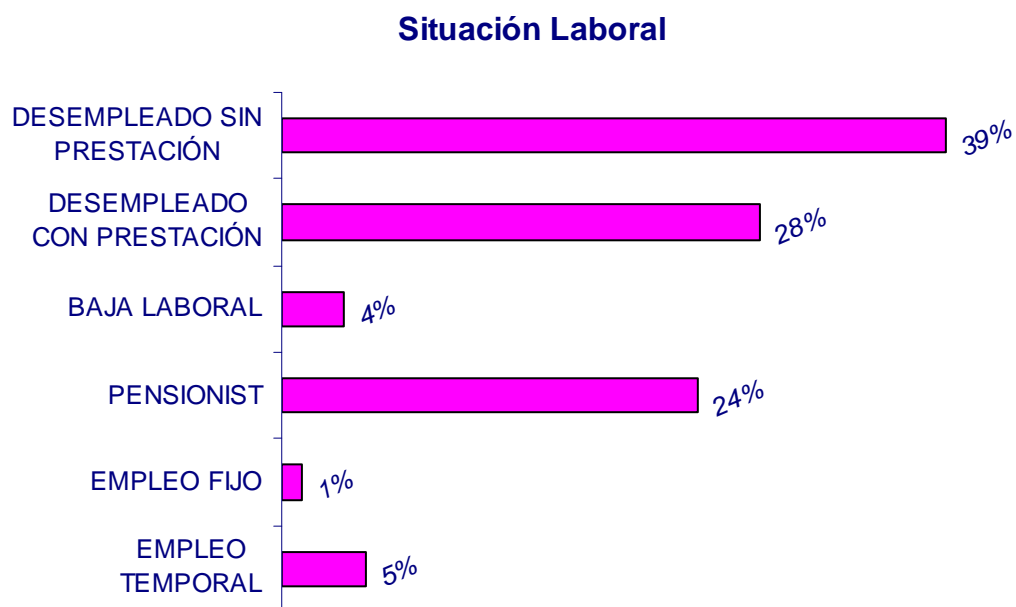
Situación de consumo



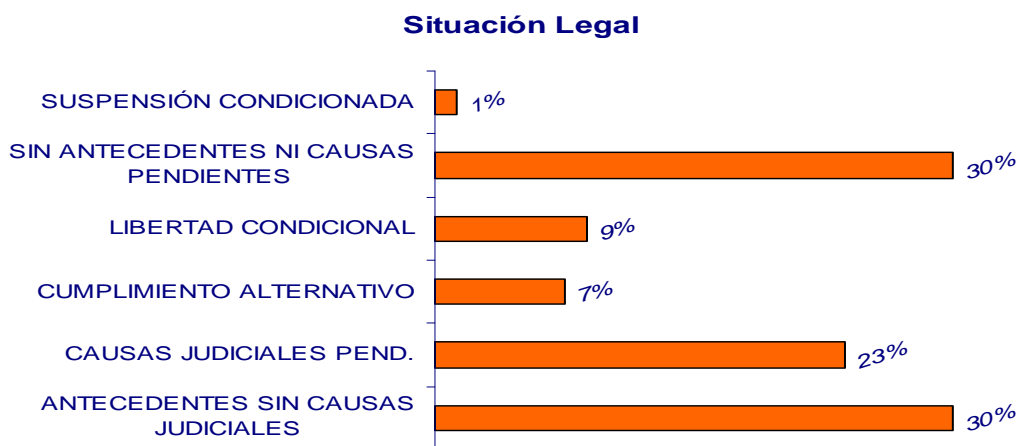
Fuente: Secretaría Técnica de Drogodependencias. Dirección General de Salud Pública. SES



Fuente: Secretaría Técnica de Drogodependencias. Dirección General de Salud Pública. SES



Fuente: Secretaría Técnica de Drogodependencias. Dirección General de Salud Pública. SES



Fuente: Secretaría Técnica de Drogodependencias. Dirección General de Salud Pública. SES

3.2 Programa de Incorporación Laboral

Programa de Incorporación Laboral: Entidades subvencionadas por el PIDCA y Usuarios contratados por género.

	Varones	Mujeres	Total
Ayuntamientos	5	1	6
ONGs	7		7
Empresa Privada			
TOTAL	12	1	13

Fuente: Secretaría Técnica de Drogodependencias. Dirección General de Salud Pública. SES

Cantidad económica concedida a Entidades subvencionadas en 2010.

Ayuntamientos	51.999,4€
ONGs	63.058,46€
Empresa Privada	
TOTAL	115.057,86€

Fuente: Secretaría Técnica de Drogodependencias. Dirección General de Salud Pública. SES

3.3 Programas de ocio y tiempo libre

Ambito	Nº Actividades de ocio y tiempo libre realizadas
Comunitario	206
Educativo	150
Familiar	100
Total	456

Fuente: Secretaría Técnica de Drogodependencias. Dirección General de Salud Pública. SES

4. ÁREA DE INFORMACIÓN, FORMACIÓN E INVESTIGACIÓN.

4.1 Encuestas de Consumo en Extremadura.

4.1.1 EDADES 2009-2010. Encuesta realizada en población general extremeña de 15 a 64 años. FUENTE: Ministerio de Sanidad y Consumo. Delegación del Gobierno para el Plan Nacional sobre Drogas. ENCUESTA DOMICILIARIA (EDADES) 2009-2010. Elaboración: Secretaría Técnica de Drogodependencias. Dirección General de Salud Pública. SES.

Resultados más relevantes de la encuesta

Las drogas más consumidas entre la población de 15 y 64 años son el alcohol y el tabaco, seguidas de cannabis y tranquilizantes. En el último año el 80,68% de la población había consumido alcohol, el 45,06 había fumado tabaco, el 8,78 consumió cannabis y en un 7,20% se consumieron tranquilizantes. El resto de consumo de sustancias se mantiene en prevalencias muy bajas, en algunos casos inapreciables.

Prevalencia de consumo de drogas en los últimos 12 meses en la población de 15-64 años. (%). Extremadura 2009/10.

Alcohol	80,68
Tabaco	45,06
Cannabis	8,78
Cocaína (polvo)	1,70
Cocaína (base)	0,00
Cocaína general	0,00
Éxtasis	0,13
Inhalables volátiles	0,00
Speed o anfetaminas	0,13
Alucinógenos	0,13
Heroína	0,00
Tranquilizantes	7,20
Somníferos	1,44

Los consumos de todas las sustancias son más prevalentes en hombres salvo para los tranquilizantes, en los que las mujeres presentan mayor prevalencia. También al igual que en años anteriores, en 2009/10, las drogas que se consumieron por término medio a una edad más temprana fueron las de comercio legal, como el tabaco, y las bebidas alcohólicas. Excepto en el caso de los tranquilizantes y somníferos, en 2009-10 los consumidores de sustancias psicoactivas fueron predominantemente jóvenes de 15-34 años.

Con respecto al **alcohol**, en los consumos intensivos, un **21,99%** de la población de 15-64 años (23,1% media nacional) refirió **haberse emborrachado** en alguna o varias ocasiones durante los últimos doce meses siendo mayor el porcentaje en hombres 63,11% (67% media nacional) que en mujeres 21,70% (33% media nacional).

Respecto a los **atracones** (binge drinking: haber ingerido 5 o más copas o vasos en la misma ocasión y entendiendo por ocasión el tomar varias copas seguidas o en un plazo de un par de horas) durante los últimos 30 días, manifiestan haberlo hecho un 15,18% de los varones y un 5,24% de las mujeres. Se da fundamentalmente en hombres de 15 a 34 años.

Prevalencias de atracones de alcohol (binge drinking) en los últimos 30 días en la población de 15-64 años según edad (%). Extremadura 2009/10.

Grupos de edad	15-24	25-34	35-44	45-54	55-64	Total
Hombres	21,40	17,37	11,70	7,84	10,53	15,18
Mujeres	10,92	5,39	2,92	0,98	0	5,24

En cuanto a las diferencias por edad se observa que las borracheras y el consumo puntual (binge drinking) de 5 ó más vasos en la misma ocasión son mayores en población de 15-34 años. En cambio, en el consumo diario el sentido de las diferencias se invierte, siendo la prevalencia más elevada en la población de 35-64 años (17,12%) que en la de 15-34 (2,53%).

El tabaco es la segunda droga más consumida entre la población. En 2009-10 un 83,38% de la población de 15 a 64 años residente en Extremadura ha consumido tabaco alguna vez en su vida, un 45,06% ha consumido tabaco durante los últimos 12 meses; un 40,31% durante los últimos 30 días y un 36,39% diariamente durante este periodo (31,8% en España). La prevalencia de consumo **diario** fue más alta en hombres que en mujeres 42,53% (36,4% media nacional) y 29,81% (26,7% media nacional) y principalmente en población joven de 15 a 34 años.

Prevalencia del consumo de tabaco, (%) por grupos de edad y sexo. Extremadura 2009/10.

Sexo	Hombre			Mujer			Total		
	15-34	35-64	total	15-34	35-64	total	15-34	35-64	total
Alguna vez en la vida	81,46	94,21	87,59	81,46	94,21	78,86	80,30	86,68	83,38
Últimos doce meses	57,14	46,56	52,04	43,16	31,64	37,60	50,38	39,34	45,06
Últimos 30 días	50,73	43,16	47,09	50,73	43,16	33,06	43,94	36,41	40,31
Diariamente	44,88	40,00	42,53	44,88	40,00	29,81	38,38	34,24	36,39

En cuanto al porcentaje de personas que dejan de fumar, la prevalencia de exfumadores entre la población de 15 a 64 años fue del 38,21%, haciéndolo en mayor proporción las mujeres que los hombres y en población de 35 a 65 años.

Prevalencia de exfumadores. (%) por grupos de edad y sexo. Extremadura 2009/10.

EXFUMADORES	TOTAL	15-34 AÑOS	35-64 AÑOS	HOMBRES	MUJERES
2009-2010	38,21%	29,77%	47,27%	35,46%	41,14%

El **cannabis** es la tercera sustancia más consumida por la población de 15 a 64 años. Los datos de esta encuesta muestran que en 2009-10, un 35,12% consumió cannabis alguna vez en la vida, un 8,78% (10,6% media nacional) de la población había consumido cannabis en los últimos 12 meses y un 5,50% (7,6% media nacional) en los últimos 30 días, el consumo diario de cannabis es del 1,97% (2% media nacional).

El consumo está más extendido entre los hombres (13,45 % lo había consumido el último año) que entre las mujeres (3,79%) y entre los jóvenes de 15-34 años (13,89 %) que entre los mayores de esa edad (3,27%).

Los **tranquilizantes y los somníferos** son consumidos por proporciones importantes de la población en muchos países, en la mayor parte de los casos prescritas o recetadas por los médicos. Generalmente pertenecen al grupo farmacológico de las benzodiazepinas. A menudo estas pastillas tienen tanto la función de tranquilizar como la de inducir o mejorar el sueño, por eso nos referimos a ellas como hipnosedantes. En 2009-10 en Extremadura un 15,75% de la población de 15-64 años había consumido hipnosedantes alguna vez en la vida (13,4% media nacional) un 12,99% tranquilizantes, y un 2,76% somníferos, en los últimos 12 meses, un 8,64% consumió hipnosedantes (7,1% media nacional), un 7,20% tranquilizantes y un 1,44% somníferos; en los últimos 30 días los porcentajes fueron de un 7,20% para hipnosedantes (5,2% media nacional), un 5,89% tranquilizantes y un 1,31% somníferos. Además el 4,98% había consumido hipnosedantes diariamente en los últimos 30 días (2,7% media nacional), un 4,06% tranquilizantes y un 0,92% somníferos.

La **cocaína** sigue siendo la segunda droga psicoactiva ilegal en cuanto a prevalencia de consumo en Extremadura: el 6,16% de la población de 15-64 años la ha probado alguna vez (**existe por tanto un aumento en el consumo experimental respecto a años anteriores**), el 1,70% (2,6% media nacional) lo ha hecho durante el último año y un 0,52 % (1,2% media nacional) el último mes. La mayor parte de los consumidores de cocaína la siguen tomando en forma de polvo, siendo la prevalencia de consumo de base o crack mucho más baja.

Por sexo, la prevalencia de consumo de cocaína durante los últimos 12 meses fue de un 3,05% en hombres y de 0,27% en mujeres y en el grupo de 15-34 años fue también de un 2,53% de un 0,82% en el de 35-64.

La edad media del primer consumo de esta sustancia se situó en 20,3 años, para la cocaína en polvo en 2009-10, experimenta un ligero descenso con respecto a años anteriores.

Prevalencias de consumo de cocaína (polvo), según edad y sexo (%).Extremadura, 2009/10.

Sexo	Hombres			Mujeres			Total		
	15-34	35-64	total	15-34	35-64	total	15-34	35-64	total
Edad (años)									
Alguna vez en la vida	11,71	9,52	10,66	1,05	1,69	1,36	6,57	5,72	6,16
Últimos doce meses	4,39	1,59	3,05	0,52	0,00	0,27	2,53	0,82	1,70
Últimos 30 días	1,95	0,00	1,02	0,00	0,00	0,00	1,01	0,00	0,52
Diario o casi diario	0,00	0,00	0,00	0,00	0,00	0,00	0,00	0,00	0,00

Un 2,10% de la población de 15-64 años ha probado el **éxtasis** alguna vez, un 0,13% lo ha consumido el último año y un 0,0% en el último mes. La prevalencia de consumo durante el último año fue mayor entre los hombres 0,25% que entre las mujeres 0%, y entre la población de 15-34 años, 0,25% en el último año que entre la de mayor edad, 0%. Sigue siendo una droga de consumo muy esporádico. No se recogen en la muestra consumidores diarios. La edad media de primer consumo fue de 20,2 años, superior a la edad media de inicio de sustancias como tabaco, alcohol y cannabis.

En 2009-10 un 1,05% de la población de 15-64 años había probado las **anfetaminas** alguna vez, un 0,13% las había consumido el último año y un 0,13% el último mes. El consumo está más extendido en los varones 2,11% frente a 0,27%.

Actualmente el consumo de **heroína** en Extremadura se mantiene en niveles bajos (0,26% consume alguna vez en la vida) y estables. El consumo en el último año y último mes es prácticamente del 0%.

El consumo de **inhalables**, no se detecta, sin embargo el LSD lo consume un 1,70% de la población alguna vez en la vida y un 0,135 en el último mes, con mayor consumo en varones, 2,78% frente a un 0,54% en mujeres, y se da más en población joven de 15 a 34 años (2,02%) que en la de 35 a 64 años (1,36%).

El policonsumo de drogas, es decir consumir simultáneamente más de una droga, ya sea legal o ilegal, es un patrón de consumo cada vez más prevalente. Con el policonsumo se busca potenciar o compensar los efectos de diferentes drogas, pero este aumenta los riesgos y los problemas asociados, y además dificulta el tratamiento. En Extremadura, en el policonsumo de dos o más drogas, el alcohol y el tabaco están prácticamente presentes en todos los casos. El 85,46% de los que consumen alcohol consumen tabaco.

POLICONSUMO. (%).Extremadura, 2009/10. (Lectura: Proporción de consumidores de la sustancia columna que también consumen/han consumido la sustancia de la fila).

	Alcohol	Tabaco	Cannabis	Cocaína polvo	Cocaína base	Éxtasis	Speed o anfetaminas	LSD	Heroína	Tranquilizantes	Somníferos
Alcohol	100,00	98,74	100,00	100,00	100,00	100,00	100,00	100,00	100,00	96,04	91,30
Tabaco	85,46	100,00	99,63	100,00	100,00	100,00	100,00	100,00	100,00	88,12	86,96
Cannabis	36,41	41,92	100,00	100,00	100,00	100,00	100,00	100,00	100,00	30,69	26,09
Cocaína polvo	6,39	7,38	17,54	100,00	100,00	87,50	87,50	84,62	100,00	3,96	13,04
Cocaína base	0,41	0,47	1,12	6,38	100,00	12,50	12,50	15,38	50,00	0,00	0,00
Éxtasis	2,17	2,51	5,97	29,79	66,67	100,00	75,00	84,62	50,00	2,97	4,35
Speed o Anfetaminas	1,09	1,26	2,99	14,89	33,33	37,50	100,00	30,77	0,00	2,97	4,35
LSD	1,77	2,04	4,85	23,40	66,67	68,75	50,00	100,00	50,00	2,97	4,35
Heroína	0,27	0,31	0,75	4,26	33,33	6,25	0,00	7,69	100,00	0,00	0,00
Tranquilizantes	13,18	13,97	11,57	8,51	0,00	18,75	37,50	23,08	0,00	100,00	52,17
Somníferos	2,85	3,14	2,24	6,38	0,00	6,25	12,50	7,69	0,00	11,88	100,00

4.1.2 ESTUDES 2008-2009. Encuesta realizada en población escolar extremeña de 14 a 18 años. FUENTE: Ministerio de Sanidad y Consumo. Delegación del Gobierno para el Plan Nacional sobre Drogas. ENCUESTA ESCOLAR (ESTUDES) 2008-2009. Elaboración: Secretaría Técnica de Drogodependencias. Dirección General de Salud Pública. SES.

El porcentaje de estudiantes de 14 a 18 años que declara haber consumido **tabaco** en alguna vez en la vida se sitúa en el 40,8%, siendo de un 20,5% a la edad de 14 años y de un 53,2% a la edad de 18 años.

Analizando los fumadores que lo han hecho en los últimos 30 días, el porcentaje es de un 33,7%, estableciéndose una diferencia entre sexos de un **31,5% para las chicas y de 36,1% para los chicos**. De entre todos ellos, un 35,7% no se ha planteado nunca dejar de fumar, (los chicos en un 38,7% y las chicas en un 32,6%), un 31,2% sí se lo ha planteado y lo ha intentado (ambos sexos coinciden en este porcentaje) y un 33,1% sí se lo ha planteado pero no lo ha intentado (los chicos en un 30,2% y las chicas en un 36,2%).

Entre los jóvenes de 14 a 18 años es significativamente más frecuente el consumo entre los chicos, manteniéndose una diferencia de más de 7 puntos porcentuales en el consumo alguna vez y en el consumo los últimos 30 días. El consumo en ellos está ligeramente por encima de la media nacional en el consumo en los últimos 30 días, sin embargo en las chicas es ligeramente inferior a la media del consumo nacional en ambos casos.

El consumo en los últimos 30 días es **mayor a la edad de 18 años**, aunque está por debajo de la media nacional a esa misma edad. Sin embargo, la prevalencia de consumo alguna vez es inferior a la media nacional en todas las edades excepto a la edad de 16 años donde se muestra superior en Extremadura.

PREVALENCIAS DEL CONSUMO DE TABACO SEGÚN SEXO Y EDAD

		TABACO			
		Alguna vez		Últimos 30 días	
		Extremadura	Nacional	Extremadura	Nacional
Total		40,8	44,6	33,7	32,4
Sexo					
	Hombre	41,0	42,2	36,1	30,9
	Mujer	40,7	47	31,5	33,8
Edad					
	14 años	20,5	28,4	16,7	18,2
	15 años	39,0	40,6	32,7	28,8
	16 años	54,2	47,5	43,9	34,1
	17 años	48,5	54,2	40,6	40,7
	18 años	53,2	60,4	45,9	48,3

A partir del consumo de tabaco en los últimos treinta días se han determinado las prevalencias por sexo y edad para los **fumadores diarios**. La prevalencia estimada de consumo diario es del 48,3%, mientras que el

28% de los fumadores los últimos 30 días declaran consumir tabaco de forma semanal y el 23,7% de forma esporádica. En cuanto a la diferencia por sexo, cabe destacar que en el **consumo diario** los chicos lo hacen en un 54,4% frente a un 41,8% en las chicas.

La edad de comienzo de consumo de tabaco es de las más bajas de todas las sustancias analizadas: 13,2 años. Los chicos presentan una edad ligeramente más temprana de inicio al consumo. La edad media de comienzo de consumo diario se sitúa en 13,8 años para los chicos y en 14,1 para las chicas.

Con respecto a la percepción del riesgo, el 80,7% manifiesta que fumar un paquete a diario ocasiona bastantes o muchos problemas para la salud, las chicas lo manifiestan en un 84,7% y los chicos en un 76,3%.

En cuanto a la dificultad para conseguir tabaco, el 89,7% manifiesta que conseguir tabaco es relativamente fácil o muy fácil, lo dicen los chicos en un 89,1% y las chicas en un 90,3%, destacando que un 79,6% de la población de 14 años afirma que conseguir tabaco es relativamente fácil.

El consumo de **bebidas alcohólicas** sigue generalizado entre los escolares de 14 a 18 años: el 81% de ellos han consumido alcohol alguna vez, el 76,8% los últimos 12 meses y el 63,6% los últimos 30 días. Por otro lado, se dan cifras sensiblemente superiores en los hombres que en las mujeres en el consumo en los tres indicadores y sigue manteniéndose un claro crecimiento de la prevalencia de consumo desde los 14 hasta los 17-18 años. La continuidad en el consumo es importante, si se comparan las prevalencias estimadas para los últimos doce meses y los últimos treinta días. El cociente entre estas dos cifras da como resultado que el 87,9% de los consumidores los últimos doce meses son consumidores los últimos treinta días.

PREVALENCIAS DEL CONSUMO DE ALCOHOL SEGUN EDAD Y SEXO

		ALGUNA VEZ		ÚLTIMOS 12 MESES		ÚLTIMOS 30 DÍAS	
		Nacional	Extremadura	Nacional	Extremadura	Nacional	Extremadura
Sexo	Hombre	80,8	82,2	71,5	78,6	57,7	69,1
	Mujer	81,7	79,8	74,2	75,2	59,4	58,7
Edad	14	62,6	62,3	53,1	55,5	36,2	41,2
	15	78,7	81,4	69,6	79,7	52,9	64,1
	16	86,2	85,8	77,6	80,7	63,8	71,2
	17	90,5	91,8	84,1	89,8	71,9	76,9
	18	92,3	96,9	84,2	87,1	75,1	72,6
Total		81,2	81,0	72,9	76,8	58,5	63,6

La edad media en la que se consumen por primera vez bebidas alcohólicas se sitúa en los 13,7 años, pero la edad de comienzo al consumo semanal son los 14,6 años

Atendiendo al tipo de bebida consumida, es importante constatar cómo los combinados/cubatas es el tipo de bebida con mayor notoriedad entre los escolares de 14 a 18 años (un 57,2% de los que han tomado alcohol en los últimos 30 días declaró consumirlo en fines de semana, seguidos de la cerveza/sidra, los licores y el

vino/champán. La cerveza es la bebida predominante en los días laborables, pero el principal resultado es que en el fin de semana los combinados/cubatas siguen siendo, con diferencia, la bebida más citada.

El consumo de bebidas alcohólicas entre los escolares de 14 a 18 es mayoritariamente un consumo en el fin de semana.

El consumo en los últimos 30 días, se concentra en calles, plazas, parques o espacios públicos abiertos (69,4%), bares o pubs (64,4%), seguido de discotecas (60%), otros sitios (41%), en casa de otras personas (33,8%), en restaurantes (14,5%) y finalmente un 12,5% lo hace en la casa donde vive.

En relación a **haber conducido un vehículo a motor bajo los efectos del alcohol** en los últimos doce meses, el 9,6% de los encuestados afirmó haberlo hecho, y al preguntar si **habían sido pasajeros** en un vehículo a motor conducido por alguien bajo los efectos del alcohol en los últimos doce meses, un 28,2% afirmó que sí.

En cuanto al haberse emborrachado **alguna vez** en la vida, un 74,1% afirma que sí (tanto más frecuentemente cuanto mayor es la edad del entrevistado), siendo en un 69,8% para las chicas y en un 78,8% para los chicos; en los **últimos 30 días**, del total de un 51,4% que dice haberse emborrachado, un 56% corresponde a chicos frente a un 47,1% de las chicas.

En el **consumo a diario** en días laborables de lunes a jueves cabe destacar que un 2,1% bebe diariamente combinados y un 1,5% bebe diariamente cerveza. Del total que se ha emborrachado en los últimos 30 días previos a la encuesta, (51,4%), un 4,3% declara haberse emborrachado más de 5 veces.

Si analizamos conjuntamente consumo de **bebidas alcohólicas y cannabis**, el 29,6% de los encuestados dice haberlo hecho. En el consumo de **alcohol y cocaína** el porcentaje de población consumidora es del 4,9%.

Del total de los alumnos que declararon haber sufrido algún accidente que requirió asistencia médica en los últimos doce meses (el 19%), un **8,63%** había consumido alcohol en las 2 horas previas al accidente.

Del total de los alumnos que declararon haber requerido asistencia médica o sanitaria urgente (25,94%) en los últimos doce meses, un **4,17%** había consumido alcohol en las 2 horas previas al accidente.

Del total de los encuestados que manifestó haber participado en alguna pelea o agresión física en la que se vio implicado en los últimos doce meses (un 28,81%), un **24,40%** había consumido alcohol en las 2 horas previas a la pelea.

Del total de los encuestados que declaró haber sido detenido por la policía o guardia civil en los últimos doce meses (un 20,2%), un **10,37%** había consumido alcohol en las 2 horas previas a la detención.

En cuanto a las diferencias intersexuales en estos últimos supuestos, las chicas han participado menos en los tres apartados.

Con respecto al **riesgo percibido**, el 46% opina que el consumo **diario** de 1 ó 2 copas/cañas puede ocasionar bastantes o muchos problemas para la salud, pero aumenta hasta un 76,7% cuando el consumo diario es de 5 ó 6 copas/cañas, siendo en ambos casos la percepción del riesgo **superior en las chicas**.

El 10,8% de la población de referencia dice haber tomado **tranquilizantes** o pastillas para dormir alguna vez en su vida. Sin prescripción médica, la prevalencia de consumo alguna vez de este tipo de sustancias es del 5,3%.

Han consumido tranquilizantes en los últimos doce meses el 3,9% de la población estudiada y el 2,4% declaró haberlos consumido en los últimos 30 días.

En las mujeres se da una mayor prevalencia de consumo, significativamente superior a los chicos. Se observa una evolución de consumo global en cuanto a la edad se refiere, siendo éste en general creciente con la edad (excepto a la edad de 17 años).

La edad media de inicio al consumo de tranquilizantes sin prescripción son los 14,5 años, sin diferencia significativa en ambos sexos.

Del total de los alumnos que declararon haber sufrido algún accidente que requirió asistencia médica en los últimos doce meses (el 19%), un **0,87%** había consumido tranquilizantes o somníferos en las 2 horas previas al accidente.

Con respecto al **riesgo percibido**, el 40,1% opina que el consumir alguna vez pastillas o tranquilizantes para dormir, ocasiona bastantes o muchos problemas; y aumenta hasta un 69,2% cuando el consumo es habitual, siendo superior la percepción del riesgo en las chicas.

El 54,6% de los escolares declara que es fácil o muy fácil conseguir pastillas o tranquilizantes para dormir.

El 25,8% de los escolares dice haber consumido **cannabis** alguna vez en su vida. Este porcentaje se reduce al 22,8% cuando nos remitimos al consumo en los últimos doce meses, y al 14,6% cuando el intervalo temporal de referencia es los últimos treinta días.

Las cifras anteriores muestran que el cannabis es la droga que presenta mayores prevalencias de consumo por detrás del alcohol y el tabaco. En cuanto a las diferencias por sexo, **las mujeres** presentan unos porcentajes inferiores a los hombres en los tres indicadores de consumo analizados. En cuanto a la edad, se muestra máximo a los 18 años.

La edad media de inicio al consumo de cannabis se sitúa en los 14,8 años, siendo la media para los hombres de 14,7 años y para las mujeres de 14,8 años.

Del total de los alumnos que declararon haber sufrido algún accidente que requirió asistencia médica en los últimos doce meses (el 19%), un **5,82%** había consumido cannabis en las 2 horas previas al accidente.

PREVALENCIAS DEL CONSUMO DE CANNABIS SEGÚN SEXO. ESPAÑA Y EXTREMADURA.

	España		Extremadura	
	Hombre	Mujer	Hombre	Mujer
Prevalencia del consumo de cannabis alguna vez en la vida	37,8	32,8	31,6	20,6
Prevalencia del consumo de cannabis en los últimos 12 meses	33,5	27,5	28,5	17,6
Prevalencia del consumo de cannabis en los últimos 30 días	23	17,2	20,5	9,2
Frecuencia de consumo de cannabis en los últimos 30 días				
Ningún día	74,7	82,5	79,5	90,8
1-2 días	7,9	7,1	7,5	4,3
3-5 días	5	4,6	3,5	3,1
6-9 días	2,6	1,8	3,5	0,3
10-19 días	3,6	2	3,1	0,5
20 o más días	4,5	1,9	2,8	0,9

Del total de los encuestados que manifestó haber participado en alguna pelea o agresión física en la que se vio implicado en los últimos doce meses (un 28,81%), un **10,30%** había consumido cannabis en las 2 horas previas a la pelea.

Del total de los encuestados que declaró haber sido detenido por la policía o guardia civil en los últimos doce meses (un 20,2%), un **5,40%** había consumido cannabis en las 2 horas previas a la detención.

En cuanto a las diferencias intersexuales en estos tres últimos supuestos, las chicas han participado menos en los tres apartados.

De los encuestados que han consumido hachís en los últimos doce meses, un **9%** declara haber tenido **de vez en cuando** problemas de memoria al fumar cannabis, y un **9,22%** declara haberlos tenido **bastante o muy a menudo**.

Con respecto a la percepción de riesgo, un 55,1% manifiesta que consumir cannabis alguna vez en la vida puede ocasionar bastantes o muchos problemas, cuando el consumo es **habitual** el porcentaje de población que piensa que puede ocasionar bastantes o muchos problemas aumenta hasta el 78,3%, siendo superior en las chicas.

En la dificultad para conseguir cannabis, un 62,7% afirma que conseguir cannabis es fácil o muy fácil, correspondiendo a un 33,9% a la edad de 14 años y a un 86,7% a la edad de 18 años.

El 3,4% de los jóvenes de 14 a 18 años de edad han consumido **cocaína** alguna vez en su vida, el 2,2% en los últimos doce meses y el 1,5% en los últimos treinta días.

Los chicos tienen mayor prevalencia de consumo que las chicas en los tres indicadores.

Las prevalencias de consumo aumentan generalmente con la edad, siendo este incremento especialmente acusado a los 18 años.

PREVALENCIAS DEL CONSUMO DE COCAÍNA SEGÚN SEXO Y EDAD

		Cocaína					
		alguna vez %		últimos 12 meses %		últimos 30 días %	
		España	Extremadura	España	Extremadura	España	Extremadura
Sexo	Hombre	6,3	5,9	4,9	4,3	2,7	2,8
	Mujer	3,8	1,2	2,4	0,4	1,2	0,2
Edad	14	2	0,5	1,4	0,5	0,9	0,0
	15	3,8	2,0	2,6	1,1	1,7	1,1
	16	4,9	3,6	3,6	2,3	1,8	1,7
	17	6,6	6,0	4,9	3,9	2,4	2,8
	18	12,5	9,6	8,7	6,2	4,5	3,1
Total		5,1	3,4	3,6	2,2	2	1,5

La edad media de inicio al consumo de cocaína entre los jóvenes de 14 a 18 años se sitúa en los **15,7 años**, siendo de 14,7 para las chicas y de 15,9 para los chicos.

Del total de los alumnos que declararon haber sufrido algún accidente que requirió asistencia médica en los últimos doce meses (el 19%), un **1,62%** había consumido cocaína en las 2 horas previas al accidente.

Del total de los encuestados que manifestó haber participado en alguna pelea o agresión física en la que se vio implicado en los últimos doce meses (un 28,81%), un **2,28%** había consumido cocaína en las 2 horas previas a la pelea.

Del total de los encuestados que manifestó haber sido detenido por la policía o guardia civil en los últimos doce meses (un 20,02%), un **0,99%** declaró haber consumido cocaína en las 2 horas previas a la detención.

En cuanto a las diferencias intersexuales en estos tres últimos supuestos, los chicos han participado más que las chicas y fueron también más los que consumieron cocaína en las horas previas en los tres casos.

Con respecto a la percepción de riesgo, un 71,3% manifiesta que consumir cocaína alguna vez en la vida puede ocasionar bastantes o muchos problemas, cuando el consumo es **habitual** el porcentaje de población que piensa que puede ocasionar bastantes o muchos problemas es del 83,2%.

En la dificultad para conseguir cocaína, un 37,0% afirma que conseguir cocaína es fácil o muy fácil, correspondiendo a un 21% a la edad de 14 años y a un 63,4% a la edad de 18 años.

Para el consumo de **heroína** las prevalencias totales no superan 1,1%. El 1,1% de la población estudiada ha consumido heroína alguna vez en su vida, el 1% en los últimos doce meses y el 0,7% en los

últimos 30 días.

Respecto al sexo, el consumo es mayor entre los chicos en los tres indicadores. En cuanto a la edad, cabe destacar que el consumo parece ser mayor a la edad de 16 años, por encima de los de 18 años, también a nivel nacional.

La edad media de inicio al consumo de heroína entre la población estudiada se sitúa en 14,9 años, ligeramente superior a la media nacional, 14,3 años.

Con respecto a la percepción de riesgo, un 74,1% manifiesta que consumir heroína alguna vez en la vida puede ocasionar bastantes o muchos problemas, cuando el consumo es **habitual** el porcentaje de población que piensa que puede ocasionar bastantes o muchos problemas es del 82,1%.

En la dificultad para conseguir heroína, un 26,9% afirma que conseguir heroína es fácil o muy fácil, correspondiendo un 19% a la edad de 14 años y un 39,2% a la edad de 18 años.

El 2,4% de los jóvenes de 14 a 18 años ha consumido **speed o anfetaminas** alguna vez, el 1,6% en los últimos doce meses, y el 0,8% si se trata de los últimos treinta días. El consumo se da más frecuentemente entre los chicos en todos los indicadores.

La prevalencia de consumo es mayor a la edad de 16 años que a la de 17 años y es máxima con diferencia respecto al resto, a los 18 años.

La edad de inicio al consumo de speed y anfetaminas se sitúa en los 15,5 años, superior en los chicos (15,7 años) que en las chicas (14,8 años).

Del total de los alumnos que declararon haber sufrido algún accidente que requirió asistencia médica en los últimos doce meses (el 19%) un 0,87% declaró haber consumido anfetaminas/speed en las 2 horas previas al accidente.

Con respecto a la percepción de riesgo, un 73,5% manifiesta que consumir anfetaminas/speed alguna vez en la vida puede ocasionar bastantes o muchos problemas, cuando el consumo es **habitual** el porcentaje de población que piensa que puede ocasionar bastantes o muchos problemas es del 81,7%.

En la dificultad para conseguir anfetaminas/speed, un 26,5% afirma que conseguir anfetaminas/speed es fácil o muy fácil, correspondiendo a un 17,2% a la edad de 14 años y a un 40,6% a la edad de 18 años.

Las prevalencias de consumo de **alucinógenos** son del 2,7% para el consumo alguna vez, del 1,8% para el consumo en los últimos doce meses y del 0,8% cuando el periodo de referencia son los últimos treinta días.

Los indicadores de consumo de alucinógenos son mayores para los hombres (un 4,1% frente a un 1,3% en las mujeres, un 3,1% frente a un 0,6% y un 1,4% frente a un 0,1% para los tres indicadores, respectivamente). En el consumo en los últimos doce meses, los mayores consumos se dan a la edad de 16 y 17 años, por encima del consumo a los 18 años.

La edad de inicio al consumo de alucinógenos es 15,5 años, siendo superior en los chicos, 15,7 años, frente a 14,6 años las chicas.

Con respecto a la percepción de riesgo, un 73,7% manifiesta que consumir alucinógenos alguna vez en la vida puede ocasionar bastantes o muchos problemas, cuando el consumo es **habitual** el porcentaje de población que piensa que puede ocasionar bastantes o muchos problemas es del 81,7%.

En la dificultad para conseguir alucinógenos, un 26,8% afirma que conseguir alucinógenos es fácil o muy fácil, correspondiendo a un 17,8% a la edad de 14 años y a un 39,1% a la edad de 18 años.

La prevalencia de consumo alguna vez para las **sustancias volátiles** es del 2,1%. La proporción de consumidores es del 1,1% si se trata del consumo en los últimos doce meses y del 0,6% para el consumo los últimos 30 días.

De nuevo, los chicos presentan unos porcentajes de consumo significativamente mayores que las chicas en los tres indicadores: 3,8%, 2,3% y 1,2% entre ellos, frente al 0,5%, el 0,0% y el 0,0% de ellas). Respecto a las variaciones según la edad, la mayor prevalencia de consumo se da, con diferencia respecto al resto, a los 16 años. La edad media de inicio al consumo se sitúa en 13,9 años, mayor en las chicas (16) que en los chicos (13,80).

El 3% de los estudiantes encuestados han consumido alguna vez en su vida **éxtasis u otras drogas de diseño**, el 1,8% en los últimos doce meses, y el 0,5% en los últimos treinta días.

El consumo de éxtasis presenta valores más altos de prevalencias para los varones en los tres tipos de indicadores de consumo considerados.

En relación con la edad, los mayores consumos se dan a las edades de 15 y 17 años.

La edad de inicio al consumo se sitúa en los 15 años, superior entre los chicos (15) que entre las chicas que es bastante temprano (12,1).

Con respecto a la percepción de riesgo, un 73,6% manifiesta que consumir éxtasis alguna vez en la vida puede ocasionar bastantes o muchos problemas, cuando el consumo es **habitual** el porcentaje de población que piensa que puede ocasionar bastantes o muchos problemas es del 81,9%.

En la dificultad para conseguir éxtasis, un 24,7% afirma que conseguir éxtasis es fácil o muy fácil, correspondiendo a un 16,2% a la edad de 14 años y a un 39,5% a la edad de 18 años.

POLICONSUMO

El consumo de la heroína, de éxtasis, speed y alucinógenos lleva aparejado el consumo de gran parte del resto de las sustancias, principalmente el alcohol, el tabaco y el cannabis.

Estas tres sustancias, alcohol, tabaco y cannabis, parecen presentar una relación mutua, en el sentido de que el consumo de cualquiera de ellas tres implica en gran medida el consumo de las otras dos. Además,

junto con los tranquilizantes, son las drogas que menos parecen estar determinadas por el consumo de las otras drogas.

Proporción de consumidores de la sustancia de la fila que también consumen la sustancia de la columna.

	Tabaco	Alcohol	Tranquilizantes	Tranquilizantes sin receta	Hachís	GHB	Éxtasis	Speed	Alucinógenos	Heroína	Inhalables volátiles	Cocaína
Tabaco	100	91,5	15,6	8,5	44,8	2,3	4,3	5,1	5,8	2,3	4,7	8,7
Alcohol	52,7	100	12,7	6,7	29,6	1,3	2,4	3,1	3,4	1,5	2,5	4,9
Tranquilizantes	60,4	86,0	100	48,7	37,4	2,4	6,5	6,1	9,0	3,5	4,8	9,7
Tranquilizantes sin receta	66,6	90,1	97,8	100	38,3	2,5	8,4	6,1	8,3	7,1	3,7	10,8
Hachís	82,5	94,9	17,8	9,0	100	4,2	7,3	8,1	10,7	4,3	7,0	14,7
GHB	83,7	83,7	23,3	11,6	83,7	100	49,8	55,6	66,1	32,2	39,6	67,3
Éxtasis	100,0	96,3	39,1	25,1	92,6	31,6	100	60,1	66,5	48,2	35,2	83,2
Speed	90,4	95,0	27,8	13,9	77,0	26,5	45,2	100	54,2	31,3	30,0	81,3
Alucinógenos	90,7	91,3	36,3	16,6	90,7	27,9	44,4	48,1	100	32,8	25,9	72,8
Heroína	88,1	100,0	34,4	34,4	88,1	32,8	77,5	66,8	79,0	100	34,4	88,1
Inhalables volátiles	93,7	85,5	24,6	9,5	76,0	21,4	30,1	34,1	33,2	18,3	100	36,4
Cocaína	95,3	93,4	27,3	15,2	87,3	20,0	39,0	50,6	51,0	25,7	19,9	100

4.2 Actuaciones de Formación, Investigación y Publicaciones

FORMACIÓN ORGANIZADA Y DESARROLLADA

Formación a profesionales de la prevención, la asistencia y la reinserción de drogodependientes y otras conductas adictivas

CURSO del Programa de Formación en Ciencias de la Salud de Extremadura 2010	Ediciones	Lugar	Horas	Plazas	Alumnos Asistentes
Taller: Atención a familiares de abusadores o dependientes de drogas u otras conductas adictivas.	2	Plasencia y Almen_dralejo	10 cada uno	20 cada uno	37
Curso: Perspectiva de género en atención a drogodependencias	1	Cáceres	10	25	23
Curso: Menores infractores que presentan conductas adictivas	1	Badajoz	15	25	23
Curso: Prevención selectiva e indicada en conductas adictivas	1	Mérida	15	30	27
Curso: Básico de prevención en conductas adictivas	2	Badajoz y Cáceres	15 cada uno	30 cada uno	51
Taller: Protocolo de intervención y coordinación en centros de día. Recursos autonómicos específicos de inserción sociolaboral de personas con drogodependencias y otras conductas adictivas	1	Cáceres	5	20	19
TOTAL CURSOS: 6	8		95	200	180
JORNADAS	Ediciones	Lugar	Horas	Plazas	Alumnos Asistentes
IV JORNADAS DE NEUROPSICOLOGIA DE LAS ADICCIONES Organizadas por la Sociedad Española de Toxicomanías. Financiadas por el Ministerio de Sanidad y Política Social, y desarrolladas en coordinación con el PIDCA 2008-2012	1	MÉRIDA	10	100	95

5. PRESUPUESTO DE SUBVENCIONES Y DESARROLLO LEGISLATIVO

5.1 Presupuesto de subvenciones 2010

I. PROGRAMAS ASISTENCIALES	IMPORTE	
I.1. RESIDENCIALES	1.912.210,00 €	45,0%
I. 2 AMBULATORIOS	904.996,00 €	22%
I.3 CENTROS DE DIA	152.795,00 €	4%
I.4 FEDERACIONES	50.400,00 €	1%
I.5 PROGRAMAS DE APOYO	295.474,00 €	7%
TOTAL ASISTENCIA	3.315.875,00 €	79%
2. PREVENCIÓN		
2.1 ESCOLAR, FAMILIAR, LABORAL	275.341,00	
2.2 AYUNTAMIENTOS Y MANCOMUNIDADES		
Técnicos Municipales de Prevención	235.837,00 €	
Programas Municipales de Prevención	48.035,00 €	
TOTAL PREVENCIÓN	559.213,00 €	13%
3. PROGRAMAS DE INSERCIÓN LABORAL		
Programas Becas Salarios (Ayuntamientos)	139.455,00 €	
Programas Becas Salarios (Empresas)	47.060,00 €	
Programas Becas Salarios (ONG's)	128.182,00 €	
TOTAL INSERCIÓN LABORAL	314.697,00 €	8%
TOTAL	4.189.785,00€	

5.2 Órdenes de Subvención 2010



DOE

NÚMERO 93

Martes, 18 de mayo de 2010

12347

ORDEN de 26 de abril de 2010 por la que se convocan subvenciones para el año 2010, destinadas a organizaciones no gubernamentales existentes en la Comunidad Autónoma de Extremadura, para la realización de programas de intervención en conductas adictivas en el marco del Plan Integral de Drogodependencias y otras conductas adictivas.



DOE

NÚMERO 93

Martes, 18 de mayo de 2010

12368

ORDEN de 26 de abril de 2010 por la que se convocan subvenciones para el año 2010, cofinanciadas por el Fondo Social Europeo, para la incorporación social y laboral de personas afectadas por conductas adictivas.



DOE

NÚMERO 112

Lunes, 14 de junio de 2010

14989

ORDEN de 3 de junio de 2010 por la que se convocan subvenciones para el año 2010, destinadas a Mancomunidades y Ayuntamientos para la realización de programas de prevención de conductas adictivas, en el marco del Plan

6. Anexo Directorio de Recursos.

**DIRECTORIO DE RECURSOS
DE LA COMUNIDAD AUTÓNOMA DE
EXTREMADURA
EN DROGODEPENDENCIAS Y OTRAS
CONDUCTAS ADICTIVAS**

Unidades Móviles de Reducción del Daño (UMRD)

Centros Ambulatorios de Atención a Drogodependencias

Otros Dispositivos Ambulatorios de Atención a Conductas Adictivas

Centros de Tratamiento Ambulatorio de Alcoholismo

Asociaciones de Jugadores de Azar en Rehabilitación

Centros de Día

Centros de Tratamiento Breve

Pisos de Inserción

Comunidades Terapéuticas

Unidades de Desintoxicación Hospitalaria

Organizaciones No Gubernamentales

Otras Entidades

Secretaria Técnica de Drogodependencias

UNIDADES MÓVILES DE REDUCCIÓN DEL DAÑO (UMRD)

UMRD BADAJOZ

ONG: Cruz Roja

Dirección: Varios municipios

Teléfono/s: 607 50 42 80

Carácter: ONG con convenio

Régimen: Ambulatorio

Nº de Plazas: Ilimitado

Sustancia para la que se ofrece tratamiento: Fundamentalmente opiáceos

UMRD CÁCERES

ONG: Cruz Roja

Dirección: Varios municipios

Teléfono/s: 607 51 23 06

Carácter: ONG con convenio

Régimen: Ambulatorio

Nº de Plazas: Ilimitado

Sustancia para la que se ofrece tratamiento: Fundamentalmente opiáceos

Cruz Roja de Cáceres: Programa de Metadona. Teléfono: 927 24 78 58; **Fax:** 927 24 78 58

UMRD PLASENCIA

ONG: Cruz Roja

Dirección: Varios municipios

Teléfono/s: 607 51 23 74

667 50 22 78

Carácter: ONG con convenio

Régimen: Ambulatorio

Nº de Plazas: Ilimitado

Sustancia para la que se ofrece tratamiento: Fundamentalmente opiáceos

Cruz Roja de Cáceres: Programa de Metadona. Teléfono: 927 24 78 58; **Fax:** 927 24 78 58

UMRD ZAFRA NORTE

ONG: Cruz Roja

Dirección: Varios municipios

Teléfono/s: 607 50 42 67

Carácter: ONG con convenio

Régimen: Ambulatorio

Nº de Plazas: Ilimitado

Sustancia para la que se ofrece tratamiento: Fundamentalmente opiáceos

UMRD ZAFRA SUR

ONG: Cruz Roja

Dirección: Varios municipios

Teléfono/s: 607 50 57 43

Carácter: ONG con convenio

Régimen: Ambulatorio

Nº de Plazas: Ilimitado

Sustancia para la que se ofrece tratamiento: Fundamentalmente opiáceos

DISPOSITIVOS AMBULATORIOS DE ATENCIÓN A CONDUCTAS ADICTIVAS

CENTRO AMBULATORIO DE ATENCIÓN A CONDUCTAS ADICTIVAS DE ALMENDRALEJO

Dirección: Centro de Salud "San José". C/ Alfonso X, s/n. 06200. Almendralejo (Badajoz)
Teléfono/s: 924 66 03 54
Fax:
Carácter: Público
Régimen: Ambulatorio
Nº de Plazas: Ilimitadas
Sustancia para la que se ofrece tratamiento: Todas

CENTRO AMBULATORIO DE ATENCIÓN A CONDUCTAS ADICTIVAS DE AZUAGA

Dirección: Traseras del Centro de Salud de Azuaga. C/ Beato, 1. 06920 Azuaga (Badajoz)
Teléfono/s: 924 89 26 25
Fax: 924 89 18 35
Carácter: Público
Régimen: Ambulatorio
Nº de Plazas: Ilimitadas
Sustancia para la que se ofrece tratamiento: Todas

CENTRO AMBULATORIO DE ATENCIÓN A CONDUCTAS ADICTIVAS DE BADAJOZ "Los Pinos"

Dirección: Centro de Salud "Los Pinos". C/ Ronda del Pilar, 22. 06002 Badajoz (Badajoz)
Teléfono/s: 924 01 02 12
Fax: 924 01 02 05
Carácter: Público
Régimen: Ambulatorio
Nº de Plazas: Ilimitadas
Sustancia para la que se ofrece tratamiento: Todas

CENTRO AMBULATORIO DE ATENCIÓN A CONDUCTAS ADICTIVAS DE BADAJOZ "Valdepasillas"

Dirección: Centro de Salud "Valdepasillas". C/ Jaime Montero de Espinosa s/n. 06010 Badajoz (Badajoz)
Teléfono/s: 924 21 80 06
Fax: 924 21 80 07
Carácter: Público
Régimen: Ambulatorio
Nº de Plazas: Ilimitadas
Sustancia para la que se ofrece tratamiento: Todas

CENTRO AMBULATORIO DE ATENCIÓN A CONDUCTAS ADICTIVAS DE CÁCERES

Dirección: C/ Ronda del Carmen, 6. 10002 Cáceres (Cáceres)
Teléfono/s: 927 225941/221640
Fax: 927 220203
Carácter: Público
Régimen: Ambulatorio
Nº de Plazas: Ilimitadas
Sustancia para la que se ofrece tratamiento: Todas

CENTRO AMBULATORIO DE ATENCIÓN A CONDUCTAS ADICTIVAS DE CASTUERA

Dirección: Centro de Salud de Castura. C/ Federico García Lorca, s/n. 06420 Castuera (Badajoz)
Teléfono/s: 924 76 00 00
Fax: 924 76 15 19
Carácter: Público
Régimen: Ambulatorio
Nº de Plazas: Ilimitadas
Sustancia para la que se ofrece tratamiento: Todas

CENTRO AMBULATORIO DE ATENCIÓN A CONDUCTAS ADICTIVAS DE CORIA

Dirección: C/ San Francisco, s/n. 10800 Coria (Cáceres)
Teléfono/s: 927 149236
Fax: 927 50 13 94
Carácter: Público
Régimen: Ambulatorio
Nº de Plazas: Ilimitadas
Sustancia para la que se ofrece tratamiento: Todas

CENTRO AMBULATORIO DE ATENCIÓN A CONDUCTAS ADICTIVAS DE DON BENITO - VILLANUEVA

Dirección: Centro de Salud D. Benito Oeste. Avda. del Pilar, esquina C/ Manzano, s/n. 06400 Don Benito (Badajoz)
Teléfono/s: 924 81 22 84
Fax: 924 829658
Carácter: Público
Régimen: Ambulatorio
Nº de Plazas: Ilimitadas
Sustancia para la que se ofrece tratamiento: Todas

CENTRO AMBULATORIO DE ATENCIÓN A CONDUCTAS ADICTIVAS DE FREGENAL DE LA SIERRA

Dirección: Centro de Salud. Urbanización Juan Carlos I nº 2. 06340 Fregenal de la Sierra (Badajoz)
Teléfono/s: 924 70 04 27 (Centro de Salud 924 701236)
Fax: 924 70 11 75
Carácter: Público
Régimen: Ambulatorio
Nº de Plazas: Ilimitadas
Sustancia para la que se ofrece tratamiento: Todas

CENTRO AMBULATORIO DE ATENCIÓN A CONDUCTAS ADICTIVAS DE JARAÍZ DE LA VERA

Dirección: Centro de Salud Avda. Pablo Picasso s/n. 10400 Jaraíz de la Vera (Cáceres)
Teléfono/s: 927 17 05 00
Fax: 927 17 08 67
Carácter: Público
Régimen: Ambulatorio
Nº de Plazas: Ilimitadas
Sustancia para la que se ofrece tratamiento: Todas

CENTRO AMBULATORIO DE ATENCIÓN A CONDUCTAS ADICTIVAS DE LLERENA

Dirección: Centro de Salud "Llerena". Ctra. de Circunvalación s/n. 06900 Llerena (Badajoz)
Teléfono/s: 924 87 02 50 / 51
Fax: 924 87 02 81
Carácter: Público
Régimen: Ambulatorio
Nº de Plazas: Ilimitadas
Sustancia para la que se ofrece tratamiento: Todas

CENTRO AMBULATORIO DE ATENCIÓN A CONDUCTAS ADICTIVAS DE MÉRIDA

Dirección: Centro de Salud Urbano III (Obispo Paulo). Ctra. de Don Álvaro, s/n. 06800 Mérida (Badajoz)
Teléfono/s: 924 30 08 62
Fax: 924 30 09 62
Carácter: Público
Régimen: Ambulatorio
Nº de Plazas: Ilimitadas
Sustancia para la que se ofrece tratamiento: Todas

CENTRO AMBULATORIO DE ATENCIÓN A CONDUCTAS ADICTIVAS DE MIAJADAS

Dirección: Centro de Salud "Apolinar Moreno". C/ Los Manzanos s/n. 10100 Miajadas (Cáceres)
Teléfono/s: 927 16 03 88
Fax: 927 34 85 80
Carácter: Público
Régimen: Ambulatorio
Nº de Plazas: Ilimitadas
Sustancia para la que se ofrece tratamiento: Todas

CENTRO AMBULATORIO DE ATENCIÓN A CONDUCTAS ADICTIVAS DE PLASENCIA

Dirección: Centro de Especialidades Luis de Toro. Avda. de La Salle, 24, 3ª Planta.
10600 Plasencia (Cáceres)
Teléfono/s: 927 42 71 29
Fax: 927 41 47 60
Carácter: Público
Régimen: Ambulatorio
Nº de Plazas: Ilimitadas
Sustancia para la que se ofrece tratamiento: Todas

CENTRO AMBULATORIO DE ATENCIÓN A CONDUCTAS ADICTIVAS DE VILAFRANCA DE LOS BARROS

Dirección: C/ Cuba, s/n. 06220 Villafranca de los Barros (Badajoz)
Teléfono/s: 924 52 04 01
Fax: 924 52 54 86
Carácter: Público
Régimen: Ambulatorio
Nº de Plazas: Ilimitadas
Sustancia para la que se ofrece tratamiento: Todas

CENTRO AMBULATORIO DE ATENCIÓN A CONDUCTAS ADICTIVAS DE ZAFRA

Dirección: Centro de Salud C/ Padre Manjón, s/n. 06300 Zafra (Badajoz)
Teléfono/s: 924 55 01 87
Fax: 924 55 32 08
Carácter: Público
Régimen: Ambulatorio
Nº de Plazas: Ilimitadas
Sustancia para la que se ofrece tratamiento: Todas

PUNTO DE ATENCIÓN A DROGODEPENDENCIAS DE ALBURQUERQUE

Dirección: Centro de Salud Alburquerque. C/ Santiago, s/n. Alburquerque (Badajoz)
Teléfono/s: 924 40 06 50
Fax: 924 40 00 11
Carácter: Público
Régimen: Ambulatorio
Nº de Plazas: Ilimitadas
Sustancia para la que se ofrece tratamiento: Todas

PUNTO DE ATENCIÓN A DROGODEPENDENCIAS DE HERRERA DEL DUQUE

Dirección: Centro de Salud Herrera del Duque. Avda. Extremadura, 1. 06670 Herrera del Duque (Badajoz)
Teléfono/s: 924 65 02 85
Fax: 924 65 10 32
Carácter: Público
Régimen: Ambulatorio
Nº de Plazas: Ilimitadas
Sustancia para la que se ofrece tratamiento: Todas

PUNTO DE ATENCIÓN A DROGODEPENDENCIAS DE NAVALMORAL DE LA MATA

Dirección: Centro de Salud Navalmoral de la Mata. C/ Eduardo Lozano, s/n.
10300 Navalmoral de la Mata (Cáceres)
Teléfono/s: 927 53 56 47
927 53 56 80
Fax: 927 53 10 61
Carácter: Público
Régimen: Ambulatorio
Nº de Plazas: Ilimitadas
Sustancia para la que se ofrece tratamiento: Todas

PUNTO DE ATENCIÓN A DROGODEPENDENCIAS DE NAVALVILLAR DE PELA

Dirección: Centro de Salud Navalvillar de Pela. C/ Ramón y Cajal, s/n. 06760 Navalvillar de Pela (Badajoz)
Teléfono/s: 924 86 05 36
Fax: 924 86 06 25
Carácter: Público
Régimen: Ambulatorio
Nº de Plazas: Ilimitadas
Sustancia para la que se ofrece tratamiento: Todas

PUNTO DE ATENCIÓN A DROGODEPENDENCIAS DE ORELLANA LA VIEJA

Dirección: Centro de Salud Orellana la Vieja. Plaza de San Sebastián, s/n. 06740 Orellana la Vieja (Badajoz)
Teléfono/s: 924 86 67 70
Fax: 924 86 69 04
Carácter: Público
Régimen: Ambulatorio
Nº de Plazas: Ilimitadas
Sustancia para la que se ofrece tratamiento: Todas

PUNTO DE ATENCIÓN A DROGODEPENDENCIAS DE TALARRUBIAS

Dirección: Centro de Salud. Avda. de la Constitución, 130. 06640 Talarrubias (Badajoz)
Teléfono/s: 924 63 02 71
Fax: 924 63 10 94
Carácter: Público
Régimen: Ambulatorio
Nº de Plazas: Ilimitadas
Sustancia para la que se ofrece tratamiento: Todas

OTROS DISPOSITIVOS AMBULATORIOS DE ATENCIÓN A CONDUCTA ADICTIVAS

ATABAL

ONG: Asociación para la Atención a Dependencias y Adicciones

Dirección: Plaza de Cervantes 6, 1º B. 06002 Badajoz (Badajoz)

Teléfono/s: 924 24 83 83

Fax: 924 24 83 83

E-mail: a.atabal@wanadoo.es

Página Web:

Carácter: ONG con convenio

Régimen: Ambulatorio

Nº de Plazas: Ilimitadas

Sustancia para la que se ofrece tratamiento: Todas

CREATO (Cruz Roja Española Atención al Toxicómano de Olivenza)

ONG: Cruz Roja

Dirección: Traseras de Cruz Roja. Camino Huerta la Cuerna 06100 Olivenza (Badajoz)

Teléfono/s: 607 50 42 59 mañanas

924- 490090 tardes

Fax:

E-mail:

Página Web:

Carácter: ONG con convenio

Régimen: Ambulatorio

Nº de Plazas: Ilimitadas

Sustancia para la que se ofrece tratamiento: Todas

Programa de Cocaína de “PROYECTO VIDA” DE BADAJOZ

ONG: Caritas Diocesana de Mérida-Badajoz

Dirección: C/ Bravo Murillo, 40-A. 06001 Badajoz (Badajoz)

Teléfono/s: 924 22 21 50; 924 24 12 31

Fax: 924 25 31 93

E-mail: proyecvida@hotmail.com

Página Web:

Carácter: ONG con convenio

Régimen: Ambulatorio

Nº de Plazas: ilimitado

Sustancia para la que se ofrece tratamiento: Cocaína

Programa de Jóvenes de “PROYECTO VIDA” DE BADAJOZ

ONG: Caritas Diocesana de Mérida-Badajoz

Dirección: C/ Bravo Murillo, 40-A. 06001 Badajoz (Badajoz)

Teléfono/s: 924 22 21 50; 924 24 12 31

Fax: 924 25 31 93

E-mail: proyecvida@hotmail.com

Página Web:

Carácter: ONG con convenio

Régimen: Ambulatorio

Nº de Plazas: ilimitado

Sustancia para la que se ofrece tratamiento: Todas

ASOCIACIONES DE ALCOHÓLICOS REHABILITADOS

ALREX ALMENDRALEJO

ONG: Alcohólicos Rehabilitados Extremeños de Almendralejo

Dirección: C/ Monsalud, 1. 06200 Almendralejo (Badajoz)

Teléfono/s: 924 66 05 50

Fax:

E-mail:

Página Web:

Carácter: ONG Subvencionada

Régimen: Ambulatorio

Nº de Plazas: Ilimitadas

Sustancia para la que se ofrece tratamiento: Alcohol

ALREX DON BENITO

ONG: Alcohólicos Rehabilitados Extremeños de Don Benito

Dirección: C/ Madre Teresa Bornet, 2. 06400 Don Benito (Badajoz)

Teléfono/s: 657816958 (José Antonio)

Fax:

E-mail:

Página Web:

Carácter: ONG Subvencionada

Régimen: Ambulatorio

Nº de Plazas: Ilimitadas

Sustancia para la que se ofrece tratamiento: Alcohol

ALREX LLERENA

ONG: Alcohólicos Rehabilitados Extremeños de Llerena

Dirección: C/ Reyes Católicos, 1. 06900 Llerena (Badajoz)

Teléfono/s: 924 87 20 38

Fax:

E-mail:

Página Web:

Carácter: ONG Subvencionada

Régimen: Ambulatorio

Nº de Plazas: Ilimitadas

Sustancia para la que se ofrece tratamiento: Alcohol

ALREX MÉRIDA

ONG: Alcohólicos Rehabilitados Extremeños de Mérida

Dirección: C/ Legión V. 06800 Mérida (Badajoz)

Teléfono/s: 924 30 30 10

Fax:

E-mail:

Página Web:

Carácter: ONG Subvencionada

Régimen: Ambulatorio

Nº de Plazas: Ilimitadas

Sustancia para la que se ofrece tratamiento: Alcohol

ALREX MIAJADAS

ONG: Alcohólicos Rehabilitados Extremeños de Miajadas

Dirección: C/ Los Naranjos bloque C bajo Dcha. 10100 Miajadas (Cáceres)

Teléfono/s: 608755292 (Fabián)

Fax:

E-mail:

Página Web:

Carácter: ONG Subvencionada

Régimen: Ambulatorio

Nº de Plazas: Ilimitadas

Sustancia para la que se ofrece tratamiento: Alcohol

ALREX MONTIJO

ONG: Alcohólicos Rehabilitados Extremeños de Montijo

Dirección: C/ Jacinto Benavente, 17. 06480 Montijo (Badajoz)

Teléfono/s: 924 45 26 53 / 646763538

Fax:

E-mail: amacarro_personal@hotmail.com

Página Web:

Carácter: ONG Subvencionada

Régimen: Ambulatorio

Nº de Plazas: Ilimitadas

Sustancia para la que se ofrece tratamiento: Alcohol

ALREX NAVALVILLAR DE PELA

ONG: Alcohólicos Rehabilitados Extremeños de Navalvillar De Pela

Dirección: C/ Lepanto, 1. 06760 Navalvillar de Pela (Badajoz)

Teléfono/s: 924 83 28 64

Fax:

E-mail:

Página Web:

Carácter: ONG Subvencionada

Régimen: Ambulatorio

Nº de Plazas: Ilimitadas

Sustancia para la que se ofrece tratamiento: Alcohol

ALREX VILLANUEVA DE LA SERENA

ONG: Alcohólicos Rehabilitados Extremeños de Villanueva de La Serena

Dirección: C/ San Francisco, 67. 06700 Villanueva de la Serena (Badajoz)

Teléfono/s: 924 84 47 52 / 636486581

Fax:

E-mail: alrex@eoinfor.com

Página Web: www.eoinfor.com/alrex/

Carácter: ONG Subvencionada

Régimen: Ambulatorio

Nº de Plazas: Ilimitadas

Sustancia para la que se ofrece tratamiento: Alcohol

ALREX ZAFRA

ONG: Alcohólicos Rehabilitados Extremeños de Zafra

Dirección: C/ Alfonso XIII, 9. 06300 Zafra (Badajoz)

Teléfono/s: 924 55 28 55

Fax:

E-mail:

Página Web:

Carácter: ONG Subvencionada

Régimen: Ambulatorio

Nº de Plazas: Ilimitadas

Sustancia para la que se ofrece tratamiento: Alcohol

ANEX

ONG: Alcohólicos Nominativos Extremeños

Dirección: Avda. de la Bondad, 6. 10002 Cáceres (Cáceres)

Casa de la Cultura. 10080 Coria (Cáceres)

Teléfono/s: 927 22 50 95

Fax:

E-mail:

Página Web:

Carácter: ONG Subvencionada

Régimen: Ambulatorio

Nº de Plazas: Ilimitadas

Sustancia para la que se ofrece tratamiento: Alcohol

APAL

ONG: Asociación Pacense de Alcohólicos Liberados

Dirección: C/ Donoso Cortés, 6, 3º Izda. 06002 Badajoz (Badajoz)

Teléfono/s: 924 22 24 64 / 629916144

Fax: 924 22 24 64

E-mail:

Página Web:

Carácter: ONG Subvencionada

Régimen: Ambulatorio

Nº de Plazas: Ilimitadas

Sustancia para la que se ofrece tratamiento: Alcohol

DISPOSITIVOS DE ATENCIÓN AL JUEGO PATOLÓGICO

ACAJER

ONG: Asociación Cacereña de Jugadores de Azar en Rehabilitación

Dirección: Instituto Municipal de Bienestar Social. C/ Atahualpa, s/n

10005 Cáceres (Cáceres). Apdo. de Correos 32

Teléfono/s: 927 21 23 35; 610 39 24 97

Fax:

E-mail:

Página Web:

Carácter: ONG con convenio

Régimen: Ambulatorio

Nº de Plazas: Ilimitadas

Adicción para la que se ofrece tratamiento: Juego patológico

ADAT

ONG: Asociación Dombenitense de Ayuda al Toxicómano

Dirección: C/ Republica Argentina, 6. 06400 Don Benito (Badajoz)

Teléfono/s: 924 81 12 81

Fax: 924 81 12 81

E-mail: adat@adat.es

Página Web: www.adat.es

Carácter: ONG subvencionada

Régimen: Ambulatorio

Nº de Plazas: 15

Adicción para la que se ofrece tratamiento: Juego patológico

AEXJER

ONG: Asociación Extremeña de Jugadores de Azar en Rehabilitación

Dirección: C/ San Roque, 3. 06200 Almendralejo (Badajoz). Apdo. de Correos 321

Teléfono/s: 924 664476 / 658 77 39 44

Tfno. Atención Gratuita 900 20 02 25

Fax:

E-mail: aexjer@hotmail.com

Página Web:

Carácter: ONG con convenio

Régimen: Ambulatorio

Nº de Plazas: Ilimitadas

Adicción para la que se ofrece tratamiento: Juego patológico

AJER

ONG: Asociación de Jugadores en Rehabilitación "Nª Señora del Puerto"

Dirección: Carretera del Puerto, s/n Centro de Menores Valvorchero. (Hogar nº 11). Paraje Valvorchero s/n 10600 Plasencia (Cáceres). Apdo. de Correos 446

Teléfono/s: 927 42 10 11 (24 h.)

Fax:

E-mail:

Página Web:

Carácter: ONG con convenio

Régimen: Ambulatorio

Nº de Plazas: Ilimitadas

Adicción para la que se ofrece tratamiento: Juego patológico

ATABAL

ONG: ATABAL

Dirección: Plaza de Cervantes 6, 1º B. 06002 Badajoz (Badajoz)

Teléfono/s: 924 24 83 83

Fax: 924 24 83 83

E-mail: a.atabal@wanadoo.es

Página Web:

Carácter: ONG con convenio

Régimen: Ambulatorio

Nº de Plazas: Ilimitadas

Adicción para la que se ofrece tratamiento: Juego patológico

PROYECTO VIDA DE BADAJOZ

ONG: Caritas Diocesiana de Mérida-Badajoz

Dirección: C/ Bravo Murillo, 40-A. 06001 Badajoz (Badajoz)

Teléfono/s: 924 22 21 50; 924 24 12 31

Fax: 924 25 31 93

E-mail: proyecvida@hotmail.com

Página Web:

Carácter: ONG con convenio

Régimen: Ambulatorio

Nº de Plazas: Ilimitado

Adicción para la que se ofrece tratamiento: Juego patológico

CENTROS DE DÍA

CENTRO DE DÍA DE DON BENITO

ONG: ADAT: Asociación Donbenitense de Ayuda al Toxicómano

Dirección: C/ Republica Argentina, 6. 06400 Don Benito (Badajoz)

Teléfono/s: 924 81 12 81

Fax: 924 81 12 81

E-mail: adat@adat.es

Página Web: www.adat.es

Carácter: ONG subvencionada

Régimen: Ambulatorio

Nº de Plazas: 15

Sustancia para la que se ofrece tratamiento: Todas

CENTRO DE DÍA “VICTOR GUERRERO” DE VILLANUEVA DE LA SERENA

Ayuntamiento de Villanueva de La Serena

Dirección: C/ San Benito, 54. 06700 Villanueva de La Serena (Badajoz)

Teléfono/s: 924 84 11 28

Fax: 924 84 11 28

E-mail: centrovictorguerrero@villanuevadelaserena.es

Página Web:

Carácter: Público

Régimen: Ambulatorio

Nº de Plazas:

Sustancia para la que se ofrece tratamiento: Todas

CENTRO DE DÍA DE VILAFRANCA DE LOS BARROS

ONG: AMADROVI: Asociación de Madres contra la Droga de Villafranca

Dirección: C/ Carmen, s/n. Altos de la Plaza de Abastos. 06220 Villafranca de los Barros (Badajoz)

Teléfono/s: 924 52 03 76; 685 11 7464

Fax: 924 52 50 38

E-mail: amadrovi@fexad.org

Página Web:

Carácter: ONG con convenio

Régimen: Ambulatorio

Nº de Plazas: 15

Sustancia para la que se ofrece tratamiento: Todas

CENTRO DE DÍA DE BADAJOZ

ONG: NUEVA VIDA

Dirección: C/ De Gabriel Estenoz, nº 49 . 06001 Badajoz

Teléfono/s: 924 221228

Fax: 924

E-mail: lnuevav@terra.es

Página Web:

Carácter: ONG con convenio

Régimen: Ambulatorio

Nº de Plazas: ilimitado

Sustancia para la que se ofrece tratamiento: Todas

CENTRO DE DÍA DE MORALEJA

ONG: MENSAJEROS DE LA PAZ

Dirección: Ctra. Cilleros, Km 1, C.P:10840, Moraleja (Cáceres). Apto. de correos 51.

Teléfono/s: 927 14 71 14

Fax:

E-mail: CDmoraleja@telefonica.net

CDMoraleja@mensajerosdelapazex.es

Página Web:

Carácter: ONG con convenio

Régimen: Ambulatorio

Nº de Plazas: ilimitado

Sustancia para la que se ofrece tratamiento: Todas

CENTROS DE TRATAMIENTO BREVE

CENTRO DE TRATAMIENTO BREVE DE MIAJADAS

ONG: AMAT: Asociación Miajadesa de Ayuda al Toxicómano
Dirección: C/ Infanta Cristina, 4. 10100 Miajadas (Cáceres)
Teléfono/s: 927 16 15 90
Fax: 927 34 51 28
E-mail: amat@fexad.org
Página Web:
Carácter: ONG con convenio
Régimen: Internamiento
Nº de Plazas: 8
Sustancia para la que se ofrece tratamiento: Todas

PISOS DE INSERCIÓN

PISO DE INSERCIÓN DE DON BENITO

ONG: AMAT (Asociación Miajadesa de Ayuda al Toxicómano)
Dirección: C/ Medellín, 62, 1º. 60400 Don Benito (Badajoz)
Teléfono/s: 924 81 14 89
Fax: 924 81 14 89
E-mail: ctvegasaltas@hotmail.com
Página Web:
Carácter: ONG con convenio
Régimen: Internamiento
Nº de Plazas: 7
Sustancia para la que se ofrece tratamiento: Todas

COMUNIDADES TERAPÉUTICAS

COMUNIDAD TERAPÉUTICA “CASA ROJA” DE LLERENA

ONG: ALUCOD (Asociación de Lucha Contra la Droga)
Dirección: Miguel Sánchez, 12. 06900 Llerena (Badajoz)
Teléfono/s: 924 87 03 14
Fax: 924 87 03 53
E-mail: casaraja@telefonica.es
Página Web:
Carácter: ONG con convenio
Régimen: Internamiento
Nº de Plazas: 22
Sustancia para la que se ofrece tratamiento: Todas

COMUNIDAD TERAPÉUTICA “FINCA CAPOTE” DE PLASENCIA

ONG: Cruz Roja

Dirección: Carretera de Montehermoso, s/n. 10600 Plasencia (Cáceres)

Teléfono/s: 927 42 38 15; 927 42 01 22

Fax: 927 42 52 23

E-mail: comte@cruzroja.es

Página Web:

Carácter: ONG con convenio

Régimen: Internamiento

Nº de Plazas: 20

Sustancia para la que se ofrece tratamiento: Todas

COMUNIDAD TERAPÉUTICA “LA GARROVILLA” DE MÉRIDA

Dirección: Ctra. Presa de Montijo, s/n. Toma Sector B. 06800 Mérida (Badajoz)

Consejería de Sanidad y Dependencia. SES. C/ Avda. de las Américas, nº 2. 06800 Mérida (Badajoz)

Teléfono/s: 924 33 51 00

Fax: 924 33 50 29

E-mail: ctgarrovilla@wanadoo.es

Página Web:

Carácter: Público

Régimen: Internamiento

Nº de Plazas: 20

Sustancia para la que se ofrece tratamiento: Todas

COMUNIDAD TERAPÉUTICA “PROYECTO HOMBRE” DE PLASENCIA

ONG: Asociación Proyecto Hombre de Extremadura (Fundación “Centro Santa Bárbara”)

Dirección: C/ Coria, 25. 10600 Plasencia (Cáceres)

Teléfono/s: 927 19 91 08; 927 42 25 99

Fax: 927 42 41 33

E-mail: phextrem@hotmail.com

Página Web:

Carácter: ONG

Régimen: Internamiento

Nº de Plazas: 30

Sustancia para la que se ofrece tratamiento: Todas

COMUNIDAD TERAPÉUTICA “PROYECTO VIDA” DE BADAJOZ

ONG: Caritas Diocesana de Mérida-Badajoz

Dirección: C/ Bravo Murillo, 40-A. 06001 Badajoz (Badajoz)

Teléfono/s: 924 22 21 50; 924 24 12 31

Fax: 924 25 31 93

E-mail: proyecvida@hotmail.com

Página Web:

Carácter: ONG con convenio

Régimen: Internamiento

Nº de Plazas: 24

Sustancia para la que se ofrece tratamiento: Todas

COMUNIDAD TERAPÉUTICA “ROZACORDEROS” DE MORALEJA

ONG: Mensajeros de la Paz

Dirección: Carretera de Ciudad Rodrigo, s/n. 10840 Moraleja (Cáceres). Apdo. de Correos 62

Teléfono/s: 927 19 30 38

Fax: 927 19 31 58

E-mail: ctrozacorderos@mensajerospazex.es

Página Web:

Carácter: ONG con convenio

Régimen: Internamiento

Nº de Plazas: 18

Sustancia para la que se ofrece tratamiento: Todas

COMUNIDAD TERAPÉUTICA “VEGAS ALTAS” DE DON BENITO

ONG: AMAT (Asociación Miajadeña de Ayuda al Toxicómano)

Dirección: C/ La Zafrilla, s/n. Polígono San Isidro. 06400 Don Benito (Badajoz). Apdo. de Correos 165

Teléfono/s: 924 81 14 89

Fax: 924 81 14 89

E-mail: ctvegasaltas@hotmail.com

Página Web:

Carácter: ONG con convenio

Régimen: Internamiento

Nº de Plazas: 19

Sustancia para la que se ofrece tratamiento: Todas

COMUNIDAD TERAPÉUTICA DE MUJERES Centro Residencial “PORTADAEX”

ONG: APOYAT: Asociación para la Prevención, Orientación y Ayuda al Drogodependiente

Dirección: C/ Santa Teresa, 1. 06700 Villanueva de la Serena (Badajoz)

Teléfono/s: 924 84 54 40

Fax: 924 84 54 40

E-mail: apoyat@apoyat.org.es

Página Web:

Carácter: ONG con convenio

Régimen: Internamiento

Nº de Plazas: 8

Sustancia para la que se ofrece tratamiento: Todas

APATYRS “ARCA DE NOÉ”

ONG: Asociación Para la Ayuda al Toxicómano Y su Reinserción Social

Dirección: C/ Eugenio Hermoso, nº 61, A. 06002 Badajoz (Badajoz)

Teléfonos: 924 14 03 87 / 924 26 01 16

Fax: 924 24 75 95

Vicente Gutierrez Médez (Director)

Virginia Desirée González Galván T.S.

Carmen Isabel Roperó Guevara Psicóloga

Alicia Gómez Valencia Diplomada en Magisterio

E-mail: arcadenoe-apatyrs@hotmail.com

Página Web:

Carácter: ONG con convenio

Régimen: Internamiento

Nº de Plazas:

Sustancia para la que se ofrece tratamiento: Todas

UNIDADES DE DESINTOXICACIÓN HOSPITALARIA

UNIDAD DE ALCOHOLISMO DEL COMPLEJO SANITARIO PROVINCIAL DE PLASENCIA

Dirección: Unidad de Alcoholismo. Hospital Psiquiátrico de Plasencia. Carretera de Cáceres, s/n.

10600 Plasencia (Cáceres)

Teléfono/s: 927 42 88 00

Fax: 927 42 18 36

Carácter: Público

Régimen: Internamiento

Nº de Plazas: 10

Sustancia para la que se ofrece tratamiento: Alcohol

UNIDAD DE DESINTOXICACIÓN HOSPITALARIA DEL HOSPITAL PERPETUO SOCORRO DE BADAJOZ

Dirección: Unidad de Desintoxicación Hospitalaria. Hospital Perpetuo Socorro. C/ Damián Téllez Lafuente, s/n. 06007 (Badajoz)

Teléfono/s: 924 21 50 00

Despacho Médico: Ext.16433 / Enfermería: Ext. 16758

Fax: 924 23 86 50

Carácter: Público

Régimen: Internamiento

Nº de Plazas: 2

Sustancia para la que se ofrece tratamiento: Todas

CENTRO AMBULATORIO DE ATENCIÓN A MENORES “VALDOCO” DE MÉRIDA

ONG: *Cuéntame Mérida*

Dirección: Término de El Espadañal. Camino Viejo de Almendralejo, Km. 1,8. 06800 Mérida (Badajoz)

Apdo. de Correos 352

Teléfono/s: 675 08 50 04

Fax: 924 38 81 60

E-mail: cuentame-merida@terra.es

Página Web:

Carácter: ONG con convenio

Régimen: Ambulatorio

Nº de Plazas: Ilimitadas

Sustancia para la que se ofrece tratamiento: Todas

ORGANIZACIONES NO GUBERNAMENTALES

ACAJER

ONG: *Asociación Cacereña de Jugadores de Azar en Rehabilitación*

Dirección: Apdo. de Correos 32. 10005 Cáceres

Teléfono/s: 610 39 24 97

Fax: 927 23 62 41

E-mail: acajer@terra.es

Página web:

ADAT

ONG: *Asociación Donbenitense de Ayuda al Toxicómano*

Dirección: Avda. República Argentina, nº 6, bajo. 06400 Don Benito (Badajoz)

Teléfono: 924 81 12 81

Fax: 924 81 12 81

E-mail: adat@adat.es

Página Web: www.adatdonbenito.com

ADHEX

ONG: *Asociación de Derechos Humanos de Extremadura*

Dirección: C/ Amberes, nº 10, 5º B. 10005 Cáceres

Teléfono: 927 62 93 70/71

Fax: 927 62 93 70/71

E-mail: adhex@wol.es

Página Web: www.centroderechoshumanos.com

AEXJER

ONG: Asociación Extremeña de Jugadores de Azar en Rehabilitación

Dirección: C/ San Roque, 3. 06200 Almendralejo (Badajoz). Apdo. de Correos 321

Teléfonos: 924 66 44 76 / 658 77 39 44

Tfno. Atención Gratuita 900 20 02 25

Fax:

ALREX ALMENDRALEJO

ONG: Asociación de Alcohólicos Rehabilitados Extremeños de Almendralejo

Dirección: C/ San Roque, nº 9. 06200 Almendralejo (Badajoz)

Teléfono: 924 66 05 50

Fax:

ALREX DON BENITO

ONG: Asociación de Alcohólicos Rehabilitados Extremeños de Don Benito

Dirección: C/ Madre Teresa Bornet, nº 2. 06400 Don Benito (Badajoz)

Teléfono: 924 80 37 02

Fax:

ALREX LLERENA

ONG: Asociación de Alcohólicos Rehabilitados Extremeños de Llerena

Dirección: C/ Reyes Católicos, nº 1. 06900 Llerena (Badajoz)

Teléfono: 924 87 20 38

Fax:

ALREX MÉRIDA

Asociación de Alcohólicos Rehabilitados Extremeños de Mérida

Dirección: C/ Legión, V. 06800 Mérida (Badajoz)

Teléfono: 924 30 30 10

Fax:

ALREX MIAJADAS

ONG: Asociación de Alcohólicos Rehabilitados Extremeños de Miajadas

Dirección: C/ Los Naranjos, bloque C, bajo. 10100 Miajadas (Cáceres)

Teléfono: 619 02 39 61

Fax: 927 34 70 76

E-mail: info@alrexmiajadas.org

Página Web: www.alrexmiajadas.org

ALREX MONTIJO

ONG: Asociación de Alcohólicos Rehabilitados Extremeños de Montijo

Dirección: Reyes Católicos, nº 35. 06480 Montijo (Badajoz)

Teléfono: 924 45 26 53

Fax:

E-mail: info@alrexmontijo.com

Página Web:

ALREX NAVALVILLAR DE PELA

ONG: Asociación de Alcohólicos Rehabilitados Extremeños de Navalvillar de Pela

Dirección: C/ Lepanto, nº 1. 06760 Navalvillar de Pela (Badajoz)

Teléfono: 924 83 28 64

Fax:

ALREX VILLANUEVA DE LA SERENA

ONG: Asociación de Alcohólicos Rehabilitados Extremeños de Villanueva de La Serena

Dirección: C/ Espronceda, nº 7 - 3ª planta (Apdo. de Correos 76). 06700 Villanueva de la Serena (Badajoz)

Teléfono: 924 84 47 52

Fax:

E-mail: alrex@eoinfor.com

Página Web:

ALREX ZAFRA

ONG: Asociación de Alcohólicos Rehabilitados Extremeños de Zafra

Dirección: C/ Alfonso XIII, nº 9. 06300 Zafra (Badajoz)

Teléfono: 924 55 28 55

Fax:

ALUCOD

ONG: Asociación de Lucha Contra la Droga

Dirección: C/ Santiago nº 63, 1º izq. 06900 Llerena (Badajoz)

Teléfonos: 924 87 20 67 / 924 87 03 14

Fax: 924 87 20 67 / 924 87 03 53

E-mail: info@alucod.com

Página Web: www.alucod.com

AMADROVI

ONG: Asociación de Madres contra la Droga de Villafranca

Dirección: C/ Agustina de Aragón, 2, 1ª F. 06220 Villafranca de los Barros (Badajoz)

Teléfono: 924 52 03 76

Fax: 924 52 50 38

E-mail: amadrovi@fexad.org

Página Web:

AMAT

ONG: Asociación Miajadeña de Ayuda al Toxicómano

Dirección: C/ Infanta Cristina, nº 4. 10100 Miajadas (Cáceres)

Teléfono: 927 16 15 90

Fax: 927 34 51 28

E-mail: amat@fexad.org

amatmia@telefonica.net

Página Web:

ANEX

ONG: Asociación de Alcohólicos Nominativos Extremeños

Dirección: Avda. de la Bondad, nº 6. 10002 Cáceres (Cáceres)

Casa de la Cultura. 10080 Coria (Cáceres)

Teléfono: 927 22 50 95

Fax:

APAL

ONG: Asociación Pacense de Alcohólicos Liberados

Dirección: C/ Donoso Cortés, nº 6. 06002 Badajoz (Badajoz)

Teléfono: 924 22 24 64

Fax:

APATYRS

ONG: Asociación Para la Ayuda al Toxicómano Y su Reinserción Social

Dirección: C/ Eugenio Hermoso, nº 61, A. 06002 Badajoz (Badajoz)

Teléfonos: 924 14 03 87 / 924 26 01 16

Fax: 924 24 75 95

Vicente Gutiérrez Méndez (Director)

Virginia Desiré González Galván T.S.

Carmen Isabel Roperó Guevara Psicóloga

Alicia Gómez Valencia Diplomada en Magisterio

E-mail: arcadenoe-apatyrs@hotmail.com

Página Web:

APOYAT

ONG: Asociación para la Prevención, Orientación y Ayuda al Drogodependiente

Dirección: C/ Santa Teresa, nº 1. 06700 Villanueva de la Serena (Badajoz)

Teléfono: 924 84 54 40

Fax: 924 84 54 40

E-mail: apoyat@apoyat.e.telefonica.net oapoyat@fexad.org

Página Web:

ARCO IRIS

Dirección: C/ La Estrella, nº 6. 06660 Fuenlabrada de los Montes (Badajoz)

Teléfonos: 924 65 64 64

Fax: 924 65 64 64

E-mail: apdarcoiris@hotmail.com

Página Web:

ASOCIACIÓN EQUIPO SOLIDARIDAD

Dirección: C/ San Juan, nº 28. 06002 Badajoz (Badajoz)

Teléfono: 924 22 45 06

Fax:

AJER

ONG: Asociación de Jugadores en Rehabilitación "Nº Señora del Puerto"

Dirección: Carretera del Puerto, s/n. Centro de Menores Valcorchero. (Hogar nº 11). Paraje Valvorchero s/n 10600 Plasencia (Cáceres). Apdo. de Correos 446

Teléfono/s: 927 42 10 11 (24 h.)

Fax:

ATABAL

ONG: Asociación para la Atención a Dependencias y Adicciones

Dirección: Plaza de Cervantes, nº 6, 1º B. 06002 Badajoz (Badajoz)

Teléfono: 924 24 83 83

Fax: 924 24 83 83

E-mail: a.atabal@wanadoo.es

Página Web:

CÁRITAS DIOCESANA DE MÉRIDA-BADAJÓZ

Dirección: Avda. Antonio Masa Campos, nº 13, bajo izq. 06005 Badajoz (Badajoz)
Teléfonos: 924 23 11 57/ 924 23 11 72
Fax: 924 24 09 19
E-mail: admin.cdmeba@caritas.es
Página Web:

ASOCIACIÓN CUÉNTAME

Dirección: C/ Naumaquias, nº 40 (Apdo. de Correos 352). 06800 Mérida (Badajoz)
Teléfono: 675 08 50 04
Fax: 924 38 81 60
E-mail: info@cuentame.org
cuentame-merida@terra.com
Página Web: www.cuentame.org

CRJ

ONG: Cruz Roja Española (Juventud)
Dirección: C/ Museo, nº 5. 06003 Badajoz (Badajoz)
Teléfono: 924 24 02 00
Fax: 924 24 63 83
E-mail: crj_06@cruzroja.es
Página Web: www.cruzrojajuventud.org

EESS

ONG: Asociación Española de Emprendedores Solidarios
Dirección: C/ Gredos, nº 9, 6º A. 10005 Cáceres
Teléfono: 927 23 26 74
Fax:
E-mail: emprensolidario@hotmail.com
Página Web:

FALREX

ONG: Federación de Alcohólicos Rehabilitados Extremeños
Dirección: C/ Reyes Católicos, nº 35 (Apdo. de Correos 1062). 06480 Montijo (Badajoz)
Teléfono: 924 45 26 53
Fax:

FEXAD

ONG: Federación Extremeña de Ayuda al Drogodependiente
Dirección: C/ Sorapán de Rieros, 21 bajo G. 06900 Llerena (Badajoz)
Teléfono: 924 87 05 59
Fax: 924 87 05 59
E-mail: fexad@fexad.org
Página Web: www.fexad.org

LIGA EXTREMEÑA PARA LA EDUCACIÓN Y LA CULTURA POPULAR

ONG: Liga Extremeña para la Educación y la Cultura Popular
Dirección: CEJOS C/ Pintores, nº 34, 1º B. 10003 Cáceres
Teléfono: 927 21 65 79
Fax: 927 21 65 79
E-mail: cejos@mixmail.com
Página Web:

MENSAJEROS DE LA PAZ DE EXTREMADURA

Dirección: C/ Dehesa Boyal, s/n (Apdo. de correos 86). 10840 Moraleja (Cáceres)
Teléfono: 927 65 40 37
Fax: 927 66 40 38
E-mail: mensajerospazex@navegalia.com
Página Web:

NUEVA VIDA

ONG: Asociación Nueva Vida (De Familiares de Enfermos Drogodependientes)
Dirección: C/ De Gabriel Estenoz, nº 49 06001 Badajoz
Teléfono: 924 22 12 28
Fax: 924 22 12 28
E-mail: lnuevav@terra.es
Página Web:

NUEVO VIVIR

ONG: Asociación Nuevo Vivir (Centro de ayuda, desintoxicación al toxicómano y reinserción social)
Dirección: C/ Cabo Verde, nº 11. 06800 Mérida (Badajoz)
Teléfono: 610 27 08 99
Fax: 924 38 75 63

OTRAS ENTIDADES

CEPES - EXTREMADURA

Entidad: Confederación de Entidades Para la Economía Social y Autónomas de Extremadura
Dirección: C/ Graciano, nº 33, bajo. 06800 Mérida (Badajoz)
Teléfono: 924 31 70 67
Fax: 924 30 45 26

CJEX

Entidad: Consejo de la Juventud de Extremadura
Dirección: C/ Reyes Huertas, nº 1, 1º Izq. 06800 Mérida (Badajoz)
Teléfono: 924 00 93 30
Fax: 924 00 93 37
E-mail: info@cjex.org
salud@cjex.org
Página Web: www.cjex.org

U.R. CCOO DE EXTREMADURA

Entidad: Unión Regional de Comisiones Obreras de Extremadura
Dirección: Avda. Juan Carlos I, nº 41. 06800 Mérida (Badajoz)
Teléfonos: 924 31 30 62
Fax: 924 30 19 25

FUNDESALUD

Entidad: Fundación para la Formación y la Investigación de los Profesionales de la Salud de Extremadura
Dirección: C/ Dion Casio, s/n. 06800 Mérida (Badajoz)
Teléfonos: 924 00 93 08/ 924 00 93 09
Fax: 924 00 93 04
E-mail: fundesalud@ses.juntaex.es
Página Web: www.fundesalud.es

FUNDACIÓN ATENEA

Dirección: Glorieta de Bilbao, nº 1. 28004. Madrid
Teléfono: 91 447 9997
Fax: 91 447 8416
E-mail: info@atenegrupogid.org
Página Web: www.grupogid.org

UEX

Entidad: Universidad De Extremadura
Dirección: Facultad de Medicina. Avda. de Elvas s/n 06071 Badajoz
Teléfono/s: 924 28 94 66
Fax: 924 27 29 56
E-mail: jmvega@med.unex.es
Página Web: www.unex.es
www.medicina.unex.es

UGT EXTREMADURA

Entidad: Unión General de Trabajadores (Comisión Ejecutiva Regional)
Dirección: C/ Marquesa de Pinares, nº 36. 06800 Mérida (Badajoz)
Teléfonos: 924 31 82 12/ 924 31 87 16
Fax: 924 31 13 73
E-mail: webmaster@ugtextremadura.org
Página Web: www.ugtextremadura.org

SECRETARIA TÉCNICA DE DROGODEPENDENCIAS

Datos de la STDD

Dirección: Avda de las Américas, 2
06800 Mérida (Badajoz)

Teléfono: 924 382766
Fax: 924 382769

Teléfono gratuito de información sobre conductas adictivas:

900 21 09 94

Personal de la STDD

Secretario Técnico de Drogodependencias
924 38 27 76
joseluis.arroyo@ses.juntaextremadura.net

Jefa de Sección de Programas de Salud y Educación Sanitaria
924 38 27 64
antoni maria.vas@ses.juntaextremadura.net

Trabajadora Social
924 38 27 68
Guadalupe.llera@ses.juntaextremadura.net

Psicólogo
924 38 27 70
joseantonio.santos@ses.juntaextremadura.net

Psicóloga
924 38 27 70
antonia.gallardo@ses.juntaextremadura.net

Auxiliar Administrativo
924 38 27 66
rosa.olivas@ses.juntaextremadura.net

Auxiliar Administrativo
924 38 27 67
marialuisa.llanos@ses.juntaextremadura.net

Jefe de Negociado
924 38 27 12
juan.olmos@ses.juntaextremadura.net

Personal de Programas Preventivos en el Medio Escolar (FAD)

Coordinador
(Badajoz)
678 80 49 57
juanjonmada@hotmail.com

Coordinadora
(Cáceres)
638 04 09 32
monica78@hotmail.com