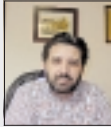




## LA COLMENA

### Los malos augurios de Nostradamus



Javier Feijóo Rodríguez  
Jefe del Grupo de Suministros

**E**l médico francés Miguel de Notredame (1503-1566), más conocido por Nostradamus, en su Profecía 873 (II-20) predijo lo siguiente: "Hermanos y hermanas en diversos sitios cautivos se encontrarán pasando delante del monarca/contemplarán sus ramificaciones interpretadas/desagradable ver mentón, frente, nariz, las marcas".

Según José García Álvarez, autor de la obra "iNostradamus despierta!", esa cuarteta del famoso futurologo galo vaticina uno de los trágicos sucesos que acontecerán durante este tercer milenio en España, concretamente el asesinato del Rey.

Y profundiza aún más en el motivo de dicho magnicidio en la Profecía 874 (X-43): "El demasiado buen tiempo de bondad real/hace y deshace pronto súbita

negligencia/ligero creará fallo de esposa leal/el condenado a muerte por su benevolencia".

García Álvarez añade en su interpretación de estas profecías de Nostradamus que, tras el atentado mortal contra el Rey, un golpe de estado militar acabará con la democracia en España y volverán tiempos de dictadura.

Numerosas son las controversias que han suscitado, a lo largo de los siglos, los aciertos y desaciertos en las predicciones del famoso galeno francés, por cuanto han sido susceptibles de interpretaciones diversas, dada la ambigüedad de sus versos.

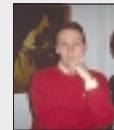
Sin embargo, ciñéndonos a los recientes acontecimientos acaecidos en Madrid y en Leganés, y con nuestras tropas en Irak, nadie puede negar que España se encuentra inmersa en un conflicto armado de proporciones impredecibles; y, además, estamos entre los principa-

les objetivos de eso que se dado en denominar "terrorismo islámico", pero que los del otro bando llaman "Guerra Santa". Y en el campo de batalla, por muy "santa" que sea una guerra, la muerte no entra a considerar el color de la sangre de las víctimas.

A pesar de estas premisas (y otras que, si no el médico vidente, si la historia ya corroboró), e inmersos en pleno cambio de panorama político (legítimo en las urnas, según unos, y fruto del miedo al terror, según otros), animo a los nuevos gobernantes de nuestro país para que (como ya le ocurriera a Paco Rabanone con la caída de la estación espacial MIR incendiando París) vuelvan a ridiculizar a quienes interpretan, tergiversándolas maliciosamente, determinadas predicciones; y consigan poner en jaque, una vez más, la reputación profética de Nostradamus.



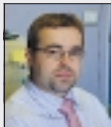
### Viaje sin retorno



Ángel Inoriza Rueda  
Médico

**S**on las seis de la mañana y las masas graníticas que rodean la ciudad rifeña se dibujan tenebrosas en el cielo grisáceo que va clareando con los primeros rayos del este. Los gallos, instalados en diversos harenos de la villa, van anunciando el alba. Mi despertar es suave y fresco. El olor a mañana recién estrenada inunda mi habitación con una caricia suave en la piel. Disfruto el momento. Sé que el día será caluroso. Poco a poco la ciudad va despertando. Primero, el característico sonido de las acémilas va dando paso al ir y venir de chilabas que inundan todos los recodos de la ciudad blanca y añil. Sentado sobre el alfeizar de la ventana para engullir el frescor de la mañana, espero tranquilo a mis compañeros de viaje. Hoy iremos en busca del macaco berberí que vive en los bosques de cedros del Atlas Medio. Antes de salir disfrutamos de un delicioso té a la menta desde la terraza del Hotel Asmaa. Partimos antes de que el sol caliente demasiado y atravesamos las sinuosas carreteras salpicadas por los exuberantes adelfales que jalonan el camino en esta época del año. Poco a poco nos adentramos en los bosques del Atlas, se intercala el encinar abrupto con los cedros y el bosque de sabinas. En la coronación del puerto de montaña aparece un camino de tierra que se adentra en la espesura y que resulta ideal para La Bestia. Camuflamos el vehículo entre el matorral y la hojarasca y ponemos pie a tierra. A los pocos metros vemos a los habitantes del bosque de cedros. Familias de monos que campan a sus anchas en su territorio. Tras darnos una abundante baño de naturaleza pura ingresamos de nuevo en La Bestia para atravesar la impresionante cordillera.

### Evidencia, ciencia y personas



Javier Rocafort Gil  
Médico

**A**fortunadamente, en las últimas décadas, Sackett y sus discípulos nos han introducido en el matemático mundo de la medicina basada en la evidencia. Sin duda, las ciencias de la salud han avanzado últimamente a base de estudios randomizados.

Y personalmente me considero un entusiasta de esta lógica adaptada a la sanidad, pero sin olvidar que la aplicación de estos resultados se realiza sobre personas, aún más, sobre pacientes.

No conozco una conjugación más perfecta de evidencia aplicada a personas que los cuidados paliativos. El manejo de la relación con el paciente se hace indispensable, al menos tanto como el conocimiento de los últimos avances aplicados a esta disciplina. Por cierto y redundando: avances cada vez más evidentes.

El paciente recibe ambos tratamientos (comunicación y fármacos) con tal satisfacción, que devuelvo al profesional en un extraordinario feedback la mejor herramienta contra el síndrome de Burnout (o quemamiento), el agradecimiento, el reconocimiento.

Por ello, tras 15 años de desarrollo en España, son contados los casos de Burnout en profesionales de cuidados paliativos.

También la evidencia está demostrando ya la eficacia de esta medida de protección que es, por supuesto aplicable a todo el ámbito sanitario.

## LA VIÑETA

José Antonio Mateos Pombero



### Tratamiento integral de la patología mamaria



José Luis Amaya Lozano  
Médico

**E**n los últimos tiempos, el tratamiento de la patología mamaria ha evolucionado mucho y para bien. Pero el hito más importante a la hora de enfocar este problema ha sido el modo de abordarlo, es decir, hemos pasado de tratarlo desde un punto de vista local a tratarlo

de una manera global, y todo esto gracias a un enfoque más general.

Este enfoque más general es lo que denominamos tratamiento integral de la patología mamaria, que consiste en la creación de equipos multidisciplinares, específicos y bien formados en esta patología, para así

conseguir un diagnóstico más precoz, consensuar el tratamiento más correcto para cada paciente, plantearle a la enferma las opciones terapéuticas para que ella participe en la decisión a tomar, y reconstruirle su pecho afecto para devolverla a la sociedad lo más integrada posible, pues es necesario erradicar ese sentimiento de mutilación que tanto le afecta física y psicológicamente.

Hace unos años el Hospital Infanta Cristina, se ha incorporado a esta nueva forma de entender las enfermedades de la mama, y está comenzando a rodar la Unidad de Patología Mamaria, además se ha empezado a incorporar técnicas que estaban poco desarrolladas en nuestro Servicio como: Simetrizaciones, Gigantomastias, y sobre todo

reconstrucciones de mamas en pacientes mastectomizadas por cuestiones oncológicas, obteniendo un alto grado de satisfacción por nuestras pacientes y unos excelentes resultados, como así nos ha sido reconocido en la ponencia de reconstrucción de mama por cirujanos generales que se ha celebrado en XI Congreso de la Sociedad de Cirugía del Mediterráneo Latino y el IX Congreso de la Sociedad Extremeña de Cirugía, donde asistieron los mejores especialistas en este aspecto.

Por este motivo, con mucha ilusión y tesón, con más de 40 reducciones mamarias, 20 reconstrucciones con colgajos miocutáneos, expansores y otras tantas simetrizaciones a nuestras espaldas, queremos seguir desarrollando esta actividad en nuestro hospital.