

*Infección por el Virus de la
Inmunodeficiencia Humana
en Extremadura.*

Año 2024.

(Datos actualizados a 30 de septiembre de 2024)



JUNTA DE EXTREMADURA

Consejería de Salud y Servicios Sociales

Índice.

1. Resumen ejecutivo.

2. Introducción y metodología.

3. Situación global de la infección por VIH

3.1.- País del caso.

3.2.- Evolución de la incidencia anual.

3.3.- Sexo.

3.4.- Edad.

3.5.- Categoría de exposición.

3.6.- Estadio clínico al diagnóstico de la infección.

3.7.- Mortalidad y letalidad.

3.8.- Prevalencia a 30 de septiembre de 2023.

4. Situación del Sida.

4.1.- País del caso.

4.2.- Evolución de la incidencia anual.

4.3.- Sexo.

4.4.- Edad.

4.5.- Categoría de exposición

4.6.- Estadio clínico al diagnóstico de la infección.

4.7.- Enfermedad indicativa de Sida.

4.8.- Mortalidad y letalidad.

4.9.- Prevalencia a 30 de septiembre de 2023.

5. Situación de la infección VIH en fases distintas a la enfermedad de Sida.

5.1.- País del caso.

5.2.- Evolución de la incidencia anual.

5.3.- Sexo.

5.4.- Edad.

5.5. - Categoría de exposición.

5.6.- Estadio clínico al diagnóstico de la infección.

5.7.- Mortalidad y letalidad.

5.8.- Prevalencia a 30 de septiembre de 2023.

6. Resumen de los datos numéricos y conclusiones.

6.1.- Resumen de los datos numéricos.

6.2.- Conclusiones.

Índice de tablas.

Tabla 1. Casos VIH y SIDA por año de diagnóstico en Extremadura hasta 30 de septiembre de 2024.

Tabla 2. Infección VIH en Extremadura. Acumulado hasta 30 de septiembre de 2024. Incidencia acumulada según país del caso. Casos y porcentajes sobre el total de casos.

Tabla 3. Infección VIH en Extremadura. Evolución histórica. Casos según año de diagnóstico de infección VIH. Números absolutos y tasas por cien mil.

Tabla 4. Infección VIH en Extremadura. Acumulado hasta 30 de septiembre de 2024. Incidencia acumulada por sexo y razón hombre/mujer. Casos y tasas por cien mil habitantes.

Tabla 5. Infección VIH en Extremadura. Acumulado hasta 30 de septiembre de 2024. Edad al diagnóstico de la infección, en años cumplidos, por sexo. Casos y porcentajes sobre el total de cada sexo.

Tabla 6. Infección VIH en Extremadura. Acumulado hasta 30 de septiembre de 2024. Categorías de exposición por sexo. Casos y porcentajes sobre el total de cada sexo.

Tabla 7. Infección VIH en Extremadura. Últimos diez años. Categorías de exposición por año de diagnóstico. Números absolutos.

Tabla 8. Infección VIH en Extremadura. Últimos diez años. Categorías de exposición por año de diagnóstico. Porcentajes sobre el total de cada año.

Tabla 9. Infección VIH en Extremadura. Acumulado hasta 30 de septiembre de 2024. Estadio clínico al diagnóstico de la infección. Números absolutos y porcentajes sobre el total (n = 2.635).

Tabla 10. Infección VIH en Extremadura. Últimos diez años. Estadio clínico al diagnóstico de la infección por año de diagnóstico. Números absolutos y porcentajes sobre el total de cada año.

Tabla 11. Infección VIH en Extremadura. Evolución histórica. Casos por año de diagnóstico y fallecidos por año de fallecimiento y acumulados anualmente. Letalidad anual sobre población a riesgo de cada año y letalidad acumulada.

Tabla 12. Infección VIH en Extremadura. Prevalencia a 30 de septiembre de 2024. Prevalencia acumulada por sexo y razón hombre/mujer. Casos y tasas por cien mil habitantes.

Tabla 13. Sida en Extremadura. Acumulado hasta 30 de septiembre de 2024. Incidencia acumulada según país del caso. Casos y porcentajes sobre el total de casos.

Tabla 14. Sida en Extremadura. Evolución histórica. Incidencia según año de diagnóstico (de la enfermedad indicativa). Números absolutos y tasas por cien mil.

Tabla 15. Sida en Extremadura. Acumulado hasta 30 de septiembre de 2024. Incidencia acumulada por sexo y razón hombre/mujer. Casos, tasa por cien mil habitantes y porcentajes sobre el total.

Tabla 16. Sida en Extremadura. Acumulado hasta 30 de septiembre de 2024. Edad al diagnóstico de sida, en años cumplidos, por sexo. Casos y porcentajes sobre el total de cada sexo.

Tabla 17. Sida en Extremadura. Acumulado hasta 30 de septiembre de 2024. Categorías de exposición por sexo. Casos y porcentajes sobre el total de cada sexo.

Tabla 18. Sida en Extremadura. Últimos diez años. Categorías de exposición por año de diagnóstico. Números absolutos.

Tabla 19. Sida en Extremadura. Últimos diez años. Categorías de exposición por año de diagnóstico. Porcentajes sobre el total de cada año.

Tabla 20. Sida en Extremadura. Acumulado hasta 30 de septiembre de 2024. Estadio clínico al diagnóstico de la infección. Números absolutos y porcentajes sobre el total (n = 1.325).

Tabla 21. Sida en Extremadura. Últimos diez años. Estadio clínico al diagnóstico de la infección por año de diagnóstico. Números absolutos y porcentajes sobre el total de cada año.

Tabla 22. Sida en Extremadura. Acumulado hasta 30 de septiembre de 2024. Enfermedad indicativa de Sida. Casos y porcentajes sobre el total de casos.

Tabla 23. Sida en Extremadura. Evolución histórica. Casos por año de diagnóstico y fallecidos por año de fallecimiento y acumulados anualmente. Letalidad anual sobre población a riesgo (*) de cada año y letalidad acumulada.

Tabla 24. Sida en Extremadura. Prevalencia a 30 de septiembre de 2024. Prevalencia acumulada por sexo y razón hombre/mujer. Casos y tasas por cien mil habitantes.

Tabla 25. Otras fases infección VIH en Extremadura. Acumulado hasta 30 de septiembre de 2024. Incidencia acumulada según país del caso. Casos y porcentajes sobre el total de casos.

Tabla 26. Otras fases de la infección VIH en Extremadura. Evolución histórica. Casos según año de diagnóstico. Números absolutos y tasas por cien mil.

Tabla 27. Otras fases de la infección VIH en Extremadura. Acumulado hasta 30 de septiembre de 2024. Incidencia acumulada por sexo y razón hombre/mujer. Casos, tasa por cien mil habitantes y porcentajes sobre el total.

Tabla 28. Otras fases de la infección VIH en Extremadura. Acumulado hasta 30 de septiembre de 2024. Edad al diagnóstico, en años cumplidos, por sexo. Casos y porcentajes sobre el total de cada sexo.

Tabla 29. Otras fases de la infección VIH en Extremadura. Acumulado hasta 30 de septiembre de 2024. Categorías de exposición por sexo. Casos y porcentajes sobre el total de cada sexo.

Tabla 30. Otras fases de la infección VIH en Extremadura. Últimos diez años. Categorías de exposición por año de diagnóstico. Números absolutos.

Tabla 31. Otras fases de la infección VIH en Extremadura. Últimos diez años. Categorías de exposición por año de diagnóstico. Porcentajes sobre el total de cada año.

Tabla 32. Otras fases de la infección VIH en Extremadura. Acumulado hasta 30 de septiembre de 2024. Estadio clínico al diagnóstico de la infección. Números absolutos y porcentajes sobre el total (n = 1.310).

Tabla 33. Otras fases de la infección VIH en Extremadura. Últimos diez años. Estadio clínico al diagnóstico de la infección por año de diagnóstico. Números absolutos y porcentajes sobre el total de cada año.

Tabla 34. Otras fases de la infección VIH en Extremadura. Evolución histórica. Casos por año de diagnóstico y fallecidos por año de fallecimiento y acumulados anualmente. Letalidad anual sobre población a riesgo (*) de cada año y letalidad acumulada.

Tabla 35. Otras fases de la infección VIH en Extremadura. Prevalencia a 30 de septiembre de 2024. Prevalencia acumulada por sexo y razón hombre/mujer. Casos y tasas por cien mil habitantes.

Tabla 36. Infección VIH en Extremadura. Casos acumulados, fallecidos y prevalentes en función de la fase de infección. Razón hombre/mujer. Acumulados desde 1980 hasta 30 de septiembre de 2024.

Índice de figuras.

Figura 1. Infección VIH en Extremadura. Evolución histórica. Incidencia anual por año del diagnóstico de la infección VIH. Números absolutos.

Figura 2. Infección VIH en Extremadura. Acumulado hasta 30 de septiembre de 2024. Edad al diagnóstico de la infección, en años cumplidos, por sexo. Porcentajes sobre el total de cada sexo.

Figura 3. Infección VIH en Extremadura. Acumulado hasta 30 de septiembre de 2024. Categorías de exposición. Porcentajes sobre el total de casos (n = 2.635).

Figura 4. Infección VIH en Extremadura. Últimos diez años. Categorías de exposición por año de diagnóstico. Porcentajes sobre el total de cada año.

Figura 5. Infección VIH en Extremadura. Acumulado hasta 30 de septiembre de 2024. Estadio clínico al diagnóstico de la infección. Porcentajes sobre el total de casos (n= 2.635).

Figura 6. Infección VIH en Extremadura. Últimos diez años. Estadio clínico al diagnóstico. Porcentajes sobre el total de casos (n=307).

Figura 7. Infección VIH en Extremadura. Evolución histórica. Fallecidos por año de fallecimiento. Números absolutos.

Figura 8. Infección VIH en Extremadura. Evolución histórica. Casos acumulados por año de diagnóstico y fallecidos por año de fallecimiento. Números absolutos.

Figura 9. Infección VIH en Extremadura. Evolución histórica. Letalidad acumulada y anual sobre población a riesgo anual (*). Tasa en porcentaje.

Figura 10. Sida en Extremadura. Evolución histórica. Incidencia según año de diagnóstico (de la enfermedad indicativa). Números absolutos.

Figura 11. Sida en Extremadura. Acumulado hasta 30 de septiembre de 2024. Edad al diagnóstico de la infección, en años cumplidos, por sexo. Porcentajes sobre el total de cada sexo.

Figura 12. Sida en Extremadura. Acumulado hasta 30 de septiembre de 2024. Categorías de exposición. Porcentajes sobre el total de casos (n = 1.325).

Figura 13. Sida en Extremadura. Últimos diez años. Categorías de exposición por año de diagnóstico. Porcentajes sobre el total de cada año.

Figura 14. Sida en Extremadura. Acumulado hasta 30 de septiembre de 2024. Estadio clínico al diagnóstico de la infección. Porcentajes sobre el total de casos (n= 1.325).

Figura 15. Sida en Extremadura. Últimos diez años. Estadio clínico al diagnóstico de la infección. Porcentajes sobre el total de casos (n=49).

Figura 16. Sida en Extremadura. Acumulado hasta 30 de septiembre de 2024. Enfermedad indicativa de Sida. Porcentajes sobre el total de casos (n = 1.325).

Figura 17. Sida en Extremadura. Evolución histórica. Fallecidos por año de fallecimiento. Números absolutos.

Figura 18. Sida en Extremadura. Evolución histórica. Casos incidentes y fallecidos anualmente, y prevalentes a 31 de diciembre de cada año.

Figura 19. Otras fases infección VIH en Extremadura. Evolución histórica. Incidencia según año de diagnóstico. Números absolutos.

Figura 20. Otras fases de la infección VIH en Extremadura. Acumulado hasta 30 de septiembre de 2024. Edad al diagnóstico de la infección, en años cumplidos, por sexo. Porcentajes sobre el total de cada sexo.

Figura 21. Otras fases de la infección VIH en Extremadura. Acumulado hasta 30 de septiembre de 2024. Categorías de exposición. Porcentajes sobre el total de casos (n = 1.310).

Figura 22. Otras fases de la infección VIH en Extremadura. Últimos diez años. Categorías de exposición por año de diagnóstico. Porcentajes sobre el total de cada año.

Figura 23. Otras fases de la infección VIH en Extremadura. Acumulado hasta 30 de septiembre de 2024. Estadio clínico al diagnóstico de la infección. Porcentajes sobre el total de casos (n= 1.310).

Figura 24. Otras fases de la infección VIH en Extremadura. Últimos diez años. Estadio clínico al diagnóstico de la infección. Porcentajes sobre el total de casos (n=258).

Figura 25. Otras fases de la infección VIH en Extremadura. Evolución histórica. Fallecidos por año de fallecimiento. Números absolutos.

Figura 26. Otras fases de la infección VIH en Extremadura. Evolución histórica. Casos acumulados por año de diagnóstico y fallecidos por año de fallecimiento. Números absolutos.

Figura 27. Casos VIH y SIDA por año de diagnóstico en Extremadura hasta 30 de septiembre de 2024.

1.- Resumen ejecutivo.

Hasta el 30 de septiembre de 2024, se tienen registrados como incidentes en Extremadura un total de **2.635 casos de infección VIH-Sida (independientemente de la fase de la infección)**. El 50,28% de ellos (1.325 casos) presentan criterios de Sida y el 49,72% restante (1.310 casos) presentan otras fases de la infección VIH distintas a la enfermedad de Sida.

El número de diagnósticos de infección VIH anuales alcanzó sus valores máximos entre los años 1987 y 1999, con el pico máximo en 1990 con 152 nuevos casos y una tasa de 14,42 casos por cien mil habitantes; y manteniéndose con una media anual en el último decenio de 2,91 casos por cien mil, lo que supone unos 31 nuevos casos de infección VIH al año.

Según el país del caso (país en el que se supone se ha producido el caso de nueva infección) en la mayoría corresponde a España, 2.510 casos, el 95,26 % del total.

La edad en el momento del diagnóstico de la infección VIH oscila entre los 0 y los 81 años cumplidos. Las mayores tasas de incidencia específica por edad se dan entre 20 y 39 años, especialmente en el grupo de 25 a 29 años. En cuanto al sexo, el 79,28 % de los casos registrados son hombres y el 20,72 % mujeres.

En la mayor parte de los casos la transmisión ha sido por “uso de drogas por vía parenteral”, el 49,87 % del total, seguida de la transmisión por contacto de persona a persona de tipo sexual (26,75 %), siendo en éstas la más frecuente la de tipo heterosexual. A lo largo de los años ha ido descendiendo considerablemente el número de casos de la categoría uso de drogas por vía parenteral, y han ido aumentando los de las categorías de transmisión persona a persona por conducta sexual.

En el momento de la detección de la infección, la situación más frecuente en más del 53,00% de los casos acumulados es “desconocida”, seguida de la situación de “sida enfermedad” en el 18,48% de casos. Uno de cada cinco casos (20,19%) se encontraba en situación de “primoinfección” o de “asintomático” en el momento del diagnóstico de la infección VIH.

Hasta el 30 de septiembre de 2024, consta fallecimiento en 865 casos, lo que supone una tasa de letalidad acumulada del 32,83 %; con una media de 20 fallecimientos anuales, siendo el año de mayor mortalidad 1989 con 71 fallecidos. Hasta esa misma fecha hay constancia de baja en la base poblacional CIVITAS por otras causas distintas al fallecimiento de 252 casos de infección por VIH registrados en REVISA (herramienta informática para la vigilancia y registro de la subdirección de epidemiología).

El número de casos prevalentes residentes en Extremadura a 30 de septiembre de 2024 era de 1.518, lo que se corresponde con una tasa de 144 casos por cien mil habitantes.

El mantenimiento de una incidencia más o menos estable, junto con una mortalidad en descenso, hace que el número de casos prevalentes aumente año tras año, lo que revela una mayor supervivencia de los casos.

En 2024 (hasta el 30 de septiembre) se han declarado 16 nuevos casos de infección VIH-sida, lo que corresponde a una tasa de 1,52 por cien mil habitantes.

En cuanto al **Sida**, desde 1980 hasta el 30 de septiembre de 2024 figuran en el registro autonómico de sida un total de 1.325 casos que cumplen la definición de “caso de Sida” a efectos de vigilancia, lo que supone una tasa de incidencia acumulada de 125,68 casos por cien mil habitantes. Los valores máximos de incidencia se alcanzaron en la década de los 90 del

pasado siglo, con el pico en 1990 con 108 nuevos casos de Sida ese año. En 2024 tan sólo se han diagnosticado 4 casos hasta la fecha de elaboración de este informe.

El 80,53 % del total de casos registrados son hombres, presentando una razón hombre/mujer acumulada de 4,14, es decir: hay cuatro hombres por cada mujer con Sida, ya que de los 1.325 casos acumulados, 1.067 son hombres frente a 258 mujeres.

En el momento del diagnóstico del Sida las edades de los casos oscilan entre los 0 años (recién nacido por transmisión materna) y los 81 años cumplidos en el global de casos y en hombres, bajando la edad máxima en mujeres a 75 años.

Las tasas de incidencia específicas por grupos de edad más elevadas las encontramos entre los 20 y 34 años, tanto en ambos géneros como en cada uno de los sexos por separado.

La enfermedad indicativa de sida más frecuente y motivo de diagnóstico ha sido la tuberculosis en su conjunto, tanto en forma extrapulmonar o diseminada como en la pulmonar, seguida de candidiasis esofágica, neumonía por *Pneumocystis jiroveci*, y toxoplasmosis cerebral.

A 30 de septiembre de 2024 figuran como prevalentes residentes en Extremadura un total de 605 casos con diagnóstico de Sida; de ellos 473 hombres (el 78,18 %) y 132 mujeres (el 21,82 %), lo que supone unas tasas de 90,68 casos por cien mil hombres, 24,78 casos por cien mil mujeres y 57,38 casos en población general.

Por lo que respecta a **otras fases de la infección VIH distintas al Sida**, desde 1980 hasta el 30 de septiembre de 2024 figuran en el registro autonómico un total de 1.310 casos que se encuentran en alguna otra fase de la infección VIH distinta al Sida, lo que supone una tasa de incidencia acumulada de 124,25 casos por cien mil habitantes.

El 78 % del total de casos registrados son hombres, presentando una razón hombre/mujer acumulada de 3,55, es decir: hay casi cuatro hombres por cada mujer, ya que de los 1.310 casos acumulados 1.022 son hombres frente a 288 mujeres.

En el momento del diagnóstico las edades de los casos oscilan entre los 0 años (recién nacido por transmisión materna) y los 76 años en el global de casos y en hombres, bajando la edad máxima en mujeres a 67 años.

Las tasas de incidencia específicas por grupos de edad más elevadas las encontramos entre los 20 y 39 años, tanto en ambos géneros como en cada uno de los sexos por separado.

A 30 de septiembre de 2024 figuran como prevalentes residentes en Extremadura un total de 913 casos; de ellos 709 hombres (el 77,66 %) y 204 mujeres (el 22,34 %), lo que supone unas tasas de 135,92 casos por cien mil hombres, 38,30 casos por cien mil mujeres y 86,60 casos por cien mil en población general.

2.- Introducción y metodología.

La infección por Virus de la Inmunodeficiencia Humana (VIH) es toda condición, sintomática o no, en la que un sujeto susceptible ha entrado en contacto con el VIH y, como resultado, el virus ha penetrado en su organismo, colonizando su tejido linfocitario y/u otros tejidos.

El Sida ("Síndrome de Inmunodeficiencia Adquirida") es una enfermedad infecciosa producida por la infección VIH que afecta al sistema inmunológico conllevando una situación de inmunodeficiencia celular, que se caracteriza clínicamente, por la aparición de una serie de infecciones oportunistas y neoplasias secundarias a la disminución de la resistencia inmunológica. A estas enfermedades secundarias, que son las que caracterizan y definen al Sida, se las ha llamado "enfermedades indicativas de Sida".

La planificación de la respuesta a la epidemia de infección por VIH requiere disponer de información sistemática sobre sus distintos aspectos, por lo que es preciso implantar sistemas de información epidemiológica con objetivos diversos y centrados en distintas subpoblaciones. Entre estos sistemas ocupan un lugar clave los que recogen información poblacional sobre nuevos diagnósticos de VIH y de sida.

En Extremadura, como en el resto del Estado, hasta 2015, la vigilancia de la infección por VIH y la de casos de Sida, se realizaba de manera independiente y paralela mediante dos sistemas:

- La información sobre nuevos diagnósticos de infección de VIH, que recogía información sobre todos los nuevos diagnósticos de la infección que se producían en el territorio de la Comunidad Autónoma. Este registro funcionaba en Extremadura desde su creación en 2001, mediante Orden de 5 de julio de la entonces Consejería de Sanidad y Consumo. Los datos obtenidos a través de este sistema son la mejor aproximación a la incidencia de VIH de que se dispone, aunque, por ser la infección asintomática, los nuevos diagnósticos de VIH incluyen no sólo infecciones recientes, sino también otras que se produjeron años atrás.
- El Registro autonómico de casos de Sida, que recogía información sobre los nuevos diagnósticos de sida, incardinado dentro del Registro nacional implantado en toda España desde el inicio de la epidemia al amparo de lo establecido en Real decreto 2210/1995 de 28 de Diciembre, por el que se crea la Red Nacional de Vigilancia epidemiológica a nivel nacional, y en el Decreto 92/1997 de 1 de Julio, de la entonces Consejería de Bienestar Social, por el que se crea la Red de Vigilancia epidemiológica de Extremadura.

A partir de 2015, ambos registros se fusionaron en uno sólo, al ser considerada la "infección VIH-Sida" como una única rúbrica, dentro de las Enfermedades de Declaración Obligatoria a nivel nacional, recogién dose en un único registro de paciente los eventos "infección VIH", "caso de Sida" y "Defunción".

En este informe se presenta el análisis de los datos proporcionados por éste único sistema de información de la "infección VIH-Sida" relativos a la Comunidad Autónoma de Extremadura, referidos a 30 de septiembre de 2024.

Es preciso resaltar que, a partir del 1 de marzo de 2023, desde la Subdirección de Epidemiología del SES, de forma coordinada con las Direcciones de Salud de Área y los laboratorios de Microbiología del SES se ha implantado un sistema de "vigilancia activa" basado en la obtención automática de los resultados de microbiología compatibles con positivo VIH. Al mismo tiempo, se ha realizado una "búsqueda activa" de casos no declarados. Esto ha provocado **un aumento**

significativo de casos notificados, y por tanto de los indicadores de seguimiento con respecto a los informes de años anteriores, no tanto como consecuencia de un aumento de incidencia de la enfermedad, sino por los cambios incorporados a los sistemas de vigilancia y registro. Esta situación se irá normalizando en años posteriores y ha sido debidamente comunicada a las autoridades sanitarias tanto a nivel autonómico como del Centro Nacional de Epidemiología, ISCI, Ministerio de Sanidad.

Para ajustar lo mejor posible las cifras de mortalidad y letalidad se han utilizado dos fuentes de datos: por un lado, los casos de infección VIH registrados en el aplicativo REvisa en los que consta el fallecimiento y posteriormente en aquellos casos en los que no consta dicha circunstancia en REvisa se han cruzado con la base poblacional CIVITAS (fallecimiento como causa de baja en la base poblacional).

Para conocer los casos prevalentes de infección VIH a fecha 30 de septiembre de 2024, se han restado también todos los casos que han causado baja en la base poblacional CIVITAS por distintos motivos (excepto fallecimiento que ya se restaron en el paso anterior).

Para hallar las tasas se han utilizado los datos de población consolidados por el INE a fecha de 1 de enero de 2023.

Por último, los datos presentados se han agrupado en los siguientes **apartados**:

Datos globales de infección VIH:

Aunque la vigilancia de los nuevos diagnósticos de infección VIH se inició en 2001, tal como se ha indicado antes, se incluyen en este apartado todos los casos con diagnóstico de “infección VIH”, independientemente de que presenten criterios de Sida o no, diagnosticados desde 1980 a 30 de septiembre de 2024.

Datos específicos de casos de Sida:

Se incluyen exclusivamente los datos de todos los casos que cumplen la definición de “caso de Sida”, presentes en el registro desde 1980 hasta 30 de septiembre de 2024.

Datos de casos de infección VIH en otras fases distintas a la enfermedad de Sida:

Se incluyen exclusivamente los datos de los casos existentes en el registro que no cumplen la definición de “caso de sida” y, por tanto, se encuentran en otras fases distintas de la infección VIH, durante el período desde 1980 hasta 30 de septiembre de 2024.

3. Situación global de la infección VIH.

Desde el inicio de la vigilancia del VIH-sida en 1980 hasta el 30 de septiembre de 2024, se han registrado en la Red de Vigilancia Epidemiológica un **total de 2.635 casos que cumplen los criterios de “infección por VIH”** incidentes en Extremadura, lo que supone una tasa de incidencia acumulada de 249,93 casos por cien mil habitantes. El 50,28% de ellos (1.325 casos) presentan criterios de Sida y el 49,72% restante (1.310 casos) presentan otras fases de la infección VIH distintas a la enfermedad de Sida (tabla 1).

Tabla 1. Casos VIH y SIDA por año de diagnóstico en Extremadura hasta 30 de septiembre de 2024*

Año de Diagnostico	VIH	SIDA	Total
1980	1	2	3
1982	0	2	2
1983	0	2	2
1984	2	3	5
1985	11	30	41
1986	24	51	75
1987	20	72	92
1988	27	73	100
1989	28	90	118
1990	44	108	152
1991	34	86	120
1992	35	95	130
1993	36	78	114
1994	29	85	114
1995	23	63	86
1996	28	86	114
1997	29	47	76
1998	29	49	78
1999	49	42	91
2000	37	28	65
2001	31	31	62
2002	32	17	49
2003	31	16	47
2004	27	18	45
2005	27	10	37
2006	35	11	46
2007	29	12	41
2008	44	14	58
2009	49	12	61
2010	45	6	51
2011	59	7	66
2012	55	14	69
2013	55	9	64
2014	47	7	54
2015	36	13	49
2016	41	4	45
2017	44	2	46
2018	29	3	32
2019	31	7	38
2020	6	2	8
2021	16	7	23
2022	12	2	14
2023	31	5	36
2024*	12	4	16
Total	1.310	1.325	2.635

3.1.- País del caso:

Según el **país del caso** (país en el que se supone se ha producido la transmisión del virus y, por tanto, el caso de nueva infección) en la **mayoría corresponde a España, 2.510 casos que representan el 95,26 % del total** (tabla 2).

Tabla 2. Infección VIH en Extremadura. Acumulado hasta 30 de septiembre de 2024. Incidencia acumulada según país del caso. Casos y porcentajes sobre el total de casos.

País Caso	Total	%
España	2.510	95,26
Venezuela	6	0,23
República Dominicana	3	0,11
Argentina	2	0,08
Brasil	2	0,08
Honduras	2	0,08
Colombia	1	0,04
Ecuador	1	0,04
México	1	0,04
Total Latinoamérica	18	0,68
Portugal	12	0,46
Francia	2	0,08
Total Europa Occidental	14	0,53
Congo	1	0,04
Guinea Ecuatorial	1	0,04
Kenia	1	0,04
Mali	1	0,04
Marruecos	1	0,04
Nigeria	1	0,04
Total África	6	0,24
Bulgaria	1	0,04
Rumanía	1	0,04
Rusia	2	0,08
Total Europa Central-Este	4	0,16
Estados Unidos de América	1	0,04
No consta	82	3,11
Total	2.635	100,00

3.2.- Evolución de la incidencia anual.

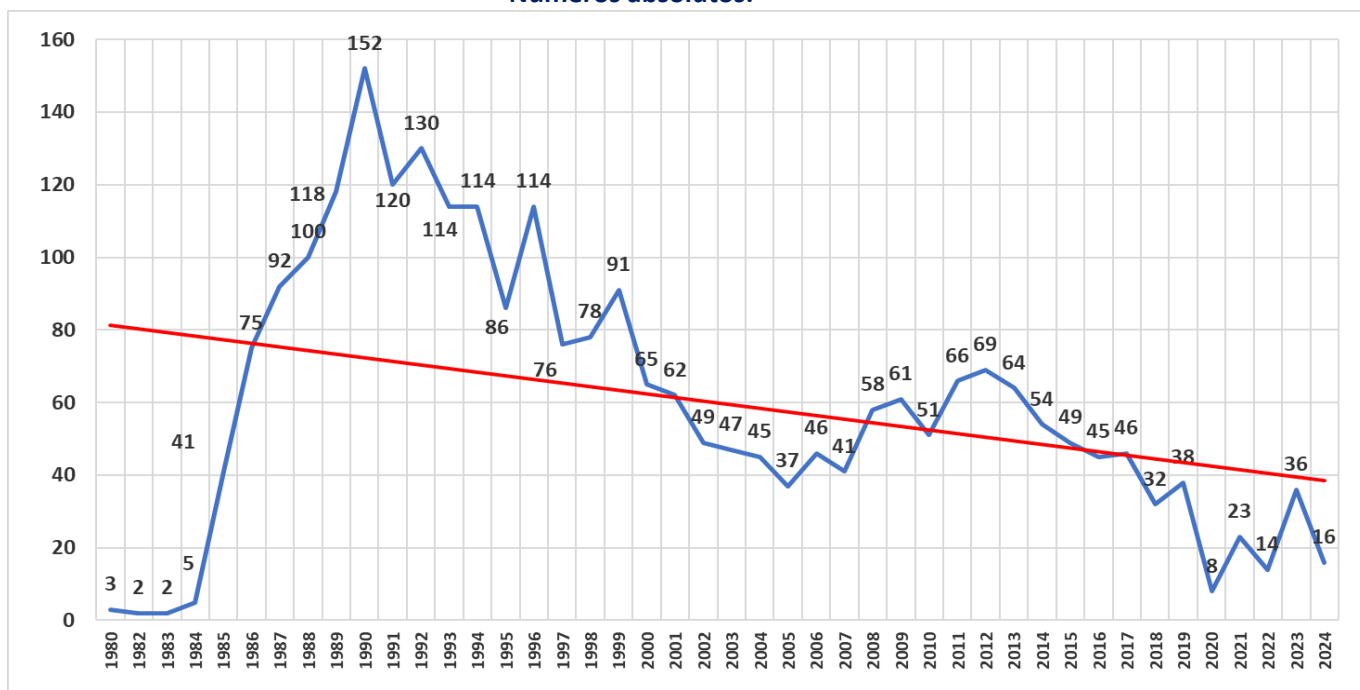
La curva de incidencia anual, por año de diagnóstico de la infección, presenta un aumento desde el inicio de la serie, **alcanzando sus valores máximos entre los años 1987 y 1999, con el pico máximo en 1990, año en el que se diagnostican 152 casos (tasa de 14,42 casos por cien mil habitantes)**, mostrando desde entonces una tendencia constante a la disminución hasta 2005 cuando se registra el valor de 3,51 casos por cien mil. Posteriormente presenta un ligero aumento y la incidencia se mantiene en los últimos 10 años en valores medios anuales de 2,91 casos por cien mil, lo que supone unos 31 nuevos casos de infección VIH al año en la última

década, de tal manera que **en estos últimos 10 años se han notificado 307 casos de infección VIH** (lo que supone un 11,65% del total declarado en la serie histórica) (tabla 3 y figura 1).

Tabla 3. Infección VIH en Extremadura. Evolución histórica.
Casos según año de diagnóstico de infección VIH.
Números absolutos y tasas por cien mil

Año de Diagnostico	Casos	Tasa anual
1980	3	0,28
1982	2	0,19
1983	2	0,19
1984	5	0,47
1985	41	3,89
1986	75	7,11
1987	92	8,73
1988	100	9,48
1989	118	11,19
1990	152	14,42
1991	120	11,38
1992	130	12,33
1993	114	10,81
1994	114	10,81
1995	86	8,16
1996	114	10,81
1997	76	7,21
1998	78	7,40
1999	91	8,63
2000	65	6,17
2001	62	5,88
2002	49	4,65
2003	47	4,46
2004	45	4,27
2005	37	3,51
2006	46	4,36
2007	41	3,89
2008	58	5,50
2009	61	5,79
2010	51	4,84
2011	66	6,26
2012	69	6,54
2013	64	6,07
2014	54	5,12
2015	49	4,65
2016	45	4,27
2017	46	4,36
2018	32	3,04
2019	38	3,60
2020	8	0,76
2021	23	2,18
2022	14	1,33
2023	36	3,41
2024*	16	1,52
Total	2.635	249,93
Promedio últimos 10 años	31	2,91

Figura 1. Infección VIH en Extremadura. Evolución histórica.
Incidenia anual por año del diagnóstico de la infección VIH.
Números absolutos.



3.3.- Sexo.

A lo largo de toda la serie, **la incidencia es mayor en hombres que en mujeres**. Los casos acumulados a 30 de septiembre de 2024 muestran una incidencia casi cuatro veces mayor en hombres que en mujeres, tanto considerando el número de casos absolutos como las tasas acumuladas por cien mil específicas para hombre y mujeres; suponiendo los hombres el 79,28% de los casos, con una razón hombre/mujer de 3,83 (tabla 4).

Tabla 4. Infección VIH en Extremadura. Acumulado hasta 30 de septiembre de 2024.
Incidenia acumulada por sexo y razón hombre/mujer.
Casos y tasas por cien mil habitantes.

Sexo	Casos	Tasa	Porcentajes
Hombres	2.089	400,48	79,28%
Mujeres	546	102,50	20,72%
Ambos sexos	2.635	249,93	100,00%
Razón hombre/mujer	3,83	3,91	--

3.4.- Edad.

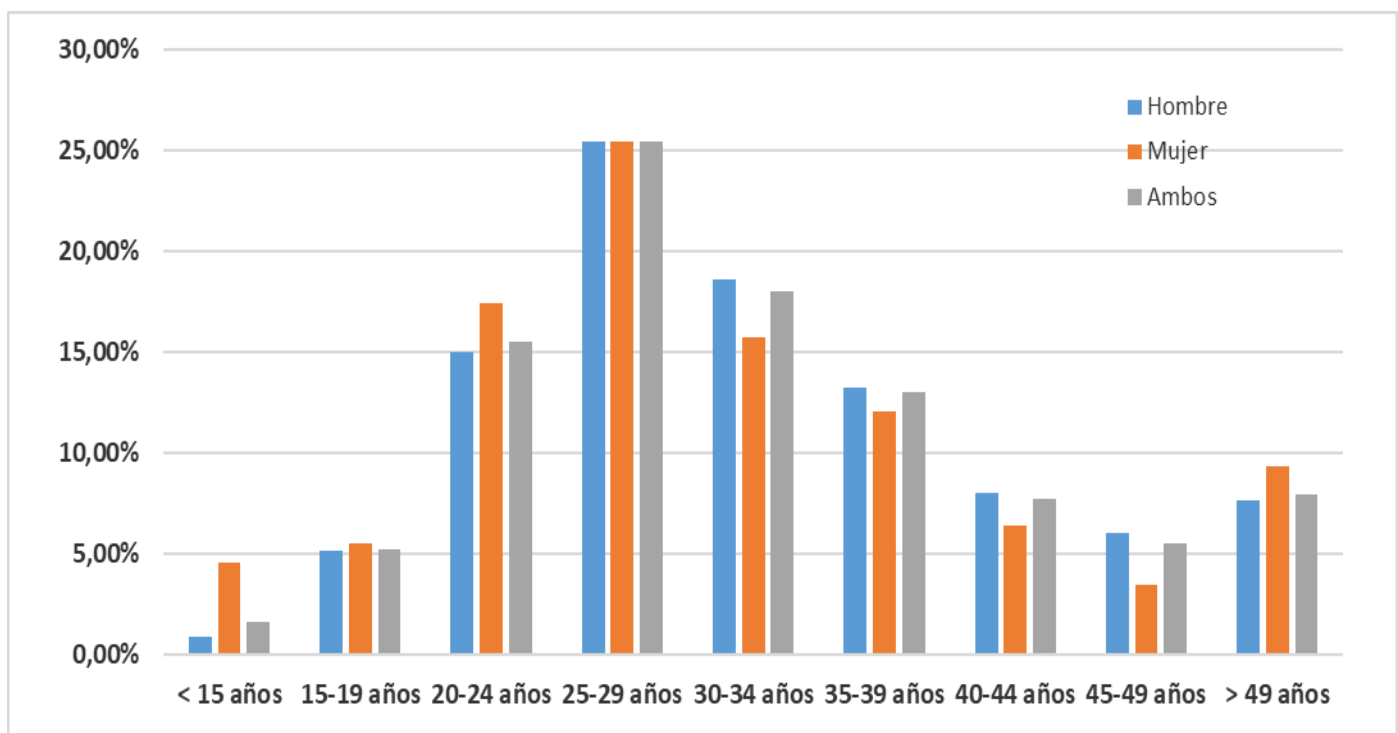
En el momento del diagnóstico de la infección VIH las edades de los casos oscilan entre los 0 años (recién nacidos infectados por transmisión materna) y los 81 años cumplidos.

El mayor número de casos se da **en las edades jóvenes, entre los 20 y los 39 años**, diagnosticándose casi el 59 % del total de casos entre los 20 y los 34 años; y, especialmente, entre 25 y 29 años, donde se agrupa la cuarta parte de los casos. Esta distribución se repite en hombres y en mujeres, si bien éstas son algo más jóvenes (tabla 5 y figura 2).

Tabla 5. Infección VIH en Extremadura. Acumulado hasta 30 de septiembre de 2024.
Edad al diagnóstico de la infección, en años cumplidos, por sexo.
Casos y porcentajes sobre el total de cada sexo.

Grupo de edad	Casos			Porcentajes		
	Hombres	Mujeres	Ambos	Hombres	Mujeres	Ambos
< 15 años	18	25	43	0,86%	4,58%	1,63%
15-19 años	107	30	137	5,12%	5,49%	5,20%
20-24 años	313	95	408	14,98%	17,40%	15,48%
25-29 años	531	139	670	25,42%	25,46%	25,43%
30-34 años	389	86	475	18,62%	15,75%	18,03%
35-39 años	277	66	343	13,26%	12,09%	13,02%
40-44 años	168	35	203	8,04%	6,41%	7,70%
45-49 años	126	19	145	6,03%	3,48%	5,50%
> 49 años	159	51	210	7,61%	9,34%	7,97%
Desconocido	1	0	1	0,05%	0,00%	0,04%
Total	2.089	546	2.635	100,00%	100,00%	100,00%

Figura 2. Infección VIH en Extremadura. Acumulado hasta 30 de septiembre de 2024.
Edad al diagnóstico de la infección, en años cumplidos, por sexo.
Porcentajes sobre el total de cada sexo.



3.5.- Categoría de exposición.

En la mayor parte de los casos acumulados, hasta el 30 de septiembre de 2024, la transmisión en base a las categorías de exposición fue por “**uso de drogas por vía parenteral**”, el **49,87 % del total con 1.314 casos**, seguida de la transmisión por **contacto de persona a persona de tipo sexual (28,05 % del total con 739 casos)**, siendo en estas la más frecuente la de tipo heterosexual. Se desconoce el posible mecanismo de transmisión en el 19 % de los casos (tabla 6 y figura 3).

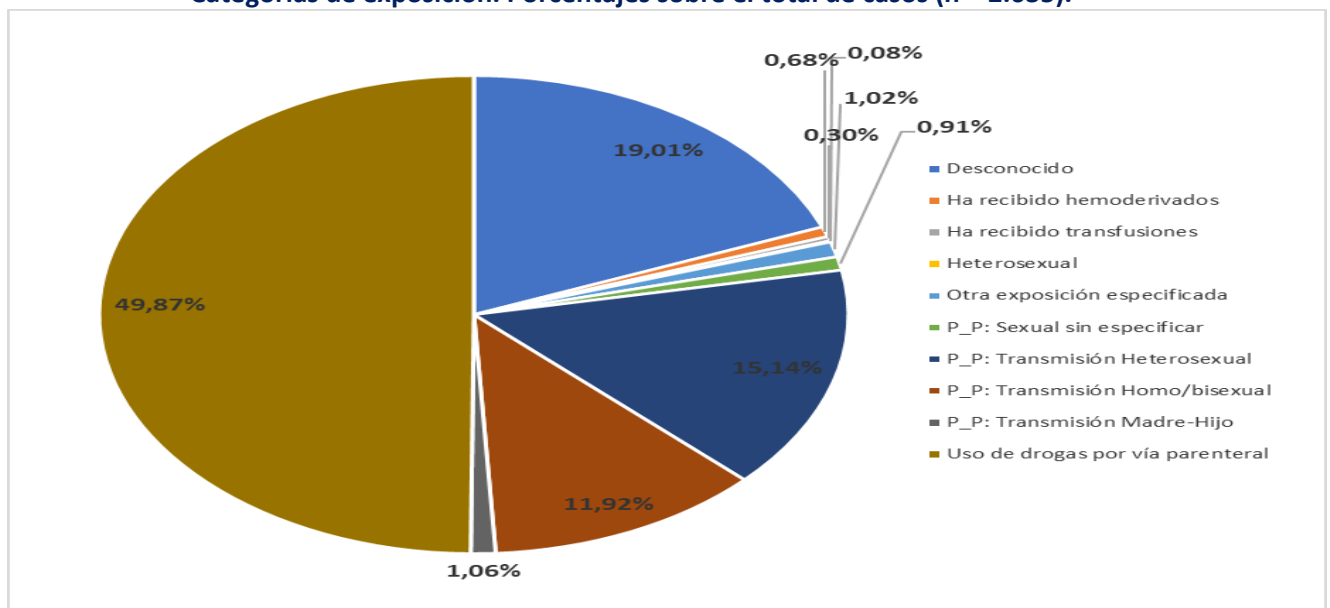
El mismo patrón se repite tanto en hombres como en mujeres, con el 51,84 % y 42,31 % de los casos por “uso de drogas por vía parenteral”, correspondientes a 1.083 y 231 casos respectivamente (tabla 6).

Tabla 6. Infección VIH en Extremadura. Acumulado hasta 30 de septiembre de 2024. Categorías de exposición por sexo. Casos y porcentajes sobre el total de cada sexo.

Categoría de exposición	Casos			Porcentajes		
	Hombre	Mujer	Ambos	Hombre	Mujer	Ambos
Desconocido	400	101	501	19,15%	18,50%	19,01%
Ha recibido hemoderivados	15	3	18	0,72%	0,55%	0,68%
Ha recibido transfusiones	6	2	8	0,29%	0,37%	0,30%
Heterosexual	1	1	2	0,05%	0,18%	0,08%
Otra exposición especificada	23	4	27	1,10%	0,73%	1,02%
P_P: Sexual sin especificar	19	5	24	0,91%	0,92%	0,91%
P_P: Transmisión Heterosexual	224	175	399	10,72%	32,05%	15,14%
P_P: Transmisión Homo/bisexual	311	3	314	14,89%	0,55%	11,92%
P_P: Transmisión Madre-Hijo	7	21	28	0,34%	3,85%	1,06%
Uso de drogas por vía parenteral	1.083	231	1.314	51,84%	42,31%	49,87%
Total	2.089	546	2.635	100,00%	100,00%	100,00%

Notas: P_P = persona a persona.

Figura 3. Infección VIH en Extremadura. Acumulado hasta 30 de septiembre de 2024. Categorías de exposición. Porcentajes sobre el total de casos (n = 2.635).



Notas: P_P = persona a persona.

Sin embargo, en los últimos diez años, de los casos en los que consta la categoría de exposición, la mayoría lo son por transmisión persona-persona por conducta sexual con 184 casos (59,93 % de los 307 registrados). Dentro de ésta la transmisión homo/bisexual es la mayoritaria con 115 casos (37,46% del total) (tablas 7 y 8, figura 4).

Tabla 7. Infección VIH en Extremadura. Últimos diez años.
Categorías de exposición por año de diagnóstico. Números absolutos.

Exposición	2015	2016	2017	2018	2019	2020	2021	2022	2023	2024	Total
Desconocido	15	15	21	12	11	2	8	3	13	8	108
Ha recibido transfusiones	0	1	0	0	0	0	0	0	0	0	1
Otra exposición especificada	1	1	0	0	0	0	0	1	0	0	3
P_P: Sexual sin especificar	0	3	0	1	8	0	4	1	2	0	19
P_P: Transmisión Heterosexual	16	8	7	4	5	0	5	3	2	0	50
P_P: Transmisión Homo/bisexual	13	13	17	15	13	5	6	6	19	8	115
P_P: Transmisión Madre-Hijo	0	0	0	0	0	0	0	0	0	0	0
Uso de drogas por vía parenteral	4	4	1	0	1	1	0	0	0	0	11
Total	49	45	46	32	38	8	23	14	36	16	307

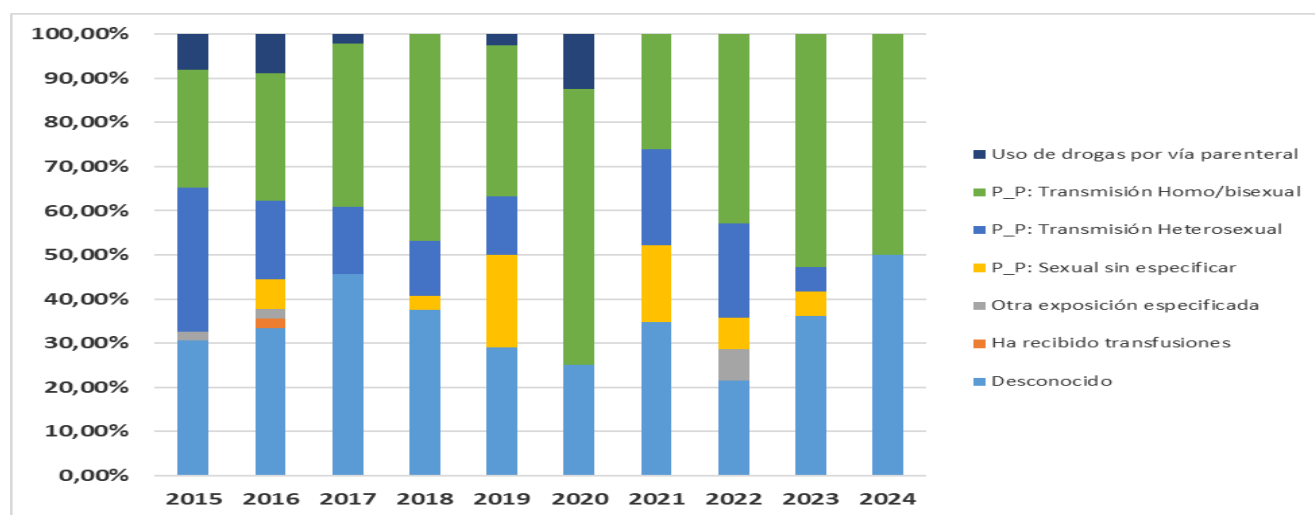
Nota: P_P: = Transmisión persona a personas.

Tabla 8. Infección VIH en Extremadura. Últimos diez años.
Categorías de exposición por año de diagnóstico. Porcentajes sobre el total de cada año.

Exposición	2015	2016	2017	2018	2019	2020	2021	2022	2023	2024	Total
Desconocido	30,61%	33,33%	45,65%	37,50%	28,95%	25,00%	34,78%	21,43%	36,11%	50,00%	35,18%
Ha recibido transfusiones	0,00%	2,22%	0,00%	0,00%	0,00%	0,00%	0,00%	0,00%	0,00%	0,00%	0,33%
Otra exposición especificada	2,04%	2,22%	0,00%	0,00%	0,00%	0,00%	0,00%	7,14%	0,00%	0,00%	0,98%
P_P: Sexual sin especificar	0,00%	6,67%	0,00%	3,13%	21,05%	0,00%	17,39%	7,14%	5,56%	0,00%	6,19%
P_P: Transmisión Heterosexual	32,65%	17,78%	15,22%	12,50%	13,16%	0,00%	21,74%	21,43%	5,56%	0,00%	16,29%
P_P: Transmisión Homo/bisexual	26,53%	28,89%	36,96%	46,88%	34,21%	62,50%	26,09%	42,86%	52,78%	50,00%	37,46%
P_P: Transmisión Madre-Hijo	0,00%	0,00%	0,00%	0,00%	0,00%	0,00%	0,00%	0,00%	0,00%	0,00%	0,00%
Uso de drogas por vía parenteral	8,16%	8,89%	2,17%	0,00%	2,63%	12,50%	0,00%	0,00%	0,00%	0,00%	3,58%
Total	100,00%	100,00%	100,00%	100,00%	100,00%	100,00%	100,00%	100,00%	100,00%	100,00%	100,00%

Nota: P_P: = Transmisión persona a personas.

Figura 4. Infección VIH en Extremadura. Últimos diez años.
Categorías de exposición por año de diagnóstico. Porcentajes sobre el total de cada año.



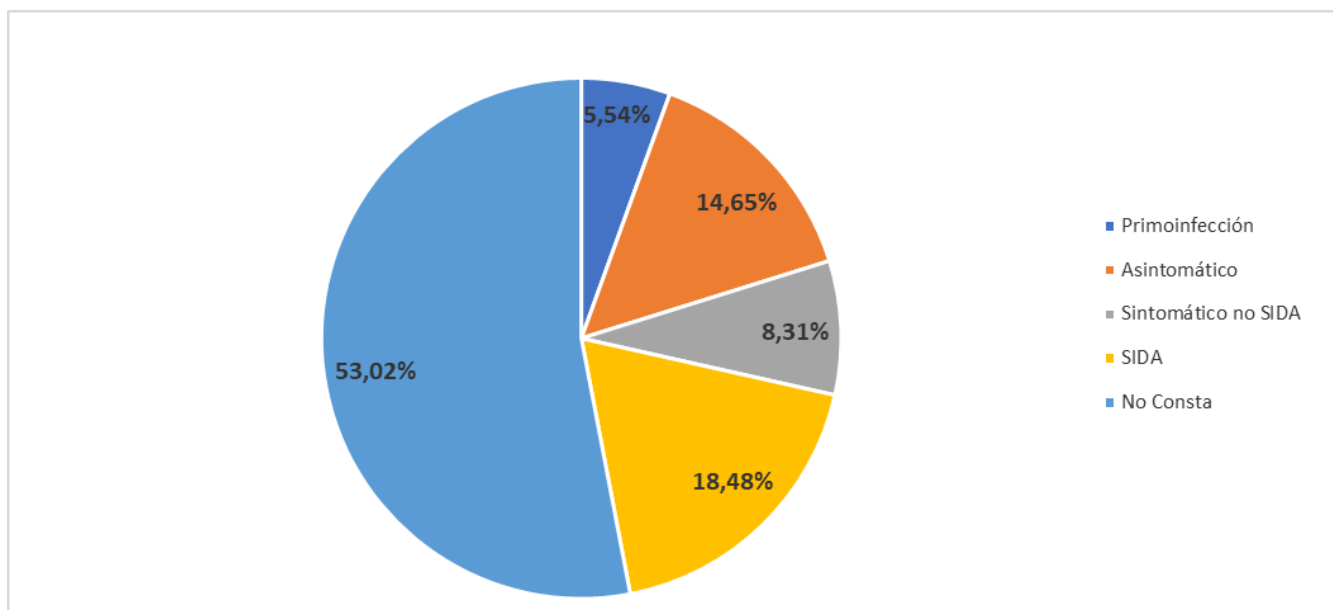
3.6.- Estadio clínico al diagnóstico de la infección:

En cuanto al estadio clínico en el momento de la detección de la infección, **la situación más frecuente, en más del 53 % de los casos acumulados, es desconocida (“no consta”); seguida de la situación de “sida enfermedad”, en el 18,48 % de casos.** Uno de cada cinco casos (20,19 %) se encontraba en situación de “primoinfección” o de “asintomático” en el momento del diagnóstico de la infección VIH (tabla 9 y figura 5).

Tabla 9. Infección VIH en Extremadura. Acumulado hasta 30 de septiembre de 2024.
Estadio clínico al diagnóstico de la infección.
Números absolutos y porcentajes sobre el total (n = 2.635).

Estadio clínico	Casos	Porcentajes
Primoinfección	146	5,54%
Asintomático	386	14,65%
Sintomático no SIDA	219	8,31%
SIDA	487	18,48%
No Consta	1.397	53,02%
Total	2.635	100,00%

Figura 5. Infección VIH en Extremadura. Acumulado hasta 30 de septiembre de 2024.
Estadio clínico al diagnóstico de la infección.
Porcentajes sobre el total de casos (n= 2.635).

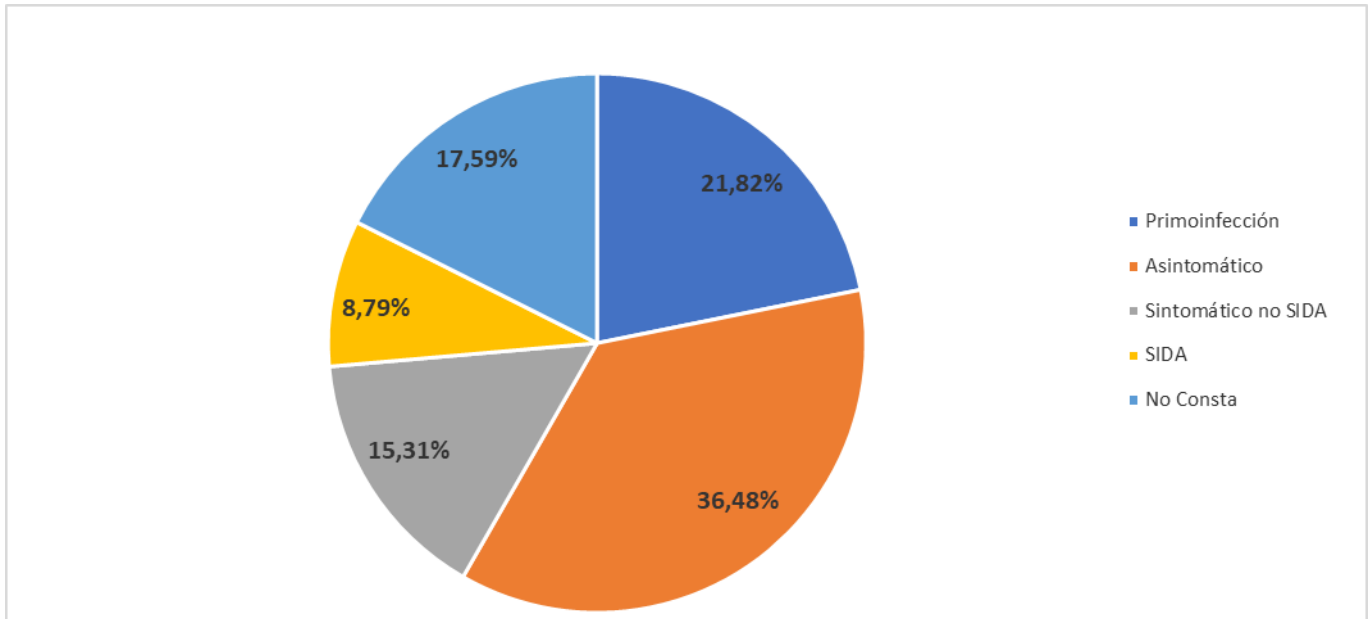


En los **últimos diez años** la gran mayoría de los casos se encuentra en **estadio de “primoinfección” o de “asintomático” en el momento del diagnóstico de la infección VIH con 179 casos de los 307 registrados (58,31%)**, aunque todavía casi el 9% de los casos se han diagnosticado en fase de enfermedad de Sida. El porcentaje de casos con situación desconocida desciende hasta el 17,59% (tabla 10 y figura 6).

Tabla 10. Infección VIH en Extremadura. Últimos diez años.
Estadio clínico al diagnóstico de la infección por año de diagnóstico.
Números absolutos y porcentajes sobre el total de cada año.

Estadio clínico	2015	2016	2017	2018	2019	2020	2021	2022	2023	2024	Total
Casos totales											
Primoinfección	5	5	4	4	8	1	13	5	14	8	67
Asintomático	10	14	29	14	15	3	4	4	16	3	112
Sintomático no SIDA	8	8	6	6	6	0	5	3	2	3	47
SIDA	9	3	1	3	6	1	1	2	0	1	27
No Consta	17	15	6	5	3	3	0	0	4	1	54
Total	49	45	46	32	38	8	23	14	36	16	307
Porcentajes totales											
Primoinfección	10,20%	11,11%	8,70%	12,50%	21,05%	12,50%	56,52%	35,71%	38,89%	50,00%	21,82%
Asintomático	20,41%	31,11%	63,04%	43,75%	39,47%	37,50%	17,39%	28,57%	44,44%	18,75%	36,48%
Sintomático no SIDA	16,33%	17,78%	13,04%	18,75%	15,79%	0,00%	21,74%	21,43%	5,56%	18,75%	15,31%
SIDA	18,37%	6,67%	2,17%	9,38%	15,79%	12,50%	4,35%	14,29%	0,00%	6,25%	8,79%
No Consta	34,69%	33,33%	13,04%	15,63%	7,89%	37,50%	0,00%	0,00%	11,11%	6,25%	17,59%
Total	100,00%	100,00%	100,00%	100,00%	100,00%	100,00%	100,00%	100,00%	100,00%	100,00%	100,00%

Figura 6. Infección VIH en Extremadura. Últimos diez años.
Estadio clínico al diagnóstico de la infección.
Porcentajes sobre el total de casos (n=307).



3.7.- Mortalidad y letalidad.

De los 2.635 casos registrados hasta el 30 de septiembre de 2024, **consta fallecimiento hasta esa fecha en 865** (sumando los fallecidos del aplicativo REVISA y los de la base poblacional CIVITAS que no constaban como fallecidos en REVISA) lo que supone una tasa de letalidad acumulada del 32,83 %; con una media de casi 20 fallecimientos anuales, siendo el año de mayor mortalidad 1989 con 71 fallecidos y una letalidad anual del 26,10 %, disminuyendo desde entonces siendo la de 2024 de un 0,00 %, al no registrarse ningún fallecido hasta el momento de elaboración de este informe. (tabla 11 y figura 7).

Tabla 11. Infección VIH en Extremadura. Evolución histórica.
Casos por año de diagnóstico y fallecidos por año de fallecimiento y acumulados anualmente.
Letalidad anual sobre población a riesgo de cada año y letalidad acumulada.

Año	Casos en el año	Casos acumulados	Fallecidos en el año	Fallecidos acumulados	Población a riesgo en el año	Prevalentes a fin de año	Letalidad anual (%)	Letalidad acumulada (%)
1980	3	3	0	0	3	3	0,00%	0,00%
1982	2	5	2	2	5	3	40,00%	40,00%
1983	2	7	1	3	5	4	20,00%	42,86%
1984	5	12	3	6	9	6	33,33%	50,00%
1985	41	53	22	28	47	25	46,81%	52,83%
1986	75	128	35	63	100	65	35,00%	49,22%
1987	92	220	51	114	157	106	32,48%	51,82%
1988	100	320	52	166	206	154	25,24%	51,88%
1989	118	438	71	237	272	201	26,10%	54,11%
1990	152	590	68	305	353	285	19,26%	51,69%
1991	120	710	52	357	405	353	12,84%	50,28%
1992	130	840	63	420	483	420	13,04%	50,00%
1993	114	954	55	475	534	479	10,30%	49,79%
1994	114	1.068	51	526	593	542	8,60%	49,25%
1995	86	1.154	39	565	628	589	6,21%	48,96%
1996	114	1.268	51	616	703	652	7,25%	48,58%
1997	76	1.344	26	642	728	702	3,57%	47,77%
1998	78	1.422	28	670	780	752	3,59%	47,12%
1999	91	1.513	29	699	843	814	3,44%	46,20%
2000	65	1.578	23	722	879	856	2,62%	45,75%
2001	62	1.640	21	743	918	897	2,29%	45,30%
2002	49	1.689	16	759	946	930	1,69%	44,94%
2003	47	1.736	15	774	977	962	1,54%	44,59%
2004	45	1.781	9	783	1.007	998	0,89%	43,96%
2005	37	1.818	6	789	1.035	1.029	0,58%	43,40%
2006	46	1.864	10	799	1.075	1.065	0,93%	42,86%
2007	41	1.905	8	807	1.106	1.098	0,72%	42,36%
2008	58	1.963	10	817	1.156	1.146	0,87%	41,62%
2009	61	2.024	8	825	1.207	1.199	0,66%	40,76%
2010	51	2.075	3	828	1.250	1.247	0,24%	39,90%
2011	66	2.141	5	833	1.313	1.308	0,38%	38,91%
2012	69	2.210	9	842	1.377	1.368	0,65%	38,10%
2013	64	2.274	5	847	1.432	1.427	0,35%	37,25%
2014	54	2.328	5	852	1.481	1.476	0,34%	36,60%
2015	49	2.377	4	856	1.525	1.521	0,26%	36,01%
2016	45	2.422	2	858	1.566	1.564	0,13%	35,43%
2017	46	2.468	3	861	1.610	1.607	0,19%	34,89%
2018	32	2.500	1	862	1.639	1.638	0,06%	34,48%
2019	38	2.538	0	862	1.676	1.676	0,00%	33,96%
2020	8	2.546	0	862	1.684	1.684	0,00%	33,86%
2021	23	2.569	2	864	1.707	1.705	0,12%	33,63%
2022	14	2.583	0	864	1.719	1.719	0,00%	33,45%
2023	36	2.619	1	865	1.755	1.754	0,06%	33,03%
2024	16	2.635	0	865	1.770	1.770	0,00%	32,83%
Acumulado	--	2.635	--	865	1.770	1.770	--	32,83%

Notas:

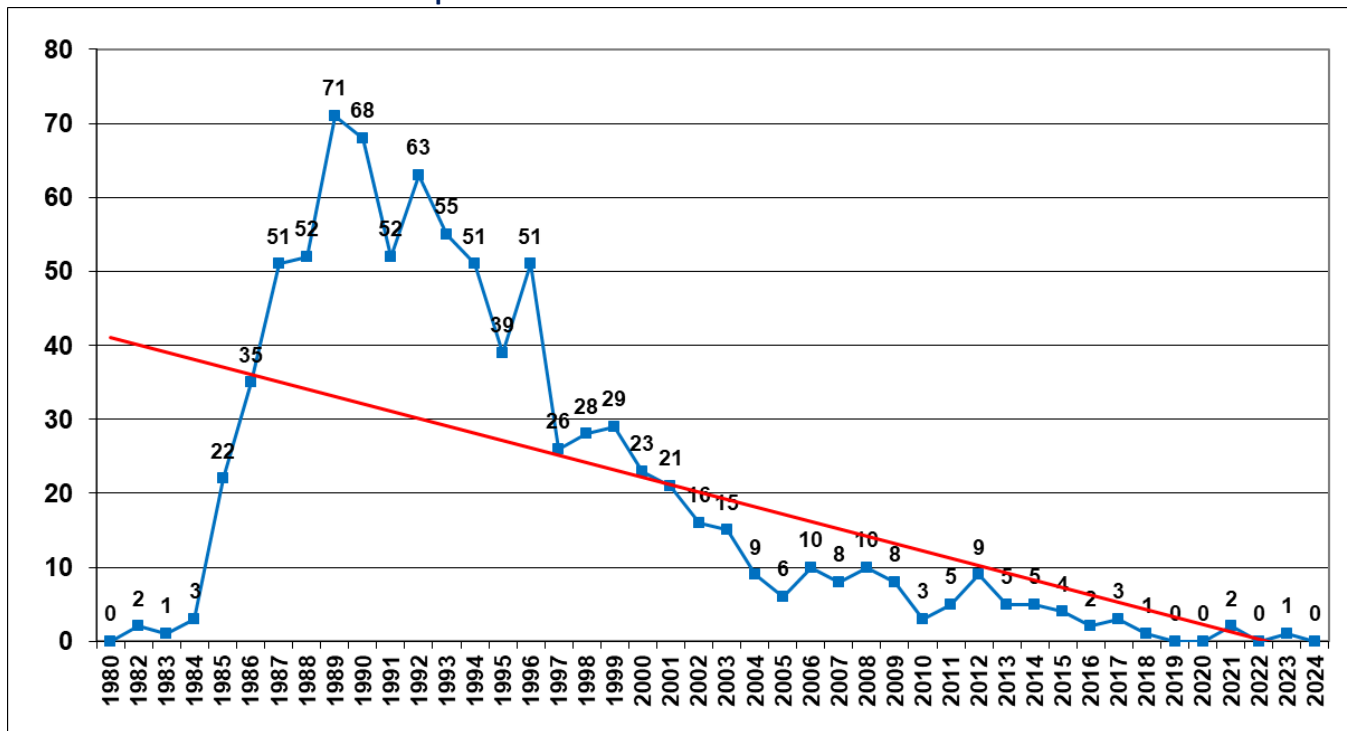
Letalidad anual = fallecidos en el año / población a riesgo ese año x 100.

Población a riesgo = prevalentes del año anterior + incidentes en el año.

Letalidad acumulada = fallecidos acumulados hasta ese año / casos acumulados hasta ese año x 100.

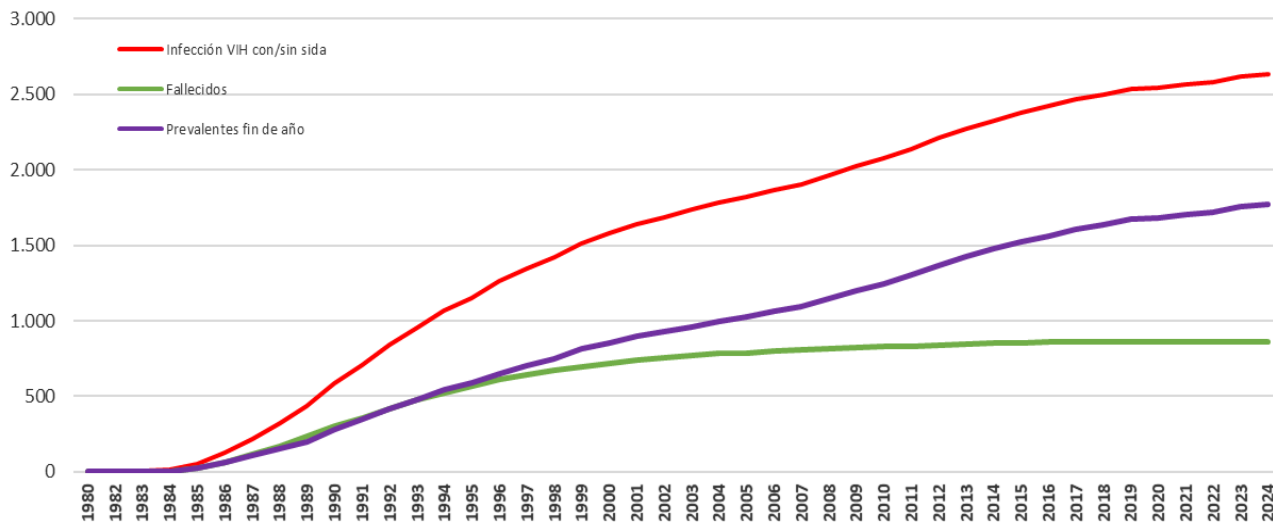
Prevalentes = población a riesgo en el año – fallecidos en el año

Figura 7. Infección VIH en Extremadura. Evolución histórica. Fallecidos por año de fallecimiento. Números absolutos.



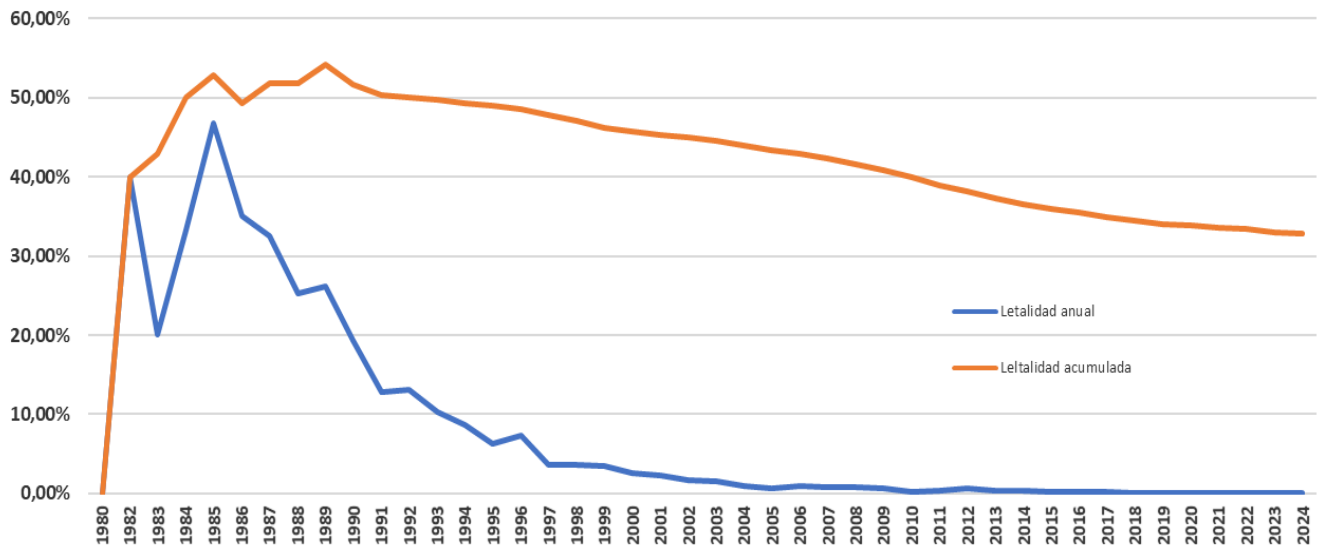
El mantenimiento de una incidencia más o menos estable, junto con una mortalidad en descenso, hace que el número de casos prevalentes aumente año tras año. La evolución de la prevalencia al alza revela una mayor supervivencia de los casos (tabla 11 y figura 8).

Figura 8. Infección VIH en Extremadura. Evolución histórica. Casos acumulados por año de diagnóstico y fallecidos por año de fallecimiento. Números absolutos.



En la misma línea, la letalidad anual (fallecidos a lo largo de cada año natural sobre la población a riesgo de ese año) muestran una tendencia a la baja, llegando la letalidad anual de 2024 a ser del 0,00 % sobre el total de población a riesgo ese año; mientras que la letalidad acumulada presenta un aumento hasta 1989, iniciando desde entonces un descenso progresivo, manteniéndose en los últimos años estable con valores alrededor del 34 % (tabla 11 y figura 9).

Figura 9. Infección VIH en Extremadura. Evolución histórica. Letalidad acumulada y anual sobre población a riesgo anual (*) Tasa en porcentaje.



(*) Población a riesgo = total de prevalentes en el año.

En los últimos 10 años (desde 2015 hasta el 30 de septiembre de 2024) se han registrado un total de 13 fallecimientos que suponen tan solo un 1,50% de los fallecimientos de toda la serie histórica, lo cual apoya aún más el hecho de la mayor supervivencia de los casos (tabla 11).

3.8.- Prevalencia a 30 de septiembre de 2024.

Tras descontar los fallecidos a lo largo de la serie, así como los casos que han causado baja en la base poblacional CIVITAS por otras causas (252 casos), el número de **casos prevalentes residentes en Extremadura a 30 de septiembre de 2024 era de 1.518**, lo que se corresponde con una tasa de 143,98 casos por cien mil habitantes. Se mantiene el mayor número de hombres con respecto a mujeres, con una razón de 3,52 hombres por cada mujer (tabla 12).

Tabla 12. Infección VIH en Extremadura. Prevalencia a 30 de septiembre de 2024. Prevalencia acumulada por sexo y razón hombre/mujer. Casos y tasas por cien mil habitantes.

Sexo	Casos incidentes	Casos fallecidos	Bajas CIVITAS	Casos prevalentes	Tasa prevalentes	Porcentajes prevalentes
Hombres	2.089	720	187	1.182	226,60	77,87%
Mujeres	546	145	65	336	63,08	22,13%
Ambos sexos	2.635	865	252	1.518	143,98	100,00%
Razón hombre/mujer	3,83	4,97	2,88	3,52	3,59	--

4. Situación del Sida.

Desde el inicio de la vigilancia del sida en 1980 hasta el 30 de septiembre de 2024, se han registrado en la Red de Vigilancia Epidemiológica un total de **1.325 casos que cumplen los criterios de Sida**, lo que supone una tasa de incidencia acumulada de 125,68 casos por cien mil habitantes.

4.1.- País del caso:

Según el **país del caso** (país en el que se supone se ha producido el caso de sida) en **la mayoría corresponde a España, 1.299 casos que suponen el 98,04 % del total** (tabla 13).

Tabla 13. Sida en Extremadura. Acumulado hasta 30 de septiembre de 2024. Incidencia acumulada según país del caso. Casos y porcentajes sobre el total de casos.

País Caso:	Total	%
España	1.299	98,04
Ecuador	1	0,08
Total Latinoamérica	1	0,08
Portugal	5	0,38
Total Europa Occidental	5	0,38
Bulgaria	1	0,08
Rumanía	1	0,08
Total Europa Central-Este	2	0,16
Nigeria	1	0,08
Total África subsahariana	1	0,08
No consta	17	1,26
Total	1.325	100,00

4.2.- Evolución de la incidencia anual.

Desde 1980 hasta el 30 de septiembre de 2024 figuran en el registro autonómico de sida un total de **1.325 casos** que cumplen la definición de “caso de Sida” a efectos de vigilancia, lo que supone una tasa de incidencia acumulada de 125,68 casos por cien mil habitantes (tabla 14).

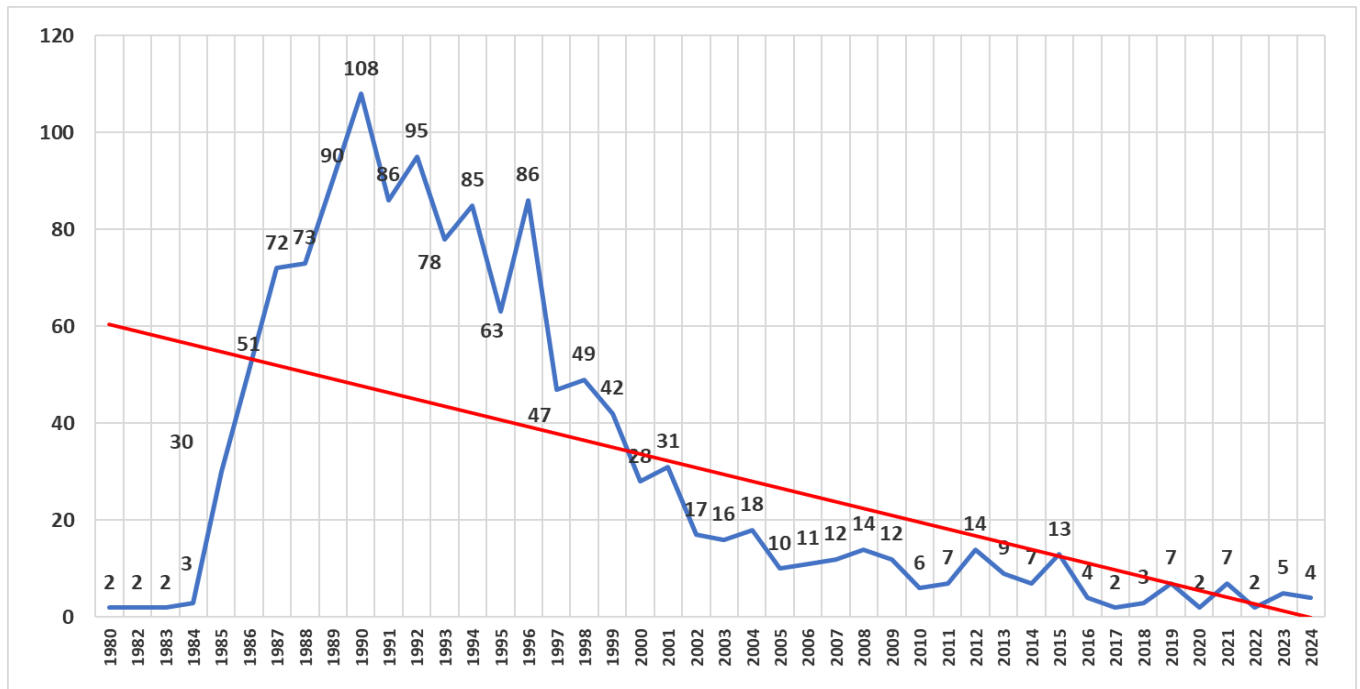
Según año de aparición de la enfermedad indicativa de Sida (año de diagnóstico), los valores máximos de incidencia se alcanzaron en la década de los 90 del pasado siglo, con el pico en 1990, año en el que se diagnosticaron 108 casos (tasa de 10,24 casos por cien mil habitantes).

A partir de 1997 empieza a disminuir claramente la incidencia anual, manteniéndose en los últimos 10 años en valores medios anuales de 0,46 casos por cien mil, lo que supone unos 5 nuevos casos de sida al año en la última década, de tal manera que **en estos últimos 10 años se han notificado 49 casos de sida** (lo que supone un 3,70 % del total declarado en la serie histórica) (tabla 14 y figura 10).

**Tabla 14. Sida en Extremadura. Evolución histórica.
Incidencia según año de diagnóstico (de la enfermedad indicativa).
Números absolutos y tasas por cien mil**

Año de Diagnostico	Casos	Tasa anual
1980	2	0,19
1982	2	0,19
1983	2	0,19
1984	3	0,28
1985	30	2,85
1986	51	4,84
1987	72	6,83
1988	73	6,92
1989	90	8,54
1990	108	10,24
1991	86	8,16
1992	95	9,01
1993	78	7,40
1994	85	8,06
1995	63	5,98
1996	86	8,16
1997	47	4,46
1998	49	4,65
1999	42	3,98
2000	28	2,66
2001	31	2,94
2002	17	1,61
2003	16	1,52
2004	18	1,71
2005	10	0,95
2006	11	1,04
2007	12	1,14
2008	14	1,33
2009	12	1,14
2010	6	0,57
2011	7	0,66
2012	14	1,33
2013	9	0,85
2014	7	0,66
2015	13	1,23
2016	4	0,38
2017	2	0,19
2018	3	0,28
2019	7	0,66
2020	2	0,19
2021	7	0,66
2022	2	0,19
2023	5	0,47
2024*	4	0,38
Total	1.325	125,68
Promedio últimos 10 años	4,9	0,46

Figura 10. Sida en Extremadura. Evolución histórica. Incidencia según año de diagnóstico (de la enfermedad indicativa). Números absolutos.



4.3.- Sexo.

En cuanto al sexo, hay una **clara preponderancia de los hombres** a lo largo de toda la serie, **suponiendo más del 80 % del total de casos registrados**, ya que, de los 1.325 casos acumulados, 1.067 son hombres frente a 258 mujeres, presentando una razón hombre/mujer acumulada de 4,14, es decir: hay más de cuatro hombres por cada mujer con Sida (tabla 15).

Tabla 15. Sida en Extremadura. Acumulado hasta 30 de septiembre de 2024. Incidencia acumulada por sexo y razón hombre/mujer. Casos, tasa por cien mil habitantes y porcentajes sobre el total

Sexo	Casos	Tasa	Porcentajes
Hombres	1.067	204,55	80,53%
Mujeres	258	48,43	19,47%
Ambos sexos	1.325	125,68	100,00%
Razón hombre/mujer	4,14	4,22	--

4.4.- Edad.

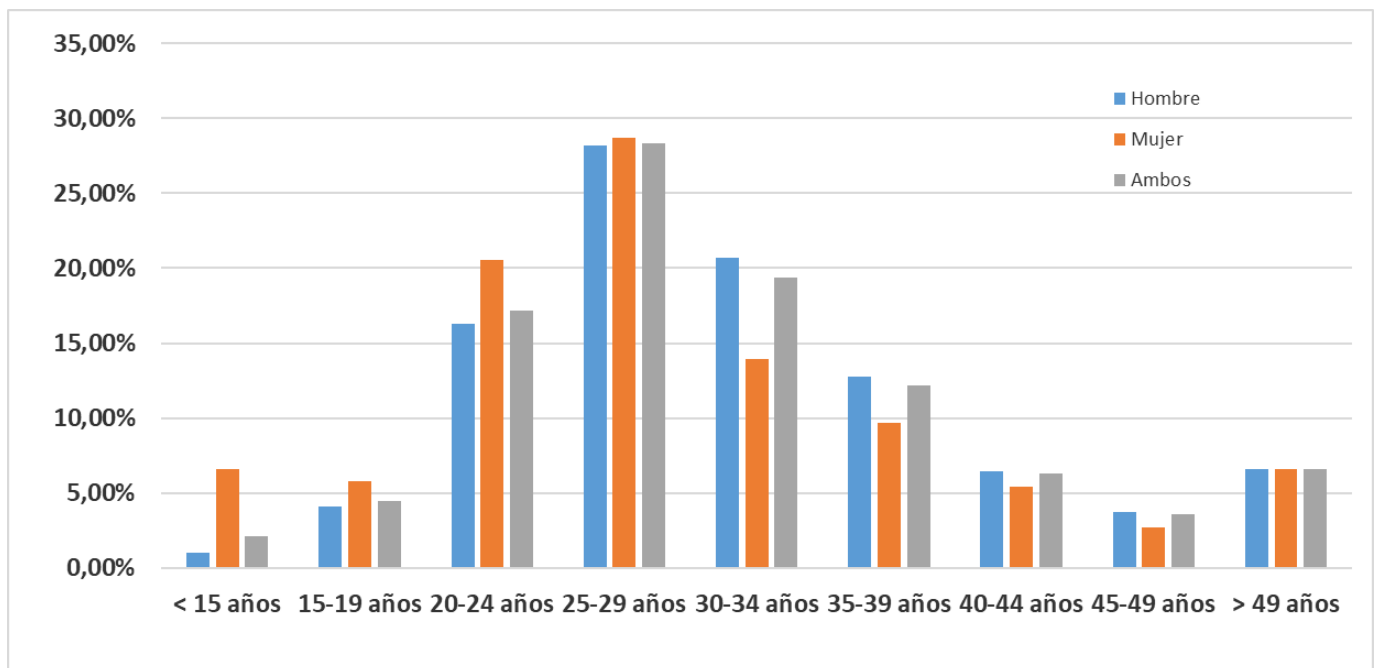
En el momento del diagnóstico del Sida las edades de los casos oscilan entre los 0 y los 81 años cumplidos en el global de casos y en hombres, bajando la edad máxima en mujeres a 75 años.

El mayor número de casos presentaba una edad, al diagnóstico de Sida, **de entre 20 y 34 años, lo que supone el 64,83 % del total**. Este porcentaje se mantiene en varones y baja al 63 % en mujeres. Es de destacar el mayor porcentaje de casos en mujeres en los grupos de edad de 20 a 24 años y especialmente en los menores de 15 años (tabla 16 y figura 11).

Tabla 16. Sida en Extremadura. Acumulado hasta 30 de septiembre de 2024.
Edad al diagnóstico de sida, en años cumplidos, por sexo.
Casos y porcentajes sobre el total de cada sexo.

Grupo de edad	Casos			Porcentajes		
	Hombres	Mujeres	Ambos	Hombres	Mujeres	Ambos
< 15 años	11	17	28	1,03%	6,59%	2,11%
15-19 años	44	15	59	4,12%	5,81%	4,45%
20-24 años	174	53	227	16,31%	20,54%	17,13%
25-29 años	301	74	375	28,21%	28,68%	28,30%
30-34 años	221	36	257	20,71%	13,95%	19,40%
35-39 años	136	25	161	12,75%	9,69%	12,15%
40-44 años	69	14	83	6,47%	5,43%	6,26%
45-49 años	40	7	47	3,75%	2,71%	3,55%
> 49 años	70	17	87	6,56%	6,59%	6,57%
Desconocido	1	0	1	0,09%	0,00%	0,08%
Total	1.067	258	1.325	100,00%	100,00%	100,00%

Figura 11. Sida en Extremadura. Acumulado hasta 30 de septiembre de 2024.
Edad al diagnóstico de la infección, en años cumplidos, por sexo.
Porcentajes sobre el total de cada sexo.



4.5.- Categoría de exposición.

Los casos de Sida presentan el mismo patrón observado para el conjunto de casos de infección VIH, con o sin Sida, en cuanto a la exposición o modo de transmisión del VIH, con **la mayor parte de los casos en la categoría de “uso de drogas por vía parenteral”, presente en casi las dos terceras parte de los casos acumulados**, siendo aún más frecuente que en el global de

casos de infección VIH, seguido de la transmisión persona a persona de tipo heterosexual (tabla 17 y figura 12).

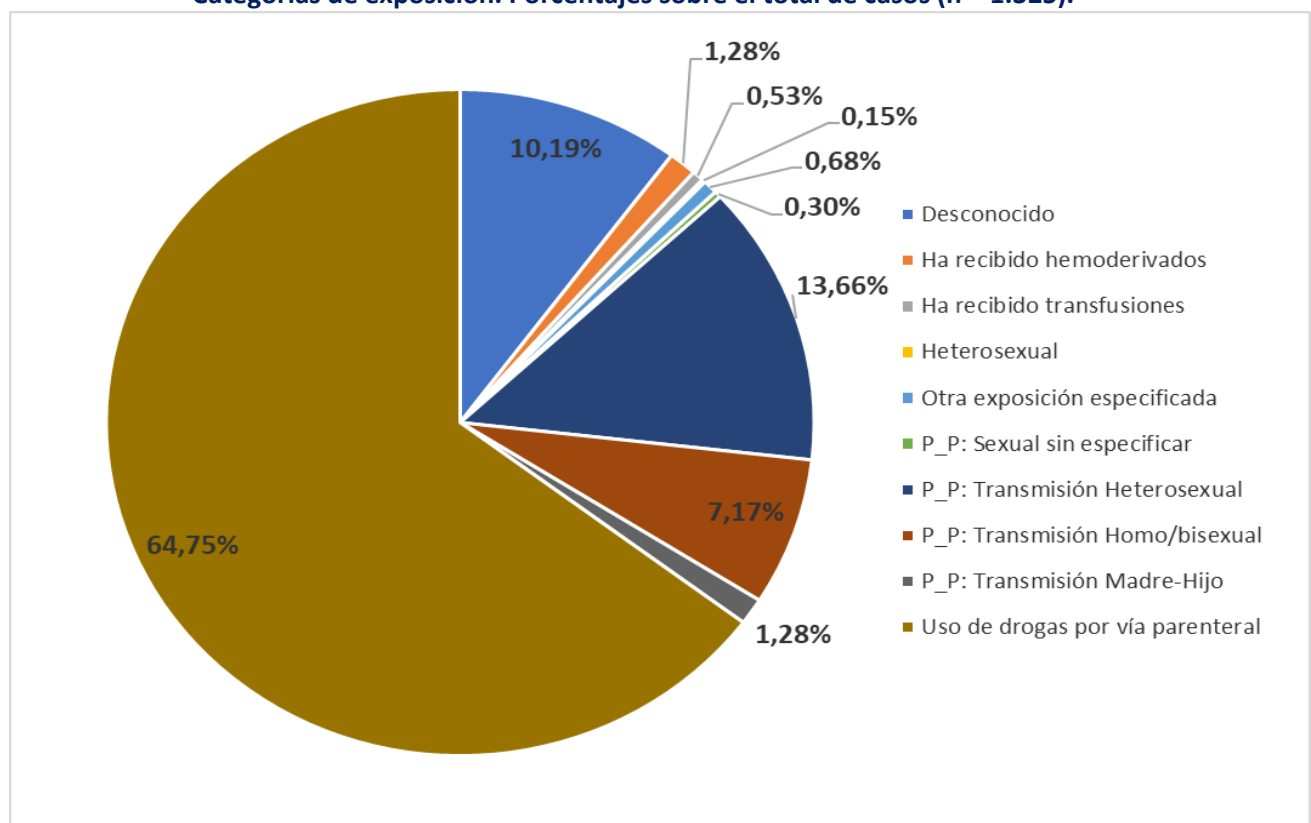
El mismo patrón se repite en ambos sexos, hombres y mujeres, pero con mayor porcentaje en la categoría de “uso de drogas por vía parenteral” en hombres, y en la categoría de “persona a persona heterosexual” en mujeres (tabla 17).

Tabla 17. Sida en Extremadura. Acumulado hasta 30 de septiembre de 2024.
Categorías de exposición por sexo. Casos y porcentajes sobre el total de cada sexo.

Categoría de exposición	Casos			Porcentajes		
	Hombre	Mujer	Ambos	Hombre	Mujer	Ambos
Desconocido	104	31	135	9,75%	12,02%	10,19%
Ha recibido hemoderivados	14	3	17	1,31%	1,16%	1,28%
Ha recibido transfusiones	5	2	7	0,47%	0,78%	0,53%
Heterosexual	1	1	2	0,09%	0,39%	0,15%
Otra exposición especificada	8	1	9	0,75%	0,39%	0,68%
P_P: Sexual sin especificar	3	1	4	0,28%	0,39%	0,30%
P_P: Transmisión Heterosexual	122	59	181	11,43%	22,87%	13,66%
P_P: Transmisión Homo/bisexual	94	1	95	8,81%	0,39%	7,17%
P_P: Transmisión Madre-Hijo	3	14	17	0,28%	5,43%	1,28%
Uso de drogas por vía parenteral	713	145	858	66,82%	56,20%	64,75%
Total	1.067	258	1.325	100,00%	100,00%	100,00%

Notas: P_P = persona a persona.

Figura 12. Sida en Extremadura. Acumulado hasta 30 de septiembre de 2024.
Categorías de exposición. Porcentajes sobre el total de casos (n = 1.325).



Y al igual que con la infección global, aunque en mayor porcentaje, la frecuencia de las categorías de exposición ha ido variando con el tiempo, **pasando a ser las más frecuentes en los últimos 10 años, las de transmisión de persona a persona por las diferentes conductas sexuales con 31 casos (63,27 % de los 49 registrados)** (tablas 18 y 19 y figura 13).

Tabla 18. Sida en Extremadura. Últimos diez años.
Categorías de exposición por año de diagnóstico. Números absolutos.

Exposición	2015	2016	2017	2018	2019	2020	2021	2022	2023	2024	Total
Desconocido	4	1	0	1	1	1	3	0	2	2	15
Ha recibido hemoderivados	0	0	0	0	0	0	0	0	0	0	0
Ha recibido transfusiones	0	0	0	0	0	0	0	0	0	0	0
Otra exposición especificada	0	0	0	0	0	0	0	0	0	0	0
P_P: Sexual sin especificar	0	0	0	0	1	0	2	0	0	0	3
P_P: Transmisión Heterosexual	4	1	1	0	0	0	1	1	2	0	10
P_P: Transmisión Homo/bisexual	4	1	1	2	5	0	1	1	1	2	18
P_P: Transmisión Madre-Hijo	0	0	0	0	0	0	0	0	0	0	0
Uso de drogas por vía parenteral	1	1	0	0	0	1	0	0	0	0	3
Total	13	4	2	3	7	2	7	2	5	4	49

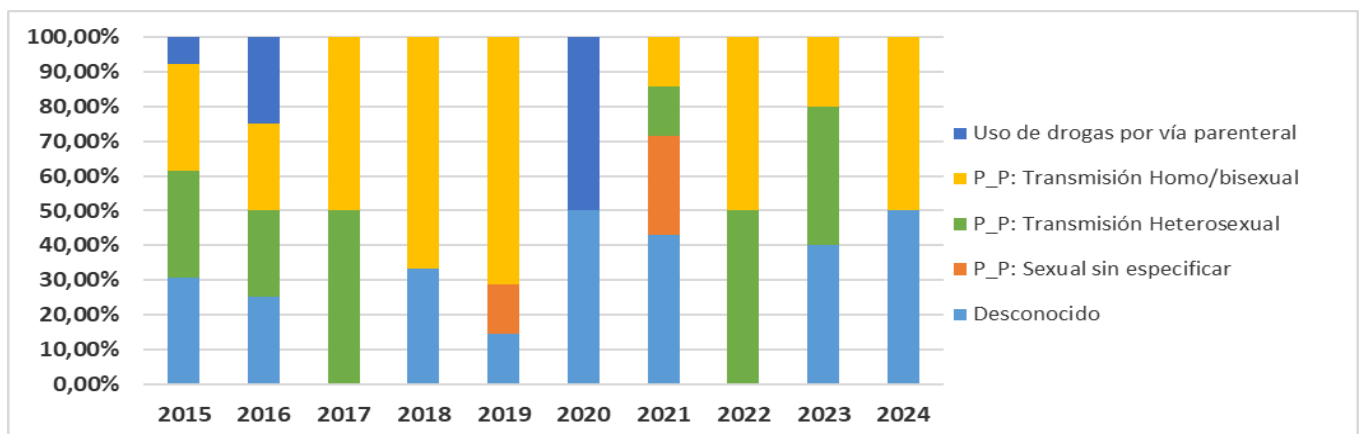
Nota: P_P: = Transmisión persona a personas.

Tabla 19. Sida en Extremadura. Últimos diez años.
Categorías de exposición por año de diagnóstico. Porcentajes sobre el total de cada año.

Exposición	2015	2016	2017	2018	2019	2020	2021	2022	2023	2024	Total
Desconocido	30,77%	25,00%	0,00%	33,33%	14,29%	50,00%	42,86%	0,00%	40,00%	50,00%	30,61%
Ha recibido hemoderivados	0,00%	0,00%	0,00%	0,00%	0,00%	0,00%	0,00%	0,00%	0,00%	0,00%	0,00%
Ha recibido transfusiones	0,00%	0,00%	0,00%	0,00%	0,00%	0,00%	0,00%	0,00%	0,00%	0,00%	0,00%
Otra exposición especificada	0,00%	0,00%	0,00%	0,00%	0,00%	0,00%	0,00%	0,00%	0,00%	0,00%	0,00%
P_P: Sexual sin especificar	0,00%	0,00%	0,00%	0,00%	14,29%	0,00%	28,57%	0,00%	0,00%	0,00%	6,12%
P_P: Transmisión Heterosexual	30,77%	25,00%	50,00%	0,00%	0,00%	0,00%	14,29%	50,00%	40,00%	0,00%	20,41%
P_P: Transmisión Homo/bisexual	30,77%	25,00%	50,00%	66,67%	71,43%	0,00%	14,29%	50,00%	20,00%	50,00%	36,73%
P_P: Transmisión Madre-Hijo	0,00%	0,00%	0,00%	0,00%	0,00%	0,00%	0,00%	0,00%	0,00%	0,00%	0,00%
Uso de drogas por vía parenteral	7,69%	25,00%	0,00%	0,00%	0,00%	50,00%	0,00%	0,00%	0,00%	0,00%	6,12%
Total	100,00%	100,00%	100,00%	100,00%	100,00%	100,00%	100,00%	100,00%	100,00%	100,00%	100,00%

Nota: P_P: = Transmisión persona a personas.

Figura 13. Sida en Extremadura. Últimos diez años.
Categorías de exposición por año de diagnóstico. Porcentajes sobre el total de cada año.



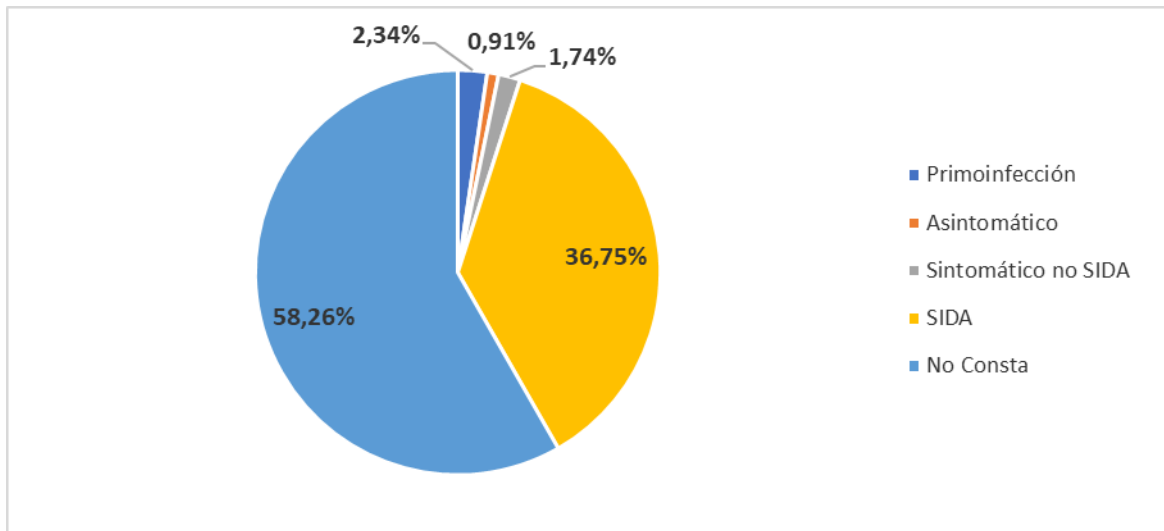
4.6.- Estadio clínico al diagnóstico de la infección.

En cuanto al estadio clínico en el momento de la detección de la infección, **la situación más frecuente es desconocida (“no consta”) en el 58,26 % de los casos acumulados, seguida de la situación de “sida enfermedad”, en el 36,75 % de los casos.** (tabla 20 y figura 14).

Tabla 20. Sida en Extremadura. Acumulado hasta 30 de septiembre de 2024.
Estadio clínico al diagnóstico de la infección.
Números absolutos y porcentajes sobre el total (n = 1.325).

Estadio clínico	Casos	Porcentajes
Primoinfección	31	2,34%
Asintomático	12	0,91%
Sintomático no SIDA	23	1,74%
SIDA	487	36,75%
No Consta	772	58,26%
Total	1.325	100,00%

Figura 14. Sida en Extremadura. Acumulado hasta 30 de septiembre de 2024.
Estadio clínico al diagnóstico de la infección.
Porcentajes sobre el total de casos (n= 1.325).

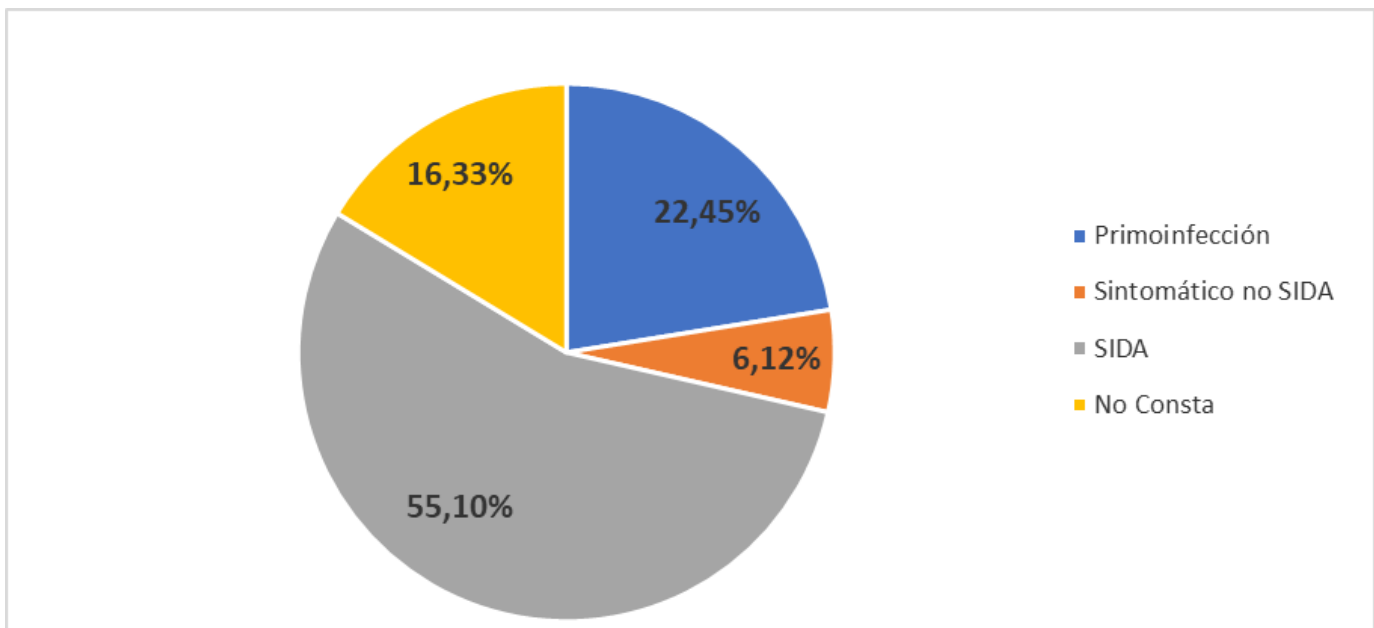


En los últimos diez años esta situación se invierte, ya que el 55,10 % de los casos se encuentra en la situación de “sida enfermedad” cuando se diagnosticó la infección y el 22,45 % se encontraba en “primoinfección” (tabla 21 y figura 15).

Tabla 21. Sida en Extremadura. Últimos diez años.
Estadio clínico al diagnóstico de la infección por año de diagnóstico.
Números absolutos y porcentajes sobre el total de cada año.

Estadio clínico	2015	2016	2017	2018	2019	2020	2021	2022	2023	2024	Total
Casos											
Primoinfección	1	0	0	0	1	0	5	0	2	2	11
Asintomático	0	0	0	0	0	0	0	0	0	0	0
Sintomático no SIDA	0	0	1	0	0	0	1	0	1	0	3
SIDA	9	3	1	3	6	1	1	2	0	1	27
No Consta	3	1	0	0	0	1	0	0	2	1	8
Total	13	4	2	3	7	2	7	2	5	4	49
Porcentajes											
Primoinfección	7,69%	0,00%	0,00%	0,00%	14,29%	0,00%	71,43%	0,00%	40,00%	50,00%	22,45%
Asintomático	0,00%	0,00%	0,00%	0,00%	0,00%	0,00%	0,00%	0,00%	0,00%	0,00%	0,00%
Sintomático no SIDA	0,00%	0,00%	50,00%	0,00%	0,00%	0,00%	14,29%	0,00%	20,00%	0,00%	6,12%
SIDA	69,23%	75,00%	50,00%	100,00%	85,71%	50,00%	14,29%	100,00%	0,00%	25,00%	55,10%
No Consta	23,08%	25,00%	0,00%	0,00%	0,00%	50,00%	0,00%	0,00%	40,00%	25,00%	16,33%
Total	100,00%	100,00%	100,00%	100,00%	100,00%	100,00%	100,00%	100,00%	100,00%	100,00%	100,00%

Figura 15. Sida en Extremadura. Últimos diez años.
Estadio clínico al diagnóstico de la infección.
Porcentajes sobre el total de casos (n = 49).



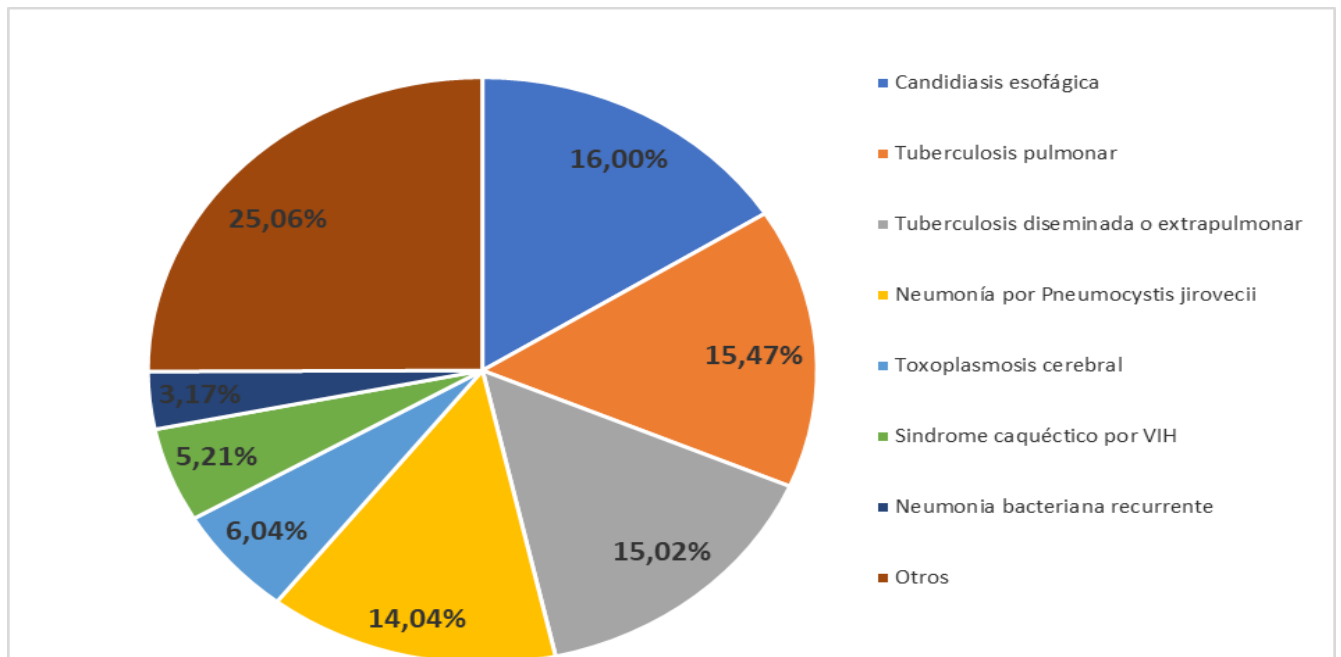
4.7.- Enfermedad indicativa.

En el total de casos acumulados, la enfermedad indicativa de sida más frecuente y motivo de diagnóstico ha sido la tuberculosis en su conjunto (tanto en forma extrapulmonar o diseminada como en la pulmonar) con 404 casos (30,49% del total), seguida de candidiasis esofágica (212 casos y 16,00 % del total), neumonía por *Pneumocystis jirovecii* (186 casos y un 14,04%) y toxoplasmosis cerebral (80 casos y un 6,04%) (tabla 22 y figura 16).

Tabla 22. Sida en Extremadura. Acumulado hasta 30 de septiembre de 2024. Enfermedad indicativa de Sida. Casos y porcentajes sobre el total de casos.

Manifestación clínica	Casos	Porcentajes
Candidiasis esofágica	212	16,00%
Tuberculosis pulmonar	205	15,47%
Tuberculosis diseminada o extrapulmonar	199	15,02%
Neumonía por <i>Pneumocystis jirovecii</i>	186	14,04%
Toxoplasmosis cerebral	80	6,04%
Síndrome caquético por VIH	69	5,21%
Neumonía bacteriana recurrente	42	3,17%
Criptococosis extrapulmonar	36	2,72%
<i>Mycobacterium</i> otras especies, extrapulmonar	30	2,26%
Encefalopatía por VIH	28	2,11%
Sarcoma de Kaposi	28	2,11%
Criptosporidiasis con diarrea	26	1,96%
Enfermedad por citomegalovirus	25	1,89%
Linfoma de Burkitt o equivalente	25	1,89%
Herpes simple, úlcera crónica	23	1,74%
Leucoencefalopatía multifocal progresiva	22	1,66%
Retinitis por citomegalovirus	21	1,58%
Carcinoma de cérvix invasivo	14	1,06%
Linfoma no-Hodgkin	12	0,91%
Complejo <i>Mycobacterium avium</i> o <i>kansasii</i>	8	0,60%
Múltiples infecciones bacterianas recurrentes	8	0,60%
Candidiasis traqueal, bronquial o pulmonar	7	0,53%
Sepsis recurrente por <i>Salmonella</i> (no typhi)	6	0,45%
Linfoma primario de cerebro	5	0,38%
Desconocido	3	0,23%
Herpes simple bronquial, pulmonar o esofágico	2	0,15%
Isosporidiasis con diarrea	2	0,15%
Linfoma inmunoblástico o equivalente	1	0,08%
Total	1.325	100,00%

Figura 16. Sida en Extremadura. Acumulado hasta 30 de septiembre de 2024. Enfermedad indicativa de Sida. Porcentajes sobre el total de casos (n = 1.325).



4.8.- Mortalidad y letalidad.

De los 1.325 casos registrados hasta el 30 de septiembre de 2024, consta **fallecimiento en 665** (sumando los fallecidos del aplicativo REVISA y los de la base poblacional CIVITAS que no constaban como fallecidos en REVISA) lo que supone una tasa de letalidad acumulada del 50,19 %; con una media de 15 fallecimientos anuales, siendo el año de mayor mortalidad 1989 con 62 fallecidos y una letalidad anual del 32,63%, disminuyendo desde entonces, siendo la de 2024 de un 0,00 %, al no registrarse ningún fallecido hasta el momento de elaboración de este informe. (figura 17 y tabla 23)

Figura 17. Sida en Extremadura. Evolución histórica. Fallecidos por año de fallecimiento. Números absolutos.

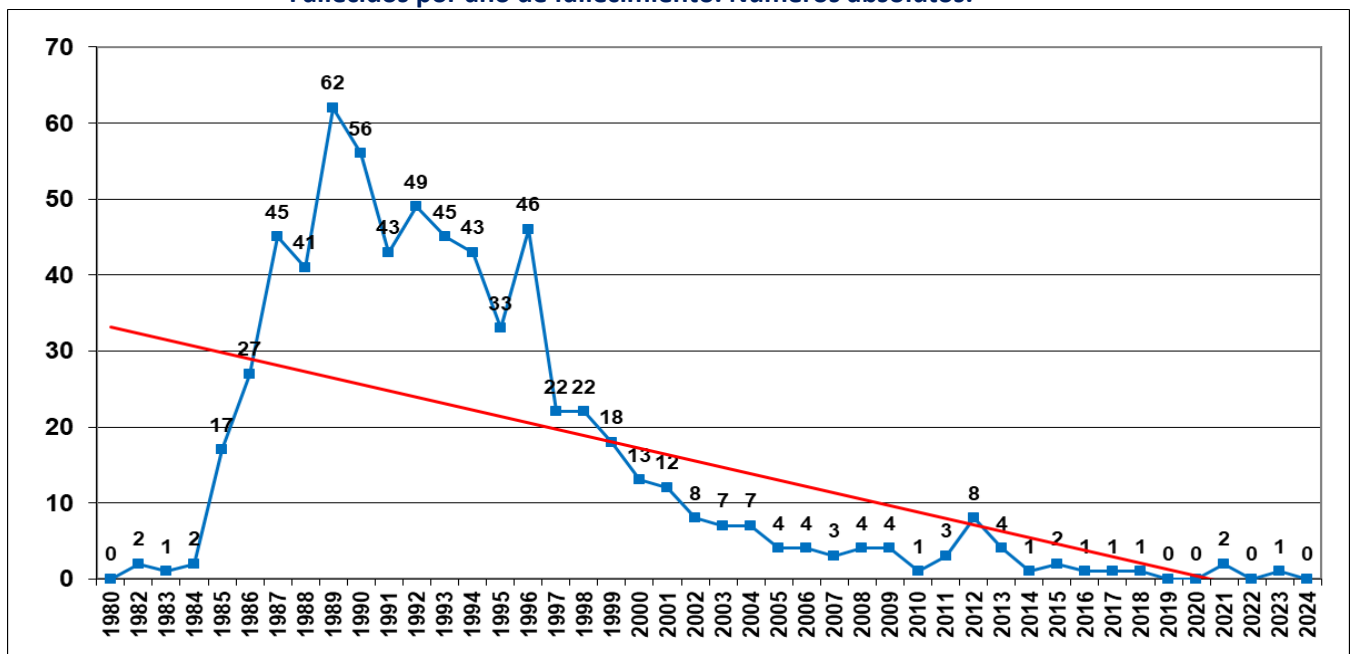


Tabla 23. Sida en Extremadura. Evolución histórica.
Casos por año de diagnóstico y fallecidos por año de fallecimiento y acumulados anualmente.
Letalidad anual sobre población a riesgo (*) de cada año y letalidad acumulada.

Año	Casos en el año	Casos acumulados	Fallecidos en el año	Fallecidos acumulados	Población a riesgo en el año	Prevalentes a fin de año	Letalidad anual (%)	Letalidad acumulada (%)
1980	2	2	0	0	2	2	0,00%	0,00%
1982	2	4	2	2	4	2	50,00%	50,00%
1983	2	6	1	3	4	3	25,00%	50,00%
1984	3	9	2	5	6	4	33,33%	55,56%
1985	30	39	17	22	34	17	50,00%	56,41%
1986	51	90	27	49	68	41	39,71%	54,44%
1987	72	162	45	94	113	68	39,82%	58,02%
1988	73	235	41	135	141	100	29,08%	57,45%
1989	90	325	62	197	190	128	32,63%	60,62%
1990	108	433	56	253	236	180	23,73%	58,43%
1991	86	519	43	296	266	223	16,17%	57,03%
1992	95	614	49	345	318	269	15,41%	56,19%
1993	78	692	45	390	347	302	12,97%	56,36%
1994	85	777	43	433	387	344	11,11%	55,73%
1995	63	840	33	466	407	374	8,11%	55,48%
1996	86	926	46	512	460	414	10,00%	55,29%
1997	47	973	22	534	461	439	4,77%	54,88%
1998	49	1.022	22	556	488	466	4,51%	54,40%
1999	42	1.064	18	574	508	490	3,54%	53,95%
2000	28	1.092	13	587	518	505	2,51%	53,75%
2001	31	1.123	12	599	536	524	2,24%	53,34%
2002	17	1.140	8	607	541	533	1,48%	53,25%
2003	16	1.156	7	614	549	542	1,28%	53,11%
2004	18	1.174	7	621	560	553	1,25%	52,90%
2005	10	1.184	4	625	563	559	0,71%	52,79%
2006	11	1.195	4	629	570	566	0,70%	52,64%
2007	12	1.207	3	632	578	575	0,52%	52,36%
2008	14	1.221	4	636	589	585	0,68%	52,09%
2009	12	1.233	4	640	597	593	0,67%	51,91%
2010	6	1.239	1	641	599	598	0,17%	51,74%
2011	7	1.246	3	644	605	602	0,50%	51,69%
2012	14	1.260	8	652	616	608	1,30%	51,75%
2013	9	1.269	4	656	617	613	0,65%	51,69%
2014	7	1.276	1	657	620	619	0,16%	51,49%
2015	13	1.289	2	659	632	630	0,32%	51,12%
2016	4	1.293	1	660	634	633	0,16%	51,04%
2017	2	1.295	1	661	635	634	0,16%	51,04%
2018	3	1.298	1	662	637	636	0,16%	51,00%
2019	7	1.305	0	662	643	643	0,00%	50,73%
2020	2	1.307	0	662	645	645	0,00%	50,65%
2021	7	1.314	2	664	652	650	0,31%	50,53%
2022	2	1.316	0	664	652	652	0,00%	50,46%
2023	5	1.321	1	665	657	656	0,15%	50,34%
2024	4	1.325	0	665	660	660	0,00%	50,19%
Acumulado	--	1.325	--	665	660	660	--	50,19%

Notas:

Letalidad anual = fallecidos en el año / población a riesgo ese año x 100.

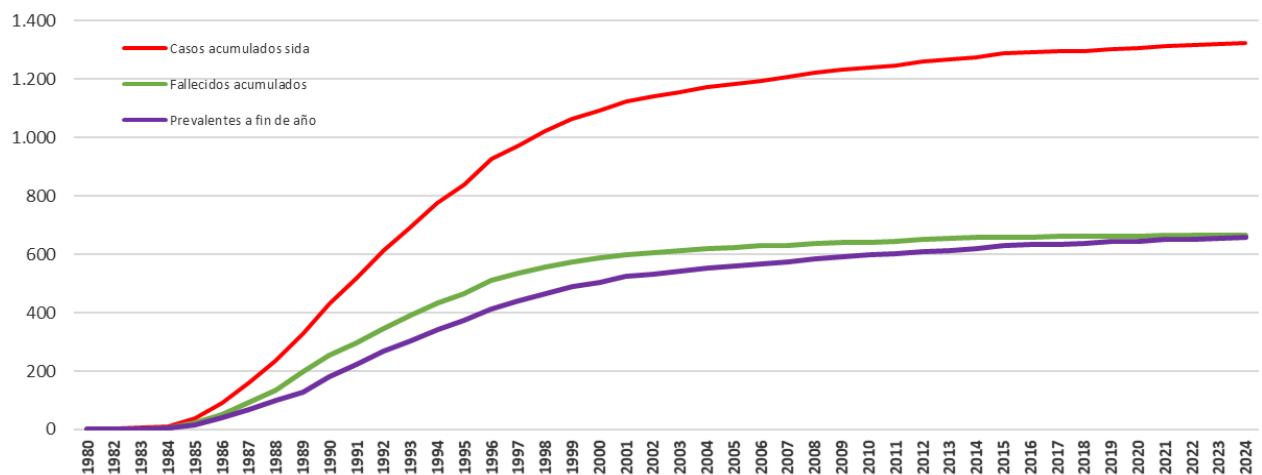
Población a riesgo = prevalentes del año anterior + incidentes en el año.

Letalidad acumulada = fallecidos acumulados hasta ese año / casos acumulados hasta ese año x 100.

Prevalentes = población a riesgo en el año – fallecidos en el año

La disminución de la letalidad anual observada desde el inicio del presente siglo ha hecho que el número de pacientes prevalentes aumente año tras año. La evolución de la prevalencia al alza revela una mayor supervivencia de los casos (figura 18)

Figura 18. Sida en Extremadura. Evolución histórica.
Casos incidentes y fallecidos anualmente, y prevalentes a 31 de diciembre de cada año.



En los últimos 10 años (desde 2015 hasta el 30 de septiembre de 2024) se han registrado un total de 8 fallecimientos, que suponen tan solo un 1,20 % de los fallecimientos de toda la serie histórica, lo cual apoya aún más el hecho de la mayor supervivencia de los casos (tabla 23).

4.9.- Prevalencia a 30 de septiembre de 2024.

Tras descontar los fallecidos a lo largo de la serie, así como los casos que han causado baja en la base poblacional CIVITAS por otras causas, el número de **casos prevalentes residentes en Extremadura a 30 de septiembre de 2024 era de 605 casos**, 473 hombres (el 78,18 %) y 132 mujeres (el 21,82 %), lo que supone unas tasas de 90,68 casos por cien mil hombres, 24,78 casos por cien mil mujeres y 57,38 casos por cien mil en población general. Se mantiene el mayor número de hombres con respecto a mujeres con una razón de 3,58 hombres por cada mujer (tabla 24).

Tabla 24. Sida en Extremadura. Prevalencia a 30 de septiembre de 2024.

Prevalencia acumulada por sexo y razón hombre/mujer. Casos y tasas por cien mil habitantes.

Sexo	Casos incidentes	Casos fallecidos	Bajas CIVITAS	Casos prevalentes	Tasa prevalentes	Porcentajes prevalentes
Hombres	1.067	554	40	473	90,68	78,18%
Mujeres	258	111	15	132	24,78	21,82%
Ambos sexos	1.325	665	55	605	57,38	100,00%
Razón hombre/mujer	4,14	4,99	2,67	3,58	3,66	--

5. Situación de la infección VIH en fases distintas a la enfermedad de Sida.

Desde el inicio de la vigilancia del VIH-sida en 1980 hasta el 30 de septiembre de 2024, se han registrado en la Red de Vigilancia Epidemiológica un **total de 1.310 casos de infección por VIH en fases distintas a la enfermedad de sida** incidentes en Extremadura.

5.1.- País del caso:

Según el **país del caso** (país en el que se supone se ha producido la transmisión del virus y, por tanto, el caso de nueva infección) en **la mayoría corresponde a España, 1.211 casos que representan el 92,44 % del total** (tabla 25).

**Tabla 25. Otras fases infección VIH en Extremadura.
Acumulado hasta 30 de septiembre de 2024.
Incidencia acumulada según país del caso. Casos y porcentajes sobre el total de casos.**

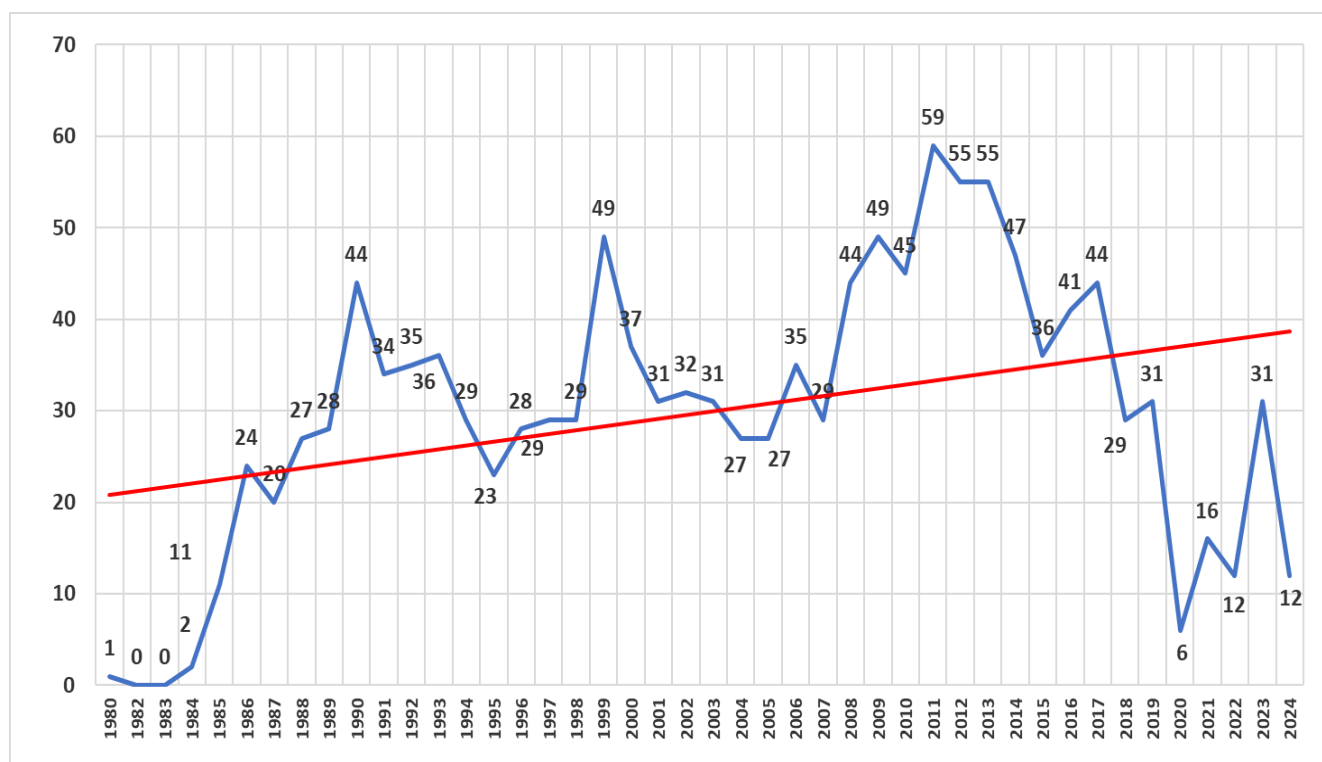
País Caso	Total	%
España	1.211	92,44 %
Venezuela	6	0,46
República Dominicana	3	0,23
Argentina	2	0,15
Brasil	2	0,15
Honduras	2	0,15
Colombia	1	0,08
México	1	0,08
Total Latinoamérica	17	1,30
Francia	2	0,15
Portugal	7	0,53
Total Europa Occidental	9	0,67
Congo	1	0,08
Guinea Ecuatorial	1	0,08
Kenia	1	0,08
Mali	1	0,08
Marruecos	1	0,08
Total África	5	0,40
Rusia	2	0,16
Total Europa Central-Este	2	0,15
Estados Unidos de América	1	0,08
No consta	65	4,96
Total	1.310	100,00

5.2.- Evolución de la incidencia anual.

Estos **1.310 casos registrados** cumplen los criterios de “infección por VIH” pero no cumplen la definición de “caso de Sida” a efectos de vigilancia, por lo que se encuentran en otras fases distintas de la infección VIH. Estos casos suponen una tasa de **incidencia acumulada de 124,25 casos por cien mil habitantes** (tabla 26).

Los valores máximos de incidencia se alcanzaron a partir del año 2009, con **el pico en 2011, año en el que se diagnosticaron 59 casos (tasa de 5,60 casos por cien mil habitantes)**. En los últimos 10 años esta tasa se ha mantenido en valores medios anuales de 2,45 casos por cien mil, lo que supone 26 nuevos casos en otras fases de infección al año en la última década, de tal manera que en estos últimos 10 años se han notificado 258 casos (lo que supone un 19,69 % del total declarado en la serie histórica) (figura 19 y tabla 26).

Figura 19. Otras fases infección VIH en Extremadura. Evolución histórica.
Incidencia según año de diagnóstico.
Números absolutos.



**Tabla 26. Otras fases de la infección VIH en Extremadura. Evolución histórica.
Casos según año de diagnóstico.
Números absolutos y tasas por cien mil**

Año de Diagnostico	VIH	Tasa anual
1980	1	0,09
1982	0	0,00
1983	0	0,00
1984	2	0,19
1985	11	1,04
1986	24	2,28
1987	20	1,90
1988	27	2,56
1989	28	2,66
1990	44	4,17
1991	34	3,22
1992	35	3,32
1993	36	3,41
1994	29	2,75
1995	23	2,18
1996	28	2,66
1997	29	2,75
1998	29	2,75
1999	49	4,65
2000	37	3,51
2001	31	2,94
2002	32	3,04
2003	31	2,94
2004	27	2,56
2005	27	2,56
2006	35	3,32
2007	29	2,75
2008	44	4,17
2009	49	4,65
2010	45	4,27
2011	59	5,60
2012	55	5,22
2013	55	5,22
2014	47	4,46
2015	36	3,41
2016	41	3,89
2017	44	4,17
2018	29	2,75
2019	31	2,94
2020	6	0,57
2021	16	1,52
2022	12	1,14
2023	31	2,94
2024*	12	1,14
Total	1.310	124,25
Promedio últimos 10 años	26	2,45

5.3.- Sexo.

En cuanto al sexo, hay una **clara preponderancia de los hombres a lo largo de toda la serie, suponiendo el 78% del total de casos registrados**, ya que, de los 1.310 casos acumulados, 1.022 son hombres frente a 288 mujeres, presentando una razón hombre/mujer acumulada de 3,55, es decir: hay casi cuatro hombres por cada mujer (tabla 27).

**Tabla 27. Otras fases de la infección VIH en Extremadura.
Acumulado hasta 30 de septiembre de 2024.
Incidencia acumulada por sexo y razón hombre/mujer.
Casos, tasa por cien mil habitantes y porcentajes sobre el total**

Sexo	Casos	Tasa	Porcentajes
Hombres	1.022	195,93	78,02%
Mujeres	288	54,07	21,98%
Ambos sexos	1.310	124,25	100,00%
Razón hombre/mujer	3,55	3,62	--

5.4.- Edad.

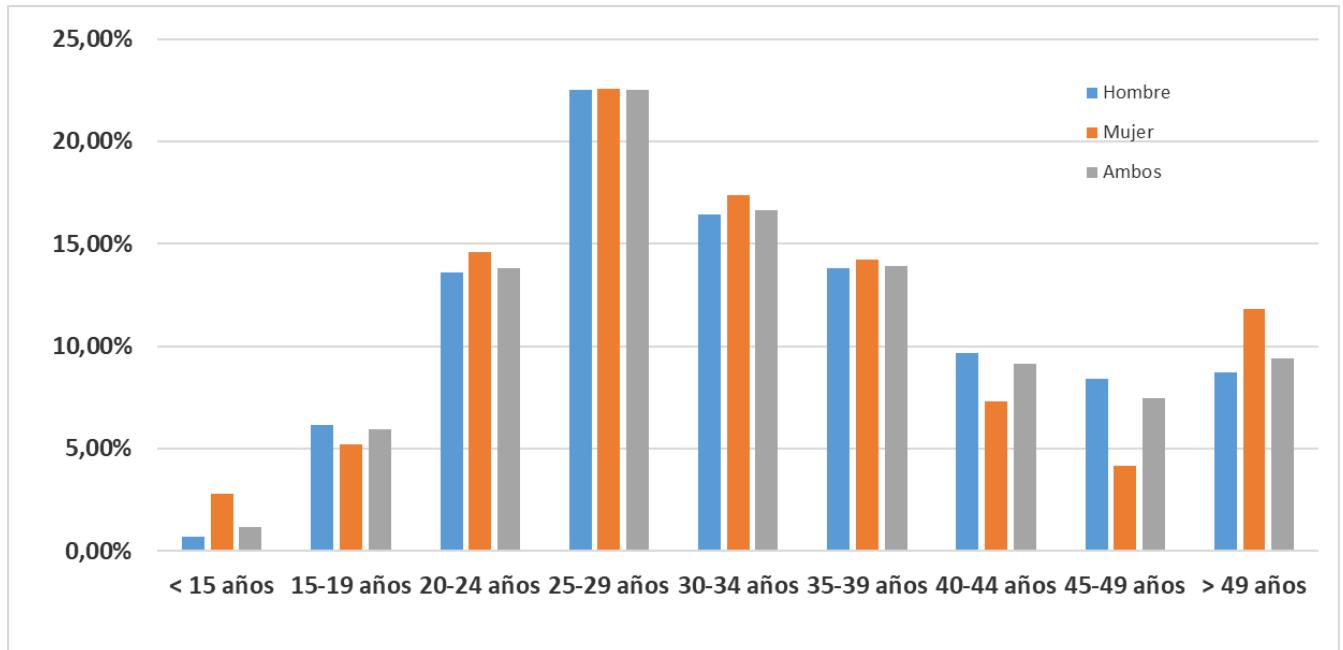
En el momento del diagnóstico las edades de los casos oscilan entre los 0 y los 76 años cumplidos en el global de casos y en hombres, bajando la edad máxima en mujeres a 67 años.

El mayor número de casos presentaba una **edad al diagnóstico de entre 20 y 39 años, lo que supone más de dos tercios de los casos (66,87%)**. Este porcentaje se mantiene prácticamente igual en varones y en mujeres aumenta hasta casi el 69%. Hay que destacar que en el quinquenio entre 25 y 29 años se agrupan más de una quinta parte de los casos (22,52%) (tabla 28 y figura 20).

**Tabla 28. Otras fases de la infección VIH en Extremadura.
Acumulado hasta 30 de septiembre de 2024.
Edad al diagnóstico, en años cumplidos, por sexo.
Casos y porcentajes sobre el total de cada sexo.**

Grupo de edad	Casos			Porcentajes		
	Hombres	Mujeres	Ambos	Hombres	Mujeres	Ambos
< 15 años	7	8	15	0,68%	2,78%	1,15%
15-19 años	63	15	78	6,16%	5,21%	5,95%
20-24 años	139	42	181	13,60%	14,58%	13,82%
25-29 años	230	65	295	22,50%	22,57%	22,52%
30-34 años	168	50	218	16,44%	17,36%	16,64%
35-39 años	141	41	182	13,80%	14,24%	13,89%
40-44 años	99	21	120	9,69%	7,29%	9,16%
45-49 años	86	12	98	8,41%	4,17%	7,48%
> 49 años	89	34	123	8,71%	11,81%	9,39%
Total	1.022	288	1.310	100,00%	100,00%	100,00%

**Figura 20. Otras fases de la infección VIH en Extremadura.
 Acumulado hasta 30 de septiembre de 2024.
 Edad al diagnóstico de la infección, en años cumplidos, por sexo.
 Porcentajes sobre el total de cada sexo.**



5.5. - Categoría de exposición.

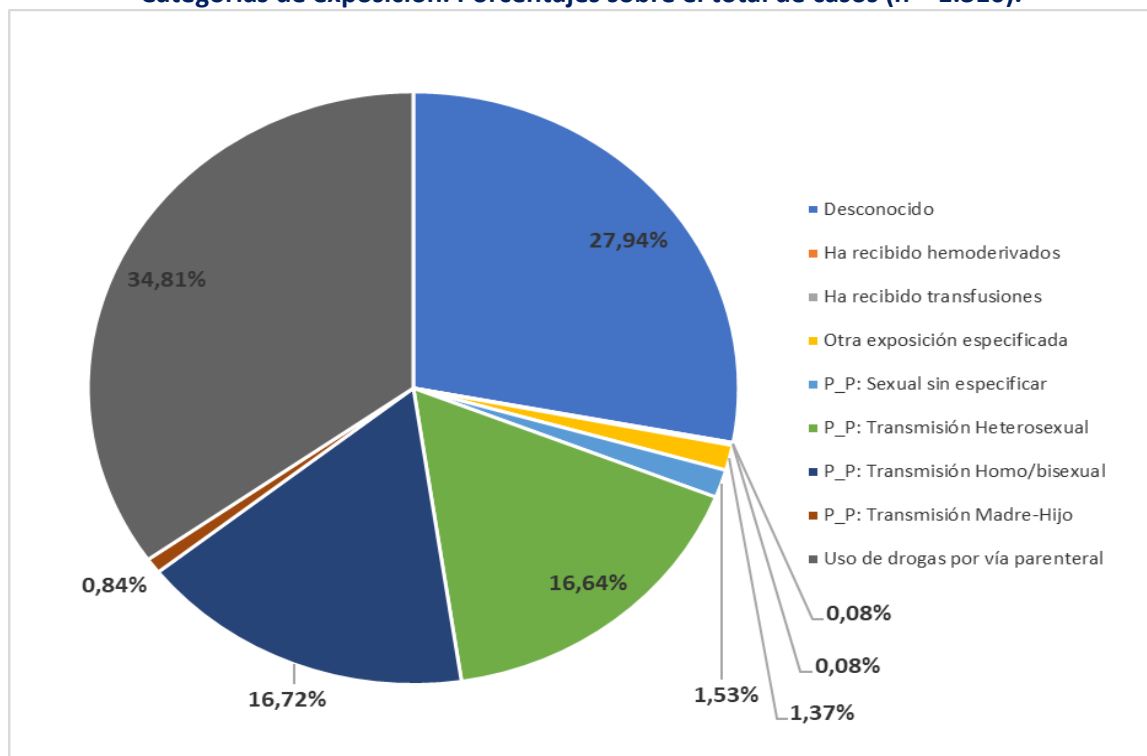
Se observa el mismo patrón que para el conjunto de casos de infección global VIH y de los casos Sida, ya que la mayor parte de los casos de los que se tiene recogido este dato **se transmitieron por el “uso de drogas por vía parenteral”, presente en más del 34% de los casos acumulados.** No obstante, hay que resaltar que **este porcentaje es mucho menor que en el global de los casos de infección VIH y de los casos sida.** Prácticamente con el mismo porcentaje encontramos la transmisión de “persona a persona por las diferentes conductas sexuales” (tabla 29 y figura 21).

Si lo desglosamos por sexo encontramos que en hombres tras el “uso de drogas por vía parenteral” se sitúa la “transmisión persona a persona homo/bisexual”, y en mujeres la principal categoría de exposición es la “transmisión persona a persona de tipo heterosexual” con el 40% de los casos acumulados (tabla 29).

**Tabla 29. Otras fases de la infección VIH en Extremadura.
Acumulado hasta 30 de septiembre de 2024.
Categorías de exposición por sexo. Casos y porcentajes sobre el total de cada sexo.**

Categoría de exposición	Casos			Porcentajes		
	Hombre	Mujer	Ambos	Hombre	Mujer	Ambos
Desconocido	296	70	366	28,96%	24,31%	27,94%
Ha recibido hemoderivados	1	0	1	0,10%	0,00%	0,08%
Ha recibido transfusiones	1	0	1	0,10%	0,00%	0,08%
Otra exposición especificada	15	3	18	1,47%	1,04%	1,37%
P_P: Sexual sin especificar	16	4	20	1,57%	1,39%	1,53%
P_P: Transmisión Heterosexual	102	116	218	9,98%	40,28%	16,64%
P_P: Transmisión Homo/bisexual	217	2	219	21,23%	0,69%	16,72%
P_P: Transmisión Madre-Hijo	4	7	11	0,39%	2,43%	0,84%
Uso de drogas por vía parenteral	370	86	456	36,20%	29,86%	34,81%
Total	1.022	288	1.310	100,00%	100,00%	100,00%

**Figura 21. Otras fases de la infección VIH en Extremadura.
Acumulado hasta 30 de septiembre de 2024.
Categorías de exposición. Porcentajes sobre el total de casos (n = 1.310).**



Notas: P_P = persona a persona.

Y al igual que con la infección global y los casos sida, la frecuencia de las categorías de exposición ha ido variando con el tiempo, **pasando a ser las más frecuentes en los últimos 10 años las de transmisión de persona a persona por las diferentes conductas sexuales con 153 casos (59,30 % de los 258 registrados)**. Hay que destacar que en este período más del 37% de los casos fueron por transmisión homo/bisexual (tablas 30 y 31 y figura 22).

**Tabla 30. Otras fases de la infección VIH en Extremadura. Últimos diez años.
Categorías de exposición por año de diagnóstico. Números absolutos.**

Exposición	2015	2016	2017	2018	2019	2020	2021	2022	2023	2024	Total
Desconocido	11	14	21	11	10	1	5	3	11	6	93
Ha recibido transfusiones	0	1	0	0	0	0	0	0	0	0	1
Otra exposición especificada	1	1	0	0	0	0	0	1	0	0	3
P_P: Sexual sin especificar	0	3	0	1	7	0	2	1	2	0	16
P_P: Transmisión Heterosexual	12	7	6	4	5	0	4	2	0	0	40
P_P: Transmisión Homo/bisexual	9	12	16	13	8	5	5	5	18	6	97
Uso de drogas por vía parenteral	3	3	1	0	1	0	0	0	0	0	8
Total	36	41	44	29	31	6	16	12	31	12	258

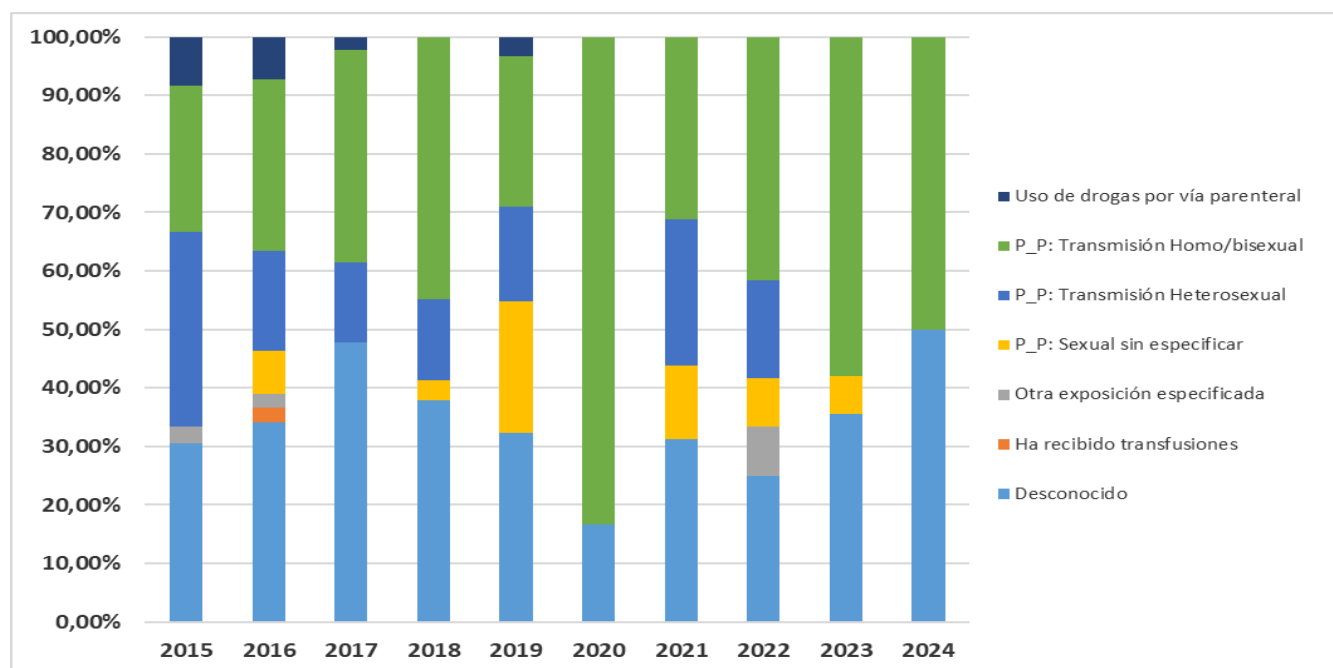
Nota: P_P: = Transmisión persona a personas.

**Tabla 31. Otras fases de la infección VIH en Extremadura. Últimos diez años.
Categorías de exposición por año de diagnóstico. Porcentajes sobre el total de cada año.**

Exposición	2015	2016	2017	2018	2019	2020	2021	2022	2023	2024	Total
Desconocido	30,56%	34,15%	47,73%	37,93%	32,26%	16,67%	31,25%	25,00%	35,48%	50,00%	36,05%
Ha recibido transfusiones	0,00%	2,44%	0,00%	0,00%	0,00%	0,00%	0,00%	0,00%	0,00%	0,00%	0,39%
Otra exposición especificada	2,78%	2,44%	0,00%	0,00%	0,00%	0,00%	0,00%	8,33%	0,00%	0,00%	1,16%
P_P: Sexual sin especificar	0,00%	7,32%	0,00%	3,45%	22,58%	0,00%	12,50%	8,33%	6,45%	0,00%	6,20%
P_P: Transmisión Heterosexual	33,33%	17,07%	13,64%	13,79%	16,13%	0,00%	25,00%	16,67%	0,00%	0,00%	15,50%
P_P: Transmisión Homo/bisexual	25,00%	29,27%	36,36%	44,83%	25,81%	83,33%	31,25%	41,67%	58,06%	50,00%	37,60%
Uso de drogas por vía parenteral	8,33%	7,32%	2,27%	0,00%	3,23%	0,00%	0,00%	0,00%	0,00%	0,00%	3,10%
Total	100,00%	100,00%	100,00%	100,00%	100,00%	100,00%	100,00%	100,00%	100,00%	100,00%	100,00%

Nota: P_P: = Transmisión persona a persona.

**Figura 22. Otras fases de la infección VIH en Extremadura. Últimos diez años.
Categorías de exposición por año de diagnóstico. Porcentajes sobre el total de cada año.**



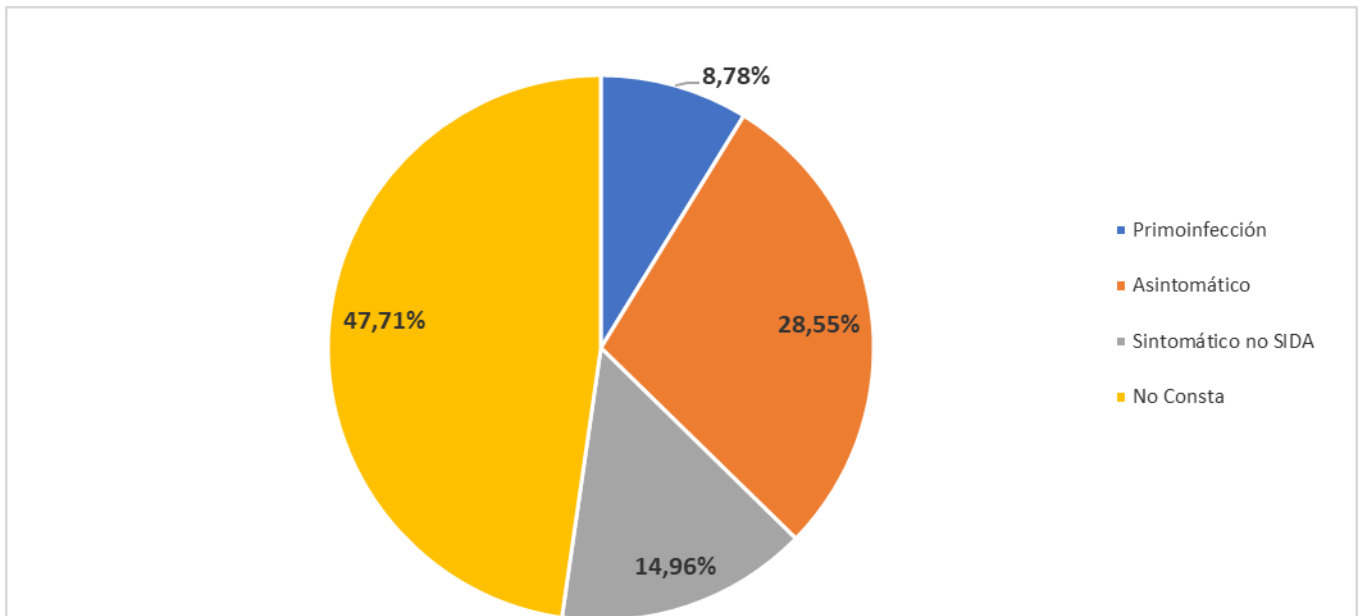
5.6.- Estadio clínico al diagnóstico de la infección:

En cuanto al estadio clínico en el momento de la detección de la infección, la situación más frecuente, **en más del 47% de los casos acumulados, es desconocido ("no consta")** seguida por el estadio "asintomático" en casi el 29% (tabla 31 y figura 23).

**Tabla 32. Otras fases de la infección VIH en Extremadura.
 Acumulado hasta 30 de septiembre de 2024.
 Estadio clínico al diagnóstico de la infección.
 Números absolutos y porcentajes sobre el total (n = 1.310).**

Estadio clínico	Casos	Porcentajes
Primoinfección	115	8,78%
Asintomático	374	28,55%
Sintomático no SIDA	196	14,96%
No Consta	625	47,71%
Total	1.310	100,00%

**Figura 23. Otras fases de la infección VIH en Extremadura.
 Acumulado hasta 30 de septiembre de 2024.
 Estadio clínico al diagnóstico de la infección.
 Porcentajes sobre el total de casos (n= 1.310).**

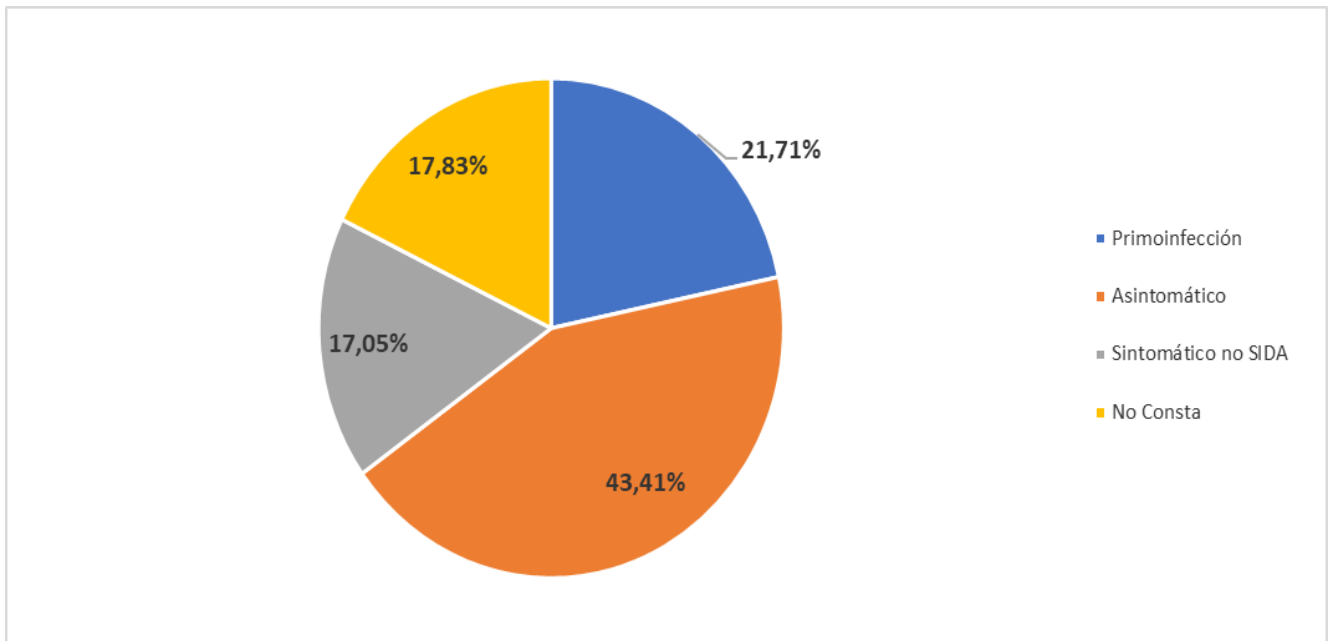


En los últimos diez años, más del 65 % de los casos acumulados se encuentran en el estadio de "asintomático" (43,41%) o de "primoinfección" (21,71%), en total, 168 casos de los 258 registrados. Hay que destacar que en este período los casos con estadio desconocido ("no consta") se reducen al 17,83% (tabla 33 y figura 24).

Tabla 33. Otras fases de la infección VIH en Extremadura. Últimos diez años.
Estadio clínico al diagnóstico de la infección por año de diagnóstico.
Números absolutos y porcentajes sobre el total de cada año.

Estadio clínico	2015	2016	2017	2018	2019	2020	2021	2022	2023	2024	Total
Casos											
Primoinfección	4	5	4	4	7	1	8	5	12	6	56
Asintomático	10	14	29	14	15	3	4	4	16	3	112
Sintomático no SIDA	8	8	5	6	6	0	4	3	1	3	44
No Consta	14	14	6	5	3	2	0	0	2	0	46
Total	36	41	44	29	31	6	16	12	31	12	258
Porcentajes											
Primoinfección	11,11%	12,20%	9,09%	13,79%	22,58%	16,67%	50,00%	41,67%	38,71%	50,00%	21,71%
Asintomático	27,78%	34,15%	65,91%	48,28%	48,39%	50,00%	25,00%	33,33%	51,61%	25,00%	43,41%
Sintomático no SIDA	22,22%	19,51%	11,36%	20,69%	19,35%	0,00%	25,00%	25,00%	3,23%	25,00%	17,05%
No Consta	38,89%	34,15%	13,64%	17,24%	9,68%	33,33%	0,00%	0,00%	6,45%	0,00%	17,83%
Total	100,00%	100,00%	100,00%	100,00%	100,00%	100,00%	100,00%	100,00%	100,00%	100,00%	100,00%

Figura 24. Otras fases de la infección VIH en Extremadura. Últimos diez años.
Estadio clínico al diagnóstico de la infección.
Porcentajes sobre el total de casos (n=258).



5.7.- Mortalidad y letalidad.

De los 1.310 casos registrados hasta el 30 de septiembre de 2024, consta **fallecimiento en 200** (sumando los fallecidos del aplicativo REVISIA y los de la base poblacional CIVITAS que no constaban como fallecidos en REVISIA), lo que supone una tasa de letalidad acumulada del 15,27 %; con una media de 4 - 5 fallecimientos anuales, siendo el año de mayor mortalidad 1992 con 14 fallecidos y una letalidad anual del 8,48%, disminuyendo desde entonces, y siendo la de 2024 de un 0,00 %, al no registrarse fallecidos hasta la fecha de elaboración de este informe. (tabla 34 y figura 25).

**Tabla 34. Otras fases de la infección VIH en Extremadura. Evolución histórica.
Casos por año de diagnóstico y fallecidos por año de fallecimiento y acumulados anualmente.
Letalidad anual sobre población a riesgo (*) de cada año y letalidad acumulada.**

Año	Casos en el año	Casos acumulados	Fallecidos en el año	Fallecidos acumulados	Población a riesgo en el año	Prevalentes a fin de año	Letalidad anual (%)	Letalidad acumulada (%)
1980	1	1	0	0	1	1	0,00%	0,00%
1982	0	1	0	0	1	1	0,00%	0,00%
1983	0	1	0	0	1	1	0,00%	0,00%
1984	2	3	1	1	3	2	33,33%	33,33%
1985	11	14	5	6	13	8	38,46%	42,86%
1986	24	38	8	14	32	24	25,00%	36,84%
1987	20	58	6	20	44	38	13,64%	34,48%
1988	27	85	11	31	65	54	16,92%	36,47%
1989	28	113	9	40	82	73	10,98%	35,40%
1990	44	157	12	52	117	105	10,26%	33,12%
1991	34	191	9	61	139	130	6,47%	31,94%
1992	35	226	14	75	165	151	8,48%	33,19%
1993	36	262	10	85	187	177	5,35%	32,44%
1994	29	291	8	93	206	198	3,88%	31,96%
1995	23	314	6	99	221	215	2,71%	31,53%
1996	28	342	5	104	243	238	2,06%	30,41%
1997	29	371	4	108	267	263	1,50%	29,11%
1998	29	400	6	114	292	286	2,05%	28,50%
1999	49	449	11	125	335	324	3,28%	27,84%
2000	37	486	10	135	361	351	2,77%	27,78%
2001	31	517	9	144	382	373	2,36%	27,85%
2002	32	549	8	152	405	397	1,98%	27,69%
2003	31	580	8	160	428	420	1,87%	27,59%
2004	27	607	2	162	447	445	0,45%	26,69%
2005	27	634	2	164	472	470	0,42%	25,87%
2006	35	669	6	170	505	499	1,19%	25,41%
2007	29	698	5	175	528	523	0,95%	25,07%
2008	44	742	6	181	567	561	1,06%	24,39%
2009	49	791	4	185	610	606	0,66%	23,39%
2010	45	836	2	187	651	649	0,31%	22,37%
2011	59	895	2	189	708	706	0,28%	21,12%
2012	55	950	1	190	761	760	0,13%	20,00%
2013	55	1.005	1	191	815	814	0,12%	19,00%
2014	47	1.052	4	195	861	857	0,46%	18,54%
2015	36	1.088	2	197	893	891	0,22%	18,11%
2016	41	1.129	1	198	932	931	0,11%	17,54%
2017	44	1.173	2	200	975	973	0,21%	17,05%
2018	29	1.202	0	200	1.002	1.002	0,00%	16,64%
2019	31	1.233	0	200	1.033	1.033	0,00%	16,22%
2020	6	1.239	0	200	1.039	1.039	0,00%	16,14%
2021	16	1.255	0	200	1.055	1.055	0,00%	15,94%
2022	12	1.267	0	200	1.067	1.067	0,00%	15,79%
2023	31	1.298	0	200	1.098	1.098	0,00%	15,41%
2024	12	1.310	0	200	1.110	1.110	0,00%	15,27%
Acumulado	--	1.310	--	200	1.110	1.110	--	15,27%

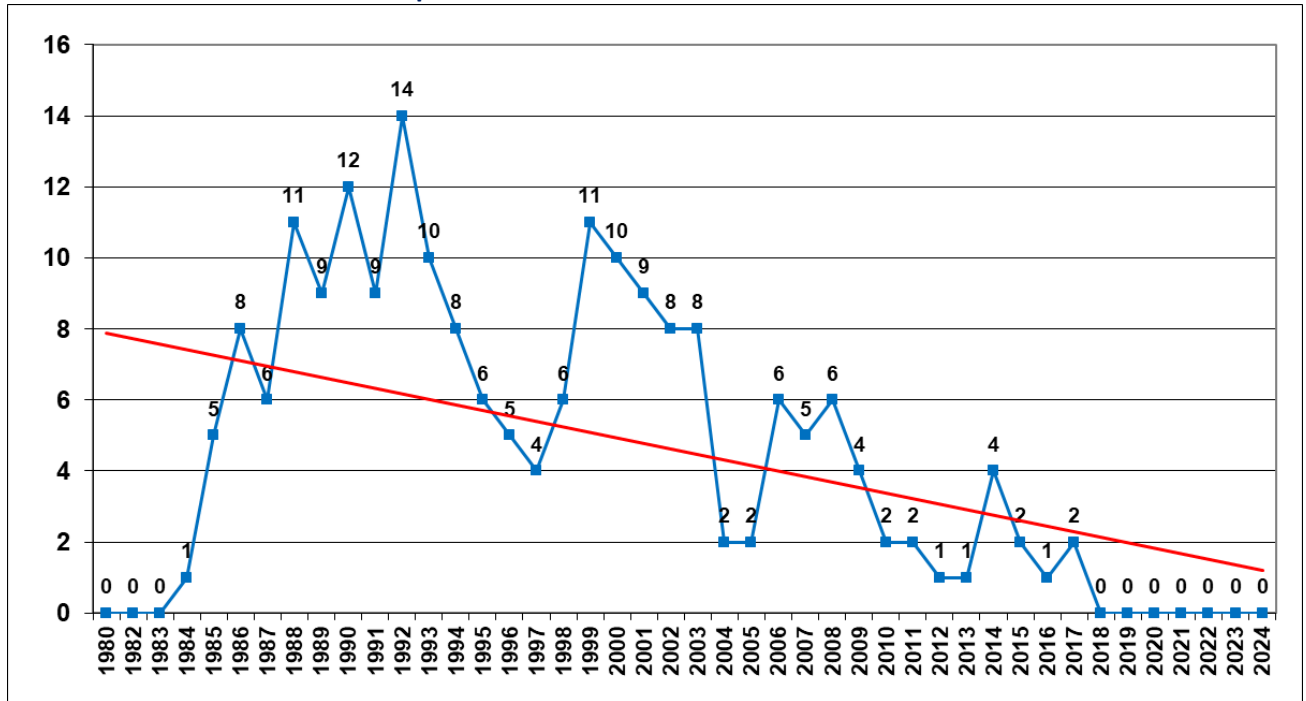
Notas: Letalidad anual = fallecidos en el año / población a riesgo ese año x 100.

Población a riesgo = prevalentes del año anterior + incidentes en el año.

Letalidad acumulada = fallecidos acumulados hasta ese año / casos acumulados hasta ese año x 100

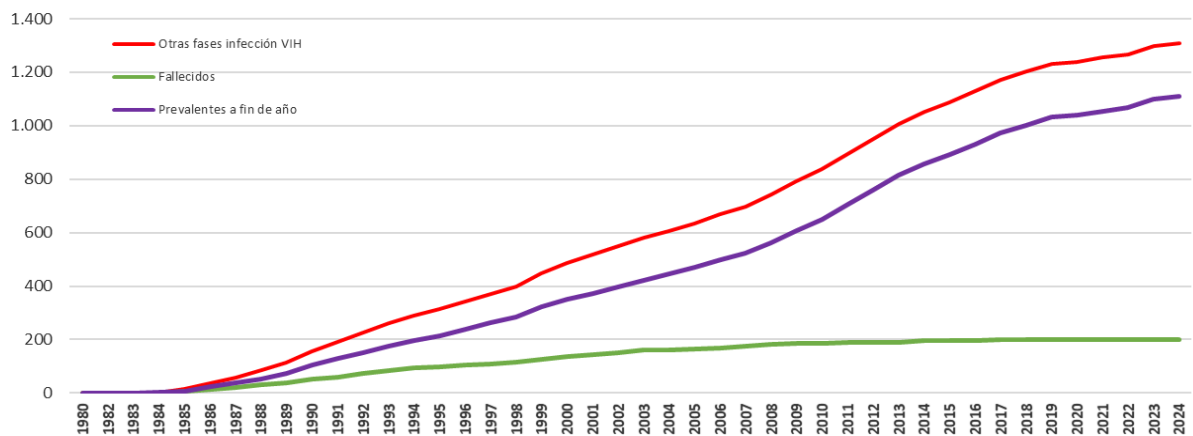
Prevalentes = población a riesgo en el año – fallecidos en el año

Figura 25. Otras fases de la infección VIH en Extremadura. Evolución histórica. Fallecidos por año de fallecimiento. Números absolutos.



El mantenimiento de una incidencia en aumento, junto con una mortalidad estable, hace que el número de pacientes prevalentes aumente año tras año. La evolución de la prevalencia al alza revela una mayor supervivencia de los casos (tabla 34 y figura 26).

Figura 26. Otras fases de la infección VIH en Extremadura. Evolución histórica. Casos acumulados por año de diagnóstico y fallecidos por año de fallecimiento. Números absolutos.



En los últimos 10 años (desde 2015 hasta el 30 de septiembre de 2024) se han registrado un total de 5 fallecimientos, que suponen un 2,50% de los fallecimientos de toda la serie histórica, lo cual apoya aún más el hecho de la mayor supervivencia de los casos (tabla 34).

5.8.- Prevalencia a 30 de septiembre de 2024.

Tras descontar los fallecidos a lo largo de la serie, así como los casos que han causado baja en la base poblacional CIVITAS por otras causas, el número de **casos prevalentes residentes en Extremadura a 30 de septiembre de 2024 era de 913 casos**, 709 hombres (el 77,66 %) y 204 mujeres (el 22,34 %), lo que supone unas tasas de 135,92 casos por cien mil hombres, 38,30 casos por cien mil mujeres y 86,60 casos por cien mil en población general. Se mantiene el mayor número de hombres con respecto a mujeres con una razón de 3,55 hombres por cada mujer. Hay que destacar que en estas fases de la infección la razón hombre / mujer de los casos fallecidos es de casi 5, es decir, han fallecido aproximadamente 5 hombres por cada mujer (tabla 35).

**Tabla 35. Otras fases de la infección VIH en Extremadura.
Prevalencia a 30 de septiembre de 2024.
Prevalencia acumulada por sexo y razón hombre/mujer.
Casos y tasas por cien mil habitantes.**

Sexo	Casos incidentes	Casos fallecidos	Bajas CIVITAS	Casos prevalentes	Tasa prevalentes	Porcentajes prevalentes
Hombres	1.022	166	147	709	135,92	77,66%
Mujeres	288	34	50	204	38,30	22,34%
Ambos sexos	1.310	200	197	913	86,60	100,00%
Razón hombre/mujer	3,55	4,88	2,94	3,48	3,55	--

6. Resumen de los datos numéricos y conclusiones.

6.1.- Resumen de los datos numéricos.

Los casos incidentes acumulados, fallecidos, dados de baja en la base poblacional CIVITAS y prevalentes en función de la fase de la infección VIH en Extremadura desde 1980 hasta el 30 de septiembre de 2024, así como la razón hombre/mujer, se pueden resumir de la siguiente manera (tabla 36):

Tabla 36. Infección VIH en Extremadura.

Casos acumulados, fallecidos y prevalentes en función de la fase de infección. Razón hombre/mujer Acumulados desde 1980 hasta 30 de septiembre de 2024

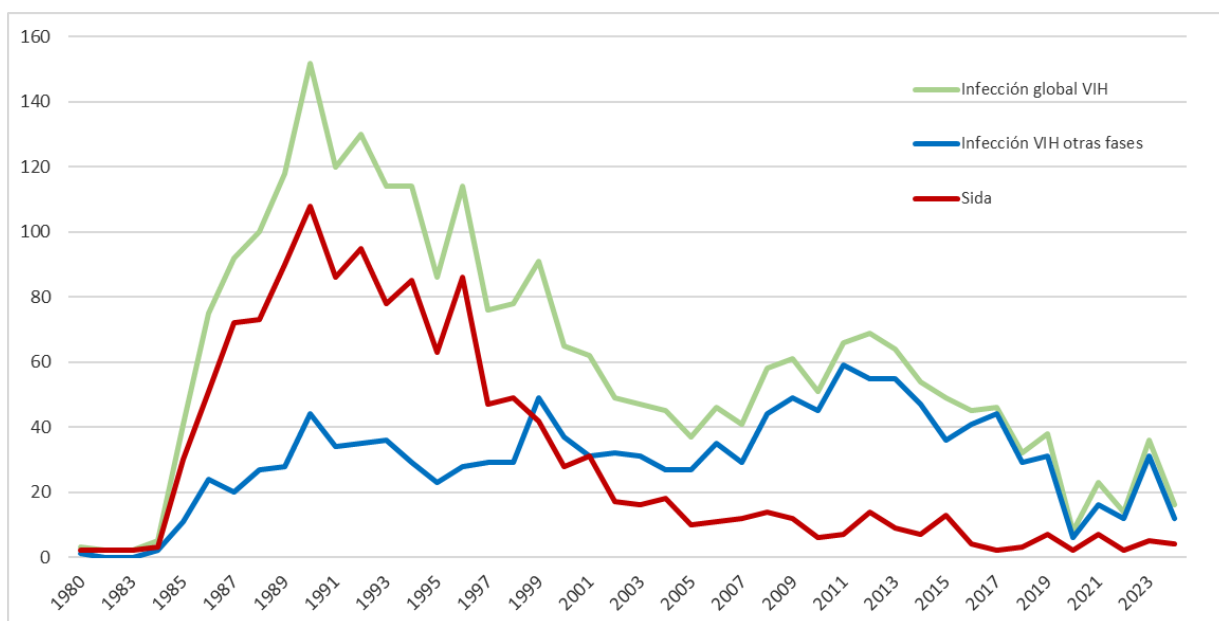
Fases infección / Sexo	Casos incidentes	Casos fallecidos	Casos baja CIVITAS	Casos prevalentes
Infección global VIH	2.635	865	252	1.518
Hombres	2.089	720	187	1.182
Mujeres	546	145	65	336
Razón hombre/mujer	3,83	4,97	2,88	3,52
Fase enfermedad de Sida	1.325	665	55	605
Hombres	1.067	554	40	473
Mujeres	258	111	15	132
Razón hombre/mujer	4,14	4,99	2,67	3,58
Otras fases infección VIH	1.310	200	197	913
Hombres	1.022	166	147	709
Mujeres	288	34	50	204
Razón hombre/mujer	3,55	4,88	2,94	3,48

6.2.- Conclusiones.

- De los 2.635 casos incidentes acumulados de infección VIH existentes en los registros desde 1980 hasta 30 de septiembre de 2024 consta que han fallecido 865 y 252 más han sido dados de baja de la base poblacional CIVITAS por distintas causas, por lo cual a dicha fecha existen **1.518 casos prevalentes residentes en Extremadura**. De éstos el 39,85% han desarrollado la enfermedad de sida (605 casos) y el 60,15% se encuentran en otras fases de la infección VIH (913 casos). De los 1.518 casos vivos, 1.182 son hombres y 336 son mujeres, por lo que la razón hombre/mujer es de 3,52 hombres por cada mujer (tabla 36).
- El país originario del caso es España en más del 95% de los casos declarados y los afectados eran jóvenes en el momento de diagnóstico de la infección VIH (grupo de edad con mayor tasa de incidencia es el comprendido entre los 25 y 29 años)
- La progresión de la infección por VIH hacia la enfermedad de Sida se está controlando con los tratamientos antirretrovirales, lo cual ha hecho que la incidencia de Sida en nuestra Comunidad Autónoma haya descendido considerablemente desde mediados de la década de 1990, al igual que ocurre en el resto de España.

- En consonancia con lo anterior, hasta finales del pasado siglo, los casos incidentes anuales de enfermedad de sida superaban a los casos incidentes de otras fases de la infección dentro del cómputo global de casos incidentes de infección por VIH. En el presente siglo, la tendencia se ha invertido y en los últimos 20 años los casos incidentes de enfermedad de sida han disminuido drásticamente (figura 27).

Figura 27. Casos VIH y SIDA por año de diagnóstico en Extremadura hasta 30 de septiembre de 2024



- En los últimos 10 años (de 2015 a 2024) el número de personas que se infectan por el VIH en Extremadura muestra una tendencia estable, con una media anual de 31 infecciones declaradas. Así mismo, la media anual de personas que llegan a la fase de enfermedad de sida está alrededor de 5, y entre 1 y 2 personas fallecen de media al año por esta causa.
- La práctica de riesgo que constituye la principal vía de transmisión del VIH, en estos 10 años, es la conducta sexual que representa casi el 60,00% de los nuevos casos, es decir las relaciones sexuales tanto heterosexuales como homosexuales sin protección.
- En estos 10 años los estadios clínicos más frecuente al diagnóstico son el asintomático y el de primoinfección con más del 58,00 % de los casos. No obstante, hay que destacar como dato importante, que casi el 9,00 % de los nuevos casos de infección VIH se diagnostican directamente como Sida.
- La mortalidad por esta causa ha descendido, debido en gran parte a la efectividad de los tratamientos (en los últimos 10 años han fallecido 13 personas por esta causa en Extremadura, lo que supone tan sólo el 1,50 % del total de fallecidos registrados en toda la serie histórica). Este hecho, unido al mantenimiento de una incidencia más o menos estable, hace que el número de personas vivas con infección VIH aumente año tras año, lo cual se traduce en una mayor supervivencia de los casos.